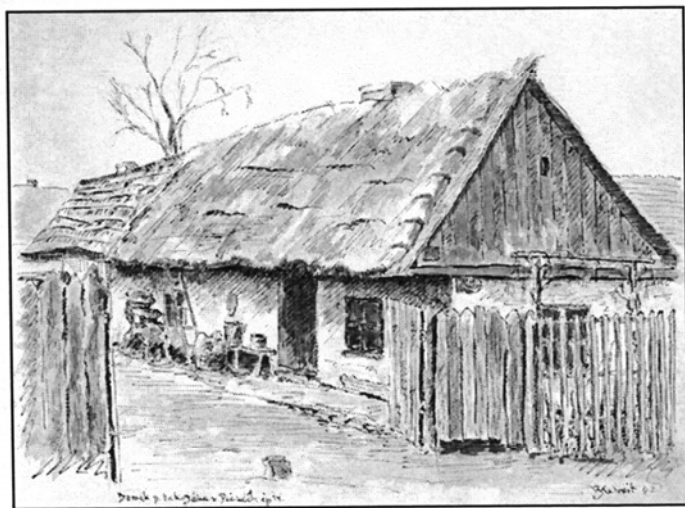


Z P R A V O D A J

Komise pro lidové stavitelství, sídla a bydlení

České národopisné společnosti



2005

Obrázek na přední straně obálky
Pečky čp. 14 (okres Kolín). Domek – kresba B. Kulveita z r. 1942.

Z činnosti komise 2004-2005

V roce 2004 se uskutečnilo jednání komise dne 12. října ve Vysokém Mýtě u příležitosti odborného semináře „*Vesnické technické památky – nevýrobní objekty*“, který pořádalo zdejší Regionální muzeum. Jednání bylo přítomno osm členů a byl zde představen první Zpravodaj této komise, vydaný ve spolupráci s Regionálním muzeem ve Vysokém Mýtě.

Dalším bodem jednání bylo uspořádání malého semináře na vybrané opomíjené téma v roce 2005. Na návrh předsedy komise R. Tykala vybrala komise téma „*Osobnosti historické fotografické dokumentace lidové architektury*“. Toto téma bylo zvoleno v souvislosti se 130. výročím narození Bohumila Vavrouška, který se v 1. třetině 20. století výrazně podílel na fotografické dokumentaci lidového stavitelství na celém území tehdejší Československé republiky.

Výše uvedený seminář se uskutečnil za spolupráce Archivu Akademie věd ČR dne 20. října 2005 v hlavní budově Akademie věd České republiky v Praze. Přítomno bylo 23 účastníků, z nichž 12 předneslo referáty a příspěvky k danému tématu.

Jako první zazněl referát PhDr. Daniely Brádlkové, PhD. z Archivu Akademie věd ČR v Praze „*Bohumil Vavroušek a reflexe jeho práce v dobovém tisku*“. Po něm následoval referát Romana Tykala věnovaný „*Fotografické dokumentaci lidové architektury v pozůstalosti Bohumila Vavrouška*“.

Následující referáty - PhDr. Radima Urbánka z Regionálního muzea ve Vysokém Mýtě „*Vratislav Votrubec – informační hodnota jeho fotografií z 90. let 19. století*“, PhDr. Vladimíry Jakoubčové z Muzea Českého ráje v Turnově „*Petr Matoušek – dokumentace lidové architektury Pojizeří*“ a PhDr. Dany Motyčkové, CSc. a PhDr. Kateřiny Sedlické z Etnologického ústavu AV ČR v Praze „*Fotografie Františka Háka ve fotoarchivu Etnologického ústavu AV ČR v Praze*“ představily významné regionální pracovníky, kteří se věnovali fotografické dokumentaci lidové architektury od konce 19. století do 30. let 20. století.

Referáty věnované odborným pracovníkům muzeí a vědeckých ústavů zabývajících se fotografickou dokumentací lidového stavitelství přednesly – Mgr. Marcela Suchomelová z Etnologického ústavu AV ČR v Praze „*Chotkova studijní cesta v létě 1949 (z fondů Státního fotoměřického ústavu)*“, PhDr. Věra Kovářů z Národního památkového ústavu, územní odborné pracoviště Brno „*Arch. Jaroslav Vajdiš a jeho příspěvek památkové péči*“ a PhDr. Helena Beránková z Moravského zemského muzea v Brně „*Drobnosti z archivu – Amálie Kožmínová, Karel Gam*“.

Referát PhDr. Hany Vincenciové z Východočeského muzea v Pardubicích „*Historická fotografická dokumentace zástavby vesnic na Pardubicku*“ představil profesionální i amatérské fotografie a jejich snímky uložené ve sbírkách některých východočeských muzeí.

Příspěvek PhDr. Pavla Bureše z Národního památkového ústavu, ústřední pracoviště v Praze „*Václav Fiala – příležitostný fotograf pomezí středních a jižních Čech*“ byl věnován osobnosti výtvarného umělce, který při svých letních pobytech ve 30. letech 20. století fotograficky zachytil lidovou architekturu v okolí měst Sedlčany a Sedlec-Prčice.

PhDr. Ilona Vojancová ze Souboru lidových staveb Vysočina v Hlinsku ve svém příspěvku „*Fotodokumentace Hlinska a okolí*“, předneseném panem Lud'kem Štěpánem, seznámila účastníky semináře s aktivitami Městského muzea v Hlinsku, které za pomoci místního kronikáře a dalších dobrovolných pracovníků provádí digitalizaci stovek historických fotografií a negativů ze svých sbírek.

Poslední referát věnovaný životu a dílu Floriana Zapletala, který se výraznou měrou zasloužil o zdokumentování nejen historických a uměleckých památek střední a severní Moravy, ale také větrných mlýnů z tohoto území a dřevěných sakrálních staveb z území bývalé Podkarpatské Rusi, přednesl PhDr. Miroslav Válka, Ph.D. z Ústavu evropské etnologie, Filozofické fakulty Masarykovy univerzity v Brně.

Dne 23.11.2005 proběhlo ve Vysokém Mýtě zasedání komise při příležitosti odborného semináře „*Vodní mlýny II.*“, pořádaného zdejšímu muzeem. Na tomto zasedání byla předsedou komise přednesena zpráva o činnosti za období od jejího posledního zasedání (tj. od 12.10.2004 do 23.11.2005) a předloženy texty připravené do zpravodaje komise za rok 2005 včetně bibliografie týkající se lidového stavitelství za rok 2004. Vytištění zpravodaje zajistí opět Regionální muzeum ve Vysokém Mýtě, mimo obrazové přílohy, která byla připravena ve spolupráci s MěÚ Měčín.

Na návrh PhDr. Radima Urbánka bylo dále jednáno o uspořádání dalšího semináře v roce 2006 na téma „*Historické stavební plány venkovských staveb*“. PhDr. Pavel Bureš navrhl, aby byl tento seminář věnován spíše tématu krajiny a vesnického sídla. Vzhledem k tomu, že místem pro konání semináře byl na základě nabídky PhDr. Františka Ledvinky vybrán Soubor staveb lidové architektury v Zubrnici, přiklonila se většina přítomných členů po delší debatě k návrhu Dr. Bureše. Termín pro konání tohoto semináře byl stanoven na polovinu měsíce června 2006.

V rámci různého se na komisi obrátila Mgr. Markéta Hanzlíková z NPÚ, územní odborné pracoviště středních Čech s problematikou ohrožené památkově chráněné roubené polygonální stodoly v Nových Dvorech u Dobříše. Komise doporučila oslovit PhDr. Lubomíra Procházku z Hornického muzea v Příbrami, zda by bylo možno umístit tento ohrožený objekt do Muzea lidových staveb středního Povltaví na Vysokém Chlumci.

Na návrh PhDr. Miroslava Války byli za členy komise přijati Mgr. Petra Kalábová a Mgr. Martin Šimša z Národního ústavu lidové kultury ve Strážnici.

Roman Tykal

OBNOVA PAMÁTEK LIDOVÉHO STAVITELSTVÍ NA ÚZEMÍ STŘEDNÍCH ČECH V ROCE 2003

ROČENKA 2003 Národního památkového ústavu, územního odborného pracoviště středních Čech v Praze. Příloha časopisu Památky středních Čech 18/2/2004.

Okres Beroun

Správní obvod obce Hořovice

V rámci celkové obnovy roubené chalupy čp. 8 v *Olešné* byly odstraněny nevhodné černé nátěry roubených stěn. Povrch dřeva byl konzervován bezbarvými konzervačními prostředky a bude ponechán přirozenému stárnutí. Špatně položená krytina z eternitových šablon, pocházející z 80. let 20. století, byla nahrazena štípaným šindelem, který zde je doloženou původní krytinou. Tvar nově provedených střešních vikýřů byl odvozen z dobové fotografie chalupy v nedaleké obci Kvaň. Obnova byla provedena za podpory z Programu péče o VPZ. Ze stejného zdroje byla dokončena obnova fasád domu čp. 52 v *Osově*.

s. 22

Okres Kladno

Správní obvod obce Kladno

Na obytném stavení statku čp. 1 v *Třebízi* byla přeložena a doplněna krytina z tašek bobrovek. Značné rozčarování přinesla celková obnova hlavního průčelí domu usedlosti čp. 7 v *Sakách*. Zmizela unikátní průzkumem zjištěná malovaná výzdoba, kterou nahradily odlišné štukové prvky.

s. 23.

Správní obvod obce Slaný

Obnova usedlosti čp. 7 v *Pcherách* pokračovala opravou dvorní fasády obytného křídla a přilehlého objektu.

s. 24

Okres Kolín

Správní obvod obce Kolín

V *Rasochách* došlo k radikální výměně roubených stěn domu čp. 13.

s. 26

Okres Mělník

Správní obvod obce Mělník

Dokončením opravy krovu a přeložením krytiny výměnkářského stavení pokračovaly práce na obnově venkovské usedlosti čp. 11 v *Mělnické Vrutici*. Byla provedena oprava a doplnění roubených stěn a části stropů chalupy čp. 3 v *Truskavně*.

s. 31

Správní obvod obce Kralupy nad Vltavou

Významným počinem bylo provedení obnovy fasád špýcharu usedlosti čp. 4 v *Dědibabech*. Dochované fragmenty historických omítek byly restaurovány. Současně byla provedena rekonstrukce zaniklé pavlače. Celková obnova tohoto zděného patrového špýcharu proběhla v letech 2002-2003. V první etapě byl proveden nový krov a střešní plášť podle dobové fotodokumentace z počátku 20. století. Obnova fasády provedená v roce 2003, byla vedena snahou o maximální zachování všech zbytků původní omítky s malovanou výzdobou.

S podporou Programu péče o VPZ a VPR byla v uspokojivé kvalitě realizována výměna krytiny z tašek bobrovek na střeše obytného stavení usedlosti čp. 1 v *Debrně*.
s. 31

Správní obvod obce Neratovice

Z krajských dotací na záchranu povodněmi poškozených památek byla financována především oprava zvonice u kostela sv. Jakuba v *Libiši*. Po rozkrytí bylo zjištěno rozsáhlejší poškození konstrukce krovu a rovněž špatný stav šindelové krytiny (nepůvodní) vedl k tomu, že předpokládané opravy bylo nutné rozšířit. Výsledek oprav lze považovat z památkového hlediska za velmi uspokojivý.

V *Obříství* byla zahájena i celková obnova výměnku usedlosti čp.12 – památníku B. Smetany, poškozeného povodní. Bylo provedeno odvodnění, oprava omítek a střechy, obnova podlah. U rovněž povodní zasažené světničky v čp. 83 – pamětní síni Svatopluka Čecha – byly opraveny pilíře, tesařské opravy roubených stěn, stropních trámů, částí krovu a pavlače s obnovou hliněných vymazávek.

s. 31-32

Okres Mladá Boleslav

Správní území obce Mladá Boleslav

V *Bělé pod Bezdězem* byly v rámci Programu regenerace městských památkových zón zahájeny práce na roubeném patrovém domě čp. 86, jednom z nejhodnotnějších domů ve městě, který byl dlouhodobě nevyužíván a navržen k demolici. Nový majitel zahájil opravu spodní části roubených stěn a zdiva sklepa.

Na domě čp. 8 ve *Visce* byla provedeno položení břidlicové krytiny, s velmi dobrým výsledkem. V domě čp. 5 byla po havárii opravována roubená stěna a strop. Neúspěšná byla snaha o zachování roubeného patra domu čp. 12 v *Březince*, kde nakonec přední díl nahradilo nové zdivo. Problematická byla i výměna oken domu čp. 2 ve *Střehomí*.

s. 33-34

Správní obvod obce Mnichovo Hradiště

S podporou programu péče o VPR byl přezděn staticky narušený štít, opraven krov a obnovena šindelová krytina stodoly v usedlosti čp. 8 ve VPR *Mužský*. Záchrana této stavby, ještě nedávno určené k demolici, má velký význam pro zlepšení vzhledu celé rezervace. V rámci celkové obnovy stodoly bylo nutné přezdit celé štítové průčelí z pískovcových kvádrů, které bylo staticky výrazně narušeno, rozebrat velmi poškozené

roubené stěny jedné perny. Dochovaný krov, deformovaný váhou betonových tašek ze 30. let 20. století byl opět složen do původního tvaru a jeho poškozené prvky byly lokálně opraveny. Nový střešní plášť byl proveden ze štípaného šindele.

Ve vynikající kvalitě se podařilo provést opravu roubené stěny a zejména obnovu pavlače špýcharu usedlosti čp. 18 v *Malobratřicích*, který je mimořádně hodnotným dokladem lidové architektury dané oblasti. Po celkové obnově krovu a střechy, provedené v roce 2002, kdy byla těžká tašková krytina nahrazena lehkými eternitovými šablonami, proběhla v roce 2003 celková obnova průčelí obráceného do dvora. Vedle tesařských oprav roubené stěny byla stěžejní částí akce celková obnova pavlače, která byla částečně rekonstruovaná podle dochovaných zbytků na přední části stavby. Původní profilované sloupky zůstaly zachovány.

s. 34-35

Okres Nymburk

Správní obvod obce Nymburk

V *Bošíně* byla opravována stěna domu čp. 38.

s. 36

Okres Praha-východ

Správní obvod obce Brandýs nad Labem

V roce 2003 se dočkala záchrany unikátní renesanční, později upravovaná brána zaniklé usedlosti v *Podolance*. Po základní stavební opravě byla restaurována i náročná sgrafitová výzdoba jejího průčelí.

s. 37

Správní obvod obce Říčany

Při pokračování celkové obnovy mlýna čp. 69 v *Mnichovicích* byla zhotovena vnější hliněná omítka stěn obytné části a osazeno vodní kolo. Toto sekernické dílo bylo provedeno jako rekonstrukce původního kola, z něhož byla zachována pouze velmi poškozená hřídel. Práce provedla tesařská a sekernická firma p. Mikyšky z Petrovic. Stěny lednice, z velké části zborcené, byly obnoveny již v předchozích etapách prací.

s. 37-38

Okres Praha-západ

Správní obvod obce Černošice

S podporou Programu péče o VPR a VPZ byl ve VPR *Dobrovíz* obnoven záklenek brány a kvalitně provedena oprava ohradních zdí z lomové opuky usedlosti čp. 15. Náročná jednání přinesla problematika výměny oken v památkovém ochranném pásmu rezervace, jehož právoplatnost byla výrazně zpochybněna. Mezi významné akce je třeba zařadit obnovu usedlosti čp. 2 v *Sázavě – Davli*, zasaženou povodní. Podařilo se zajistit narušené zdivo, opravit klenby a opěrné pilíře.

s. 39

VENKOVSKÉ STAVBY NA NEPOMUCKU A JEJICH HISTORICKÁ FOTOGRAFICKÁ DOKUMENTACE (K OBRAZOVÉ PŘÍLOZE)

Nepomucko – kraj pod Zelenou Horou – je kopcovitá krajina v podhůří Šumavy po obou stranách hranic nynějších okresů Klatovy a Plzeň-jih. Z hlediska typologie venkovského stavitelství patří k oblasti domu jihozápadních Čech, tvořenou styčným pásmem domu podhůří Šumavy s domem v okolí Plzně na severu, domem z Pobrdska na východě a jihočeským domem na jihovýchodě.

Původní venkovská zástavba zde byla, jak je patrné z map Stabilního katastru, do poloviny 19. století převážně dřevěná. Zděné stavby se na tomto území vyskytovaly v poměrně malém množství a ve většině případů se jednalo o stavby vrchnostenské nebo o nově vystavěné objekty vznikající od konce 18. století již dle tehdejších nových protipožárních nařízení. Větší zemědělské usedlosti se v této oblasti skládaly ze štítově orientovaného roubeného přízemního komorového domu se zděným jádrem černé kuchyně a s připojenými roubenými chlěvy v řadě. Roubené sýpky s roubenou valenou klenbou a menších chlívků na protější straně dvora, roubené stodoly, někde s připojenou kolnou, situovanou většinou kolmo k těmto objektům na jeho zadní straně. Krytina všech těchto objektů bývala výhradně došková. Ke komunikaci pak celou usedlost uzavírala kamenná ohradní zeď, doplněná u větších usedlostí od přelomu 18. a 19. století zděnou půlkruhově zaklenutou vjezdovou branou. Menší usedlosti tvořil obytný dům se stodůlkou připojenou v řadě nebo do úhlu, orientovaný jak štítově, tak i v některých případech podélně ke komunikaci. Většinou také s roubenou sýpkou odpovídající svými rozměry velikosti hospodářství a s roubenými chlívky.

Roubené stěny obytného domu a chlěvů byly stavěny z hraněných nebo také nehraněných trámů „kuláčů“. V některých případech dávány „do kožichu“ (tj. omazány silnou vrstvou hlíny smíchané s plevami a drobně nařezanou slámou), jindy pouze bíleny vápnem. Východně od Nepomuku se v některých vesnicích vyskytovaly ještě v 1. třetině 20. století stavby, které měly bíleny pouze spáry mezi roubením vyplněné hliněnou mazanicí. Z nich je do současnosti zachována chalupa čp. 36 „U Stržáků“ v Mohelnici (PJ). Dřevěné chlěvy se u zdejších usedlostí začaly od poloviny 19. století nahrazovat zděnými a dnes je již nikde nenajdeme. Na fotografické dokumentaci chalupy čp. 15 „U Kubátů“ v Bílúkách (KT) existovaly ještě v roce 1924¹⁾ a brzy na to již byly nahrazeny zděnými, jak dokládá fotografie z roku 1960²⁾. Poslední roubené chlěvy v usedlosti čp. 14 „U Pešků“ v Měčině byly zbořeny roku 1993. Na jejich výstavbu bylo druhotně použito dřevo značného stáří, pocházející nejspíše z přední obytné části této usedlosti, která byla při její přestavbě nahrazena opět roubenou konstrukcí.³⁾

Roubené sýpky s roubenou valenou klenbou byly ve starším období z důvodu své funkce uskladnění zásob pro celé hospodářství opatřovány silnou vrstvou hliněné omazávky, která je měla chránit především před požárem. Tato hliněná omazávka u nich nebyvala původně opatřována vápenným nátěrem, jak je patrné ještě na starší fotografické dokumentaci z konce 19. a počátku 20. století. Střecha u nich byla vždy jednoduché konstrukce zvané zde „na vláče“ (k hřebenové vaznici byly připevněny jednotlivé krokve tak, aby se v případě požáru dala celá došky krytá střecha snadno

strhnout a tím zachránit celou sýpku před shořením. Od konce 19. století ztrácely tyto stavby na své důležitosti a jejich vnější hliněná omazávka přestávala být udržována. Z tohoto důvodu je dnes většina z nich již bez této omazávky nebo jen s jejími zbytky. V první třetině 20. století bývaly tyto sýpky při přestavbách jednotlivých usedlostí upravovány tak, aby se jejich vnější vzhled podobal co nejvíce zděné stavbě. Toho bylo docíleno pobitím jejich stěn zvenčí rákosem a nahazením vápennou omítkou, mnohdy i s jednoduchým členěním, které bylo obdobou fasády nově vystavěné obytné části. Mnohé z nich tak dodnes působí na první pohled dojmem zděné stavby.

Stodoly byly v této oblasti do konce 19. století výhradně dřevěné, situované u větších zemědělských usedlostí pokud možno odděleně od ostatních objektů usedlosti. Bývaly většinou průjezdné, dvoupernové. Ve starší stavební fázi s nízkými srubovými stěnami a vysokým krovem, opatřené většinou sedlovou a v některých případech valbovou doškovou střechou. Na indikačních skicách a mapách Stablinního katastru z roku 1837 jsou v několika vesnicích v blízkém okolí Nepomuku zachyceny objekty stodol vícebokého půdorysu⁴⁾. Jejich původní podoba se však dnes již nedá přesněji doložit, protože tyto stavby zanikly bez jakékoliv dokumentace již před koncem 19. století. Pouze u dvou z těchto stodol se zachovala fotografická dokumentace - Soběsuky (PJ) čp. 18 „*U Roudů*“ z roku 1924⁵⁾ a Vojovice (PJ) čp. 9 „*U Velíšků*“ z roku 1960⁶⁾. Z té je však patrné, že tehdy to již byly stavby obdélného půdorysu s vysokými doškovými střechami. Dá se ovšem také předpokládat, že jejich polygonální ukončení mohlo být v průběhu 19. století odstraněno. Podobná roubená stodola tohoto typu je dosud zachována v Radochově (PJ) u čp. 17 a její dnešní stav je výsledkem etapového vývoje. Konstrukci krovu tvoří plné vazby, které jsou uprostřed rozpětí podpírány sloupy, vrcholová vaznice je zdvojená a zavětrování je provedeno šikmými pásky. Dle výsledků inventarizace památek lidové architektury prováděné v této oblasti SÚRPMO Praha v roce 1987 lze tuto stavbu na základě archaické konstrukce jejího jádra klást ještě do 17. století⁷⁾. Roubené stodoly novějšího typu s vyššími stěnami jsou zachovány ve Kbele (PJ) u čp. 24, ve Kbelnici (PJ) u čp. 5, v Úněticích (PJ) u čp. 9 a v Krasavcích (PJ) u čp. 18.

V některých lokalitách se vyskytovaly zděné stavby sahající svým vznikem do 16.-17. století. Mezi ně patří především dvě sýpky v Ostřeticích (KT) u čp. 4 a 14. O jejich výjimečnosti svědčí to, že se dostaly spolu s dalšími dvěma sýpkami v této vsi u čp. 6 a 10, později zbořenými, již koncem 19. století do prvního odborného soupisu památek okresu Klatovy⁸⁾. Ve starší regionální literatuře nacházíme také zmínku o kamenném gotickém ostění sýpky usedlosti čp. 5 v Černovci u Měčina (KT).⁹⁾ Menší sýpky zděné z kamene se nachází také v okolí Plánice a Nepomuku – např. v Bližanovech (KT) u čp. 4 a 10, ve Vítkovicích (KT) u čp. 5, Neurazech (PJ) u čp. 11, Nová Vsi u Nepomuku (PJ) u čp. 10, Klikařově (PJ) u čp. 11.

Od poloviny 19. století byla původní dřevěná zástavba zdejších vesnic postupně nahrazována zděnými stavbami vlivem několika stavebních vln, které probíhaly až do poloviny 20. století. Velký podíl na zániku dřevěných staveb měly také jejich časté požáry, zejména ve 20. a 30. letech 20. století. Ty bývaly majiteli často úmyslně zakládány, aby tak výhodným pojištěním získali peníze na stavbu nových objektů. Přesto se zde zachovaly některé stavby značného stáří, zejména roubené sýpky. Příkladem

může být roubená komora u bývalého statku čp. 9 v Měčíně (KT), nyní přemístěná do nově vznikající Expozice lidové architektury klatovského Vlastivědného muzea Dr. K. Hostaše, a to v Chanovicích u Horažďovic (KT). Dle dendrochronologického výzkumu bylo dřevo pro její vstupní dveře a jejich zárubně káceno v roce 1560 a dřevo na roubené stěny v letech 1616-1619.¹⁰⁾ Z regionální literatury je také známa datace 1611, která se nacházela na trámu obytné části usedlosti čp. 6 „U Králů“ v Měčíně až do jejího zboření v 30. letech 20. století.¹¹⁾ Značného stáří je také výše zmíněná stodola u čp. 17 v Radochovech (PJ) a některé části usedlosti čp. 14 v Měčíně (KT).

Obraz zdejších vesnických sídel doplňovaly drobné sakrální stavby. Od konce 18. století to byly především dřevěné sloupové zvoničky, umístované podle protipožárních nařízení na návších, které byly od poloviny 19. století postupně nahrazovány zděnými kapličkami. Dřevěné kříže, umístované jak uvnitř sídel v sousedství zvoniček, tak i v okolní krajině byly ve stejném období nahrazovány kříži s kamenným podstavcem a litinovým nástavcem vlastního kříže.

V roce 1924 byla v této oblasti pořízena Okresním sdružením republikánského dorostu na Nepomucku fotografická dokumentace venkovských staveb. Hlavním organizátorem této akce byl pan Augustin Moravec z Čechovic, který společně s profesionálním fotografem Josefem Hnízdilem z Nepomuku navštívil vybrané vesnice tehdejšího soudního okresu Nepomuk a pořídili zde na skleněné fotografické desky o velikosti 12 x 16,5 cm 60 snímků. K nim pak v roce 1930 přibýlo několik snímků z blízkého okolí Přeštic, pořízených opět profesionálním fotografem Josefem Maškem na skleněné desky formátu 13x18 cm. Veškerá tato dokumentace je dnes uložena ve fotoarchivu Národního zemědělského muzea v Praze.

Poznámky:

- 1) Fotoarchiv Národního zemědělského muzea v Praze, negativ č. i. 10305 – C 955
- 2) Fotoarchiv Národního památkového ústavu, územního odborného pracoviště v Plzni, negativ 19022.
- 3) Národní památkový ústav, územní odborné pracoviště v Plzni. Inventarizace památek lidové architektury okresu Klatovy zpracovaná SÚRPMO Praha v roce 1985.
- 4) Indikační skicy Stabilního katastru - Nová Ves u Nepomuku (PJ), Soběsuky (PJ), Vojovice (PJ), Neurazy (PJ). Národní archiv v Praze. Fond IS Klatovsko.
- 5) Fotoarchiv Národního zemědělského muzea v Praze, negativ č. i. 10315 – C 965.
- 6) Fotoarchiv Etnologického ústavu AV ČR v Praze, Hlavní katalog negativ č. 27726.
- 7) Národní památkový ústav, územní odborné pracoviště v Plzni. Inventarizace památek lidové architektury okresu Plzeň-jih zpracovaná SÚRPMO Praha v roce 1987.
- 8) Vaněk, F. – Hostaš, K. 1899: Soupis památek historických a uměleckých v politickém okresu Klatovském, Praha, s. 134.
- 9) Šlégl, A. 1925: Politický okres Přeštický, Přeštice, s. 123.
- 10) Smolíkovi, Luboš, Eva, Luboš ml., Tomáš, 2001: Expozice lidové architektury v Chanovicích. Záchraný projekt pro ohrožené objekty lidového stavitelství v terénu jihozápadních Čech, Klatovy, s. 10.
- 11) Farní věstník vikariátu Nepomuckého 1933, ročník IV, č. 5, s. 6.

Literatura:

- MENCL, V. 1980: Lidová architektura v Československu, Praha.
FROLEC, V. – VAŘEKA, J. 1983: Lidová architektura. Encyklopedie, Praha.
VODĚRA, S. – ŠKABRADA, J. 1986: Jihočeská lidová architektura, České Budějovice.
ŠKABRADA, J. 1998: Lidové stavby. Architektura českého venkova, Praha.

Roman Tykal

RŮZNÉ

Muzeum lidových staveb v Kouřimi

Ve výstavním sále muzea proběhla od 5. dubna do 12. června 2005 výstava z dlouhodobého cyklu „*Dokumentární kresba lidové architektury*“ s názvem „*Z NÁČRTNÍKU BŮŽI KULVEITA*“. Tento bývalý učitel žijící ke konci svého života v Pečkách u Kolína zachytil ve svých skicářích řadu zajímavých venkovských staveb z blízkého i vzdáleného okolí tohoto městečka.

Další výstava z tohoto cyklu proběhne opět v době od 1. srpna do 29. října 2006.

Ve dnech od 8. června do 30. července 2006 proběhne k 30. výročí otevření muzea výstava s názvem „*ŽIVOT PŘED VODOU, ŽIVOT S VODOU*“, která bude věnovaná krajině a životu lidu Dolnokralovicka – oblasti, jejíž zatopení vodami přehradní nádrže dalo vzniknout kouřimskému muzeu v přírodě.

Muzeum vesnických staveb Vysoký Chlumec

Ve dnech 1.6.-1.10. 2005 zde proběhla výstava s názvem „*K historii, funkci a typům pil na vodní pohon na území středních Čech*“. Výstava přinesla dokumentaci k vývoji pil na vodní pohon například ze Sedlice u Rožmitálu pod Třemšínem (okres Příbram), dále z Peníkova u Českého Rudolce (okres Jindřichův Hradec) a z Řečice u Nového Města na Moravě (okres Žďár nad Sázavou) a snímky pil z 50. let 20. století z dokumentační sbírky Etnologického ústavu AV ČR v Praze. Plánová a kresebná dokumentace pocházela rovněž z fondů Státního okresního archivu v Příbrami a ze soukromých sbírek Ludka Štěpána a Jana Čáky. Expozice byla doplněna trojrozměrnými předměty – modely pil a náradí na zpracování dřeva z Národního zemědělského muzea – Muzea českého venkova na zámku Kačina u Kutné Hory a z loveckého zámku Ohrada u Hluboké nad Vltavou, ze Souboru lidových staveb Vysočina v Hlinsku, dále ze sbírek Městského muzea v Sedlčanech a Hornického muzea v Příbrami – Muzea vesnických staveb ve Vysokém Chlumu.

V areálu MVS byl od 1. června 2005 zpřístupněn nový objekt – celoroubený dům z 2. poloviny 18. století z obce Arnoštovice u Votic, kde byla instalována interiérová expozice bydlení středního rolníka v prvních desetiletích 20. století, dále malá výstava nábytku z fondu Hornického muzea Příbram – MVS Vysoký Chlumec a ukázka z cenné sbírky lidového textilu Stanislava Kofroně ze Sedlčanska a Sedlecka-Prčicka.

V barokní kamenné sýpce v Prostřední Lhotě u Nového Knína, kde je od loňského roku otevřeno Muzeum Křižovnický špýchar s expozicí „*Ze života venkovského obyvatelstva středního Povltaví*“, byla zpřístupněna expozice modelů zemědělských usedlostí ze sbírek Národního zemědělského muzea – Muzea českého venkova na zámku Kačina u Kutné Hory. Vystavená kolekce prezentuje modely lidové architektury vzniklé ve 2. polovině 20. století.

Lubomír Procházka

Transfer roubené sýpky z Ostré čp. 28 do zubrnického skanzenu.

Až teprve v roce 1981 jsem si v malé chmelařské obci Ostré, ležící nedaleko Úštěku, důkladně prohlédl zajímavou roubenou sýpku a několika snímky ji také zdokumentoval. Vesničku Ostré jsem v minulosti prošel mnohokrát při návštěvě blízké krajinné dominanty s jedinečnými výhledy od dvou poutních kapliček, avšak sýpka, zasunutá poněkud za štítovou frontu velkých chmelařských usedlostí, krčící se v jejich stínu, tenkrát mou pozornost ještě neupoutala.

Při prohlížení přes dvacet let starých snímků se mi ještě dnes vybavují pocity, které ve mně tato nevšední stavba tehdy vyvolala. V té době jsme v Zubrnících měli rozpracovány tři drobné transfersy, potýkali se s náročnou opravou kostela a hlavního objektu skanzenu. Tradičně jsme zápasili s nedostatkem financí a rovněž, s dnes již neznámým problémem, s nedostatkem stavebních kapacit a materiálů. Všechny akce v Zubrnících včetně transferů měly výlučně záchranný charakter. Pod tíhou těchto okolností a s dosud nejasně se rýsující vidinou zpřístupnění prvních objektů, byla myšlenka na možný transfer sýpky až příliš utopická. Přesto už tehdy se začalo rodit tajné přání jej do Zubrníc získat. Nebyl to ještě úkol aktuální. Objekt stál a nehrozila mu bezprostřední zkáza, avšak s ohledem k jeho majitelům i specifickým poměrům v pohraničí bylo již tehdy zřejmé, že přijde čas, kdy se bude i o jeho přežití bojovat.

Roubená patrová sýpka z Ostré byla již tehdy nápadná ušlechtilými tvary arkádové pavlače, táhnoucí se po celé její délce. Zděné přízemí z pískovcových kvádrů mělo v nadpraží ostění vstupu do zadní komory datování 1835 - určující druhou fázi její výstavby. Letmým průzkumem jsem tehdy také dokázal vnímat charakteristické atributy chmelařství - dvě řady šterbinových větráků na střeše a kulatý otvor ve stropu nad pavlačí, sloužící v minulosti k plnění žoků chmelem. Nápadné byly také kotcové přístavky chlívů v přední části pod pavlačí. V druhé fázi výstavby sýpky k ní byla připojena i vysoká kolna na vozy, stojící na mohutných pískovcových pilířích. Již z prvé návštěvy nelze zapomenout na nepředstavitelný nepořádek všude kolem. Sýpka sloužila už jen za skladiště harampádí. Dvůr i bezprostřední okolí bylo zarostlé křovinami, které decentně zakrývaly i trosky z mohutné stodoly uzavírající dvůr. Tato kdysi velmi bohatá chmelařská usedlost byla charakteristickým příkladem kulturní a materiální devastace po poválečné výměně obyvatelstva v pohraničí.

Postupem doby objekt stále více chátral a při každé další návštěvě Ostré jsem trnul, zda se s ním ještě setkám. Nezávisle na mě, se pracovnice ústeckého památkového ústavu Ingrid Augstenová žijící v nedalekém Úštěku mnoho let snažila prosadit zápis sýpky do státního seznamu nemovitých památek a svým způsobem přispět k jejímu zachování. Majitelé z pochopitelných důvodů zápis odmítali. Věděli, že finanční příspěvek památkářů zdaleka nepokryje nezbytné náklady na opravu. Doufali, že tak jako stodola v minulosti, i sýpka se s malou pomocí samovolně rozpadne a definitivně tak odpadnou starosti se stavbou, z jejich hlediska nepotřebnou.

V roce 2002 památkáři poznali marnost svého snažení a definitivně vzdali pokusy o záchranu objektu na původním místě. Stav sýpky byl již velmi kritický, neboť hrozilo zřícení střechy. Proto přestali se svými obvyklými památkářskými námitkami k transferu a podobně jako již v jiných případech, kdy jim došel dech, připustili transfer

do Zubrnice jako poslední možnost záchranu. Protože zubrnický skanzen je součástí ústeckého pracoviště památkového ústavu, může získávat finanční prostředky výlučně na kulturní památky. Všechny stávající i přenášené objekty ve správě skanzenu proto kulturními památkami jsou. Z těchto důvodů se stalo prvořadým úkolem dosáhnout prohlášení sýpky z Ostré za kulturní památku. Kolegyně Augstenová nemohla v této věci již dále zasahovat, protože majitelé objektu jí nedůvěřovali a s návrhem na prohlášení za kulturní památku nesouhlasili. Tak jako v jiných případech musela i tentokrát nastoupit etnograficko-skanzenová vysoká diplomacie. Majitelé s podáním návrhu na prohlášení souhlasili až po několika návštěvách a příslibu, že nejde o podraz a přestěhování do Zubrnice proběhne v co nejdříve době, přičemž prostor po sýpce bude zplanýrován. Nyní již mohlo následovat rychlé prohlášení za kulturní památku, souhlas ministerstva kultury s jejím přemístěním a koupě objektu za symbolickou cenu jednoho tisíce korun. Majitelé si byli dobře vědomi, že svépomocné odstranění stavby nařízené stavebním úřadem by je přišlo minimálně na několik desítek tisíc. Proto odmítli nabídky některých chalupářů k odkoupení pískovcových kvádrů z podezdívky sýpky. V naší nabídce viděli nejvýhodnější řešení.

S aktivní pomocí zainteresovaných památkářů se podařilo zařadit transfer sýpky do ministerského Programu péče o vesnické památkové rezervace a zóny především z důvodu nového umístění ve vesnické památkové rezervaci Zubrnice. Z tohoto programu je ale možné poskytnout příspěvek pouze na stavby, u kterých celkové náklady nepřekročí dva miliony korun. V letech 2003 a 2004 jsme příspěvek dostali. Řada prací však byla prováděna svépomocí, abychom se do stanoveného limitu vešli. Byla také použita stará krytina získaná zdarma a svépomocí sejmutá z jiných staveb.

Po zápisu, povolení k transferu, koupi objektu, zaměření a stavební dokumentaci, stavebním povolení a získání příslibu finančních prostředků se už zdálo, že nic nemůže záchranu objektu ohrozit. Přesto další osud této unikátní památky lidového stavitelství visel v jednu chvíli doslova na vlásku a pouze minuty rozhodovaly o jejím dalším bytí a nebytí. Na počátku roku 2003 začala hořet střecha vedlejší kůlny na vozy a jen včasný zásah ústeckých hasičů zabránil rozšíření požáru na vlastní sýpku. Stačilo, aby sních zkomplikoval příjezd hasičů do této obce, ležící na kopci nad Úštěkem, stačilo o deset minut pozdější nahlášení požáru a další kdyby, kdyby. Bohudík, vše dopadlo dobře, pouze zadní dva páry krokví sýpky byly zčásti ohořelé a bedněný štít zničen. Požár údajně způsobil po hádce v opilosti bratr ze sourozenecké dvojice majitelů. Z tohoto příkladu vidíme, jak náhoda sehrává někdy důležitou úlohu nejen v životě lidí, ale i v osudu některých našich kulturních statků.

Transfer a navazující práce proběhly na naše poměry až nezvykle hladce a rychle. Ovlivnila to jednak snazší práce s roubenou konstrukcí (oproti konstrukcím hrázděným, s kterými máme velmi špatné zkušenosti), dále snad i dobrá představební příprava a v nemalé míře i nutnost včas a bezezbytku čerpat finanční příspěvek ministerstva. Velký vliv mělo i vysoce profesionální zajištění celé akce kvalitními realizátory, s kterými již delší dobu spolupracujeme a kteří se nám v minulosti osvědčili. Zaměření a projektovou přípravu zajišťoval Ing. arch. Petr Dostál, který se na lidovou architekturu specializuje. Tesařské práce prováděla firma Šindelář z Úštěka a zednických

práci se zodpovědně zhostila specializovaná památkářská firma Repam z Ústí n. L.

Teprve po vyklizení objektu, detailní fotodokumentaci, zaměření a pak i po rozebrání roubené konstrukce bylo možné provést vlastní stavebně-technické vyhodnocení stavby. Architekt Dostál se v technické zprávě stavební dokumentace domnívá, že roubené jádro pochází pravděpodobně z 1. poloviny 18. století. Původně dřevěné (rámové nebo hrázděné) přízemí řadí také do této doby a až při přestavbě v roce 1835 bylo přezděno. Z druhé fáze je i krov sedlové střechy (hambalkový krov s jednoduchou stolicí pod hambalky). S názorem o stáří roubeného jádra stavby lze plně souhlasit. Například velká roubená sýpka z Brusova čp. 19 nesoucí vročení 1709 (barvou na štitové pavlači z vnitřní strany) má do všech detailů stejně řešenou arkádovou pavlač. Nelze však souhlasit s názorem o datování přízemí. Až při rozebírání roubené konstrukce bylo podle dlabů na spodku stropních trámů přízemí patrné, že zadní polovina objektu byla nesena hrázděnou konstrukcí, přičemž na okapové straně do dvora byl prostor otevřen (jakási kůlna na vozy). Přední polovina sýpky byla už při vzniku stavby zděná. Potvrdilo to také rozebírání kamenného přízemí sýpky. Zadní, novější polovina byla zděná z velkých, pravidelně a pečlivě opracovaných pískovcových kvádrů, zatímco starší přední část, která byla z vnějšku i vnitřku omítnuta, byla vyzděna z méně pravidelných a hůře opracovaných pískovcových kamenů. Při rozebírání a především při přesném vyzdívání na novém stanovišti, kdy již vnitřní omítka opadala, se objevily stopy po klenebních pasech, což dokazovalo, že přední prostor byl zaklenut. Také okenní otvory v obou částech přízemí jsou rozdílné. V přední starší části jsou větší, zatímco v novější části menší, pouze na výšku řady kamene. Teprve při přestavbě v roce 1835 byla klenba pravděpodobně ze statických důvodů stržena a nahrazena prkenným stropem, zatímco v novější zadní části byly použity povaly.

Při vlastním transferu jsme si dali za úkol rozebírat zděnou část kámen po kameni a označené je na novém místě sestavovat přesně dle původní skladby. K tomuto účelu jsme měli fotograficky i kresebně zdokumentován každý detail. Poněkud složitější bylo číselné označování jednotlivých kamenů. Jejich povrch byl příliš hrubý a drsný, proto jsme tekutou barvu kvůli poškození povrchu nechtěli použít. Tento problém pak vyřešila firma přímo při práci. Při rozebírání jednotlivých řad kamenů řemeslníci vždy jejich horní stranu důkladně vyčistili a tekutou barvou očíslovali. Číslování v každé řadě bylo zakreslováno a zaznamenáváno do samostatné pracovní dokumentace. Kameny byly postupně za sebou odváženy rudlíkem a ukládány na palety. Po rozebrání poslední řady bylo geodeticky provedeno přesné výškové zaměření. Kameny v jednotlivých řadách byly nesterjné vysoké a spodní řada neopisovala vzhledem k terénu celý obvod stavby. Tím se předešlo pozdějším nepřesnostem při zakládání stavby na novém místě. Především pro řemeslníky to byla velmi obtížná a nebezpečná práce. Jednotlivé kameny vážily až 80 kg. S každou řadou se muselo zvednout lešení a mít vybudovánu jakousi rampu, po které s rudlíkem vyjížděli a na určeném místě přesně osazovali. Domnívám se, že konkrétně tato práce byla v rozpočtu nedoceněna a firma zde prodělala. Vznikla však obrovská zkušenost jak po stránce organizační, tak i odborné. Domnívám se, že realizace této stavby, především z hlediska zednických prací při důsledném zachování původní hmoty a autenticity, byla v tomto rozsahu v našich skanzenech pravděpodobně ojedinělá.



Čečovice - chalupa "U Kolovrátníků" čp. 24 (r. 1924)



Třebčice - chalupa "U Farů" čp. 6 (r. 1924)



Sedliště - statek "Skřivanův" čp. 18 (7.4.1924)



Vojovice - statek "U Velíšků" čp. 9 (1924)



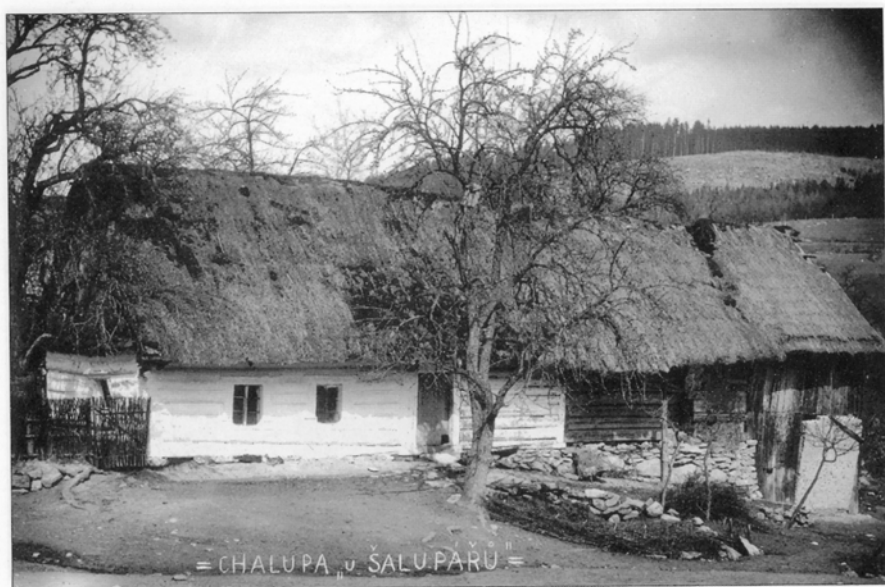
Polánka u Nepomuku - statek "U Radů" čp. 2 (r. 1924)



Skašov - brána hospody "U Štádlců" čp. 26 z roku 1814 (r. 1924)



Želvice - statek "U Vaníků" čp. 12 (r. 1924)



Liškov - chalupa "U Chalupářů" čp. 19 (14. 4. 1924)



Sedliště - chalupa "U Smederů" čp. 16 (7. 4. 1924)

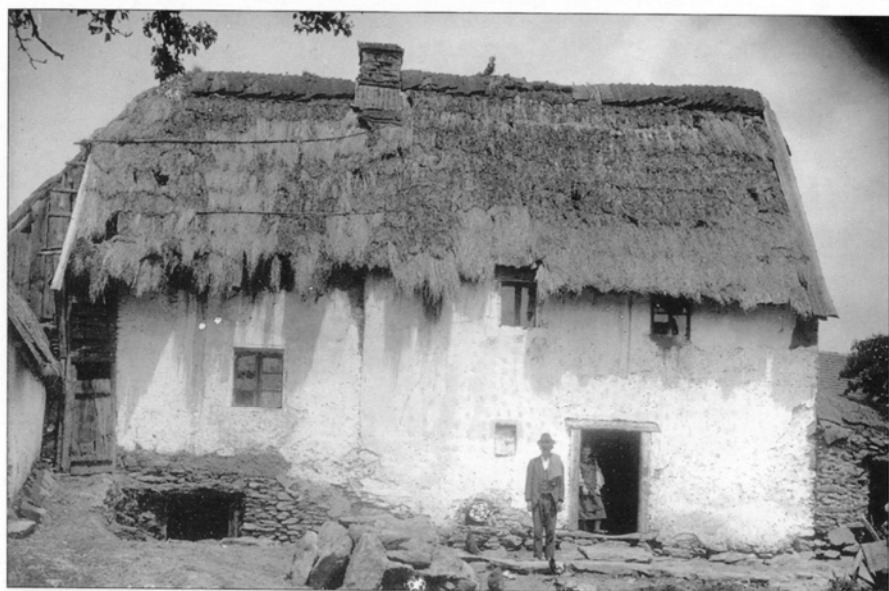


Srby - chalupa "U Trhlíků" čp. 7 z roku 1868 (r. 1924)



= " PASTUŠKA " =

Březí - obecní pastuška čp. 15 (r. 1924)



Chlumy - kovárna čp. 43 (r. 1924)



Podhůří - chalupa "U Müllerů" čp. 24 (r. 1924)



Polánka u Nepomuku - chalupa "U Kutáků" čp. 8 (r. 1924)



Čečovice - špýchárek "U Moravců" čp 14 (r. 1924)



Soběsuky - stodola "U Roudů" čp. 18 (r. 1924)

Za zmínku jistě i stojí připomenout provádění konečných prací při vymazávání spár roubení a vytváření mazaninových podlah půdy a patra. Na nich se již tradičně posledních deset let podílejí studenti Fakulty užitého umění a designu UJEP v Ústí nad Labem. Externí spolupracovník muzea, vedoucí ateliéru přírodních materiálů Doc. Jaroslav Prášil každé prázdniny zajišťuje povinné týdenní soustředění svých studentů, které je věnováno především pomoci skanzenu. Pracuje se hlavně s hlinou. Doc. Prášil získal v této práci již obrovské zkušenosti, takže je schopen se studenty činnost samostatně provádět. Z vlastní praxe i od některých kolegů z Německa již víme, že při rozebírání stavby před transferem je vhodné zachránit maximální množství původní mazaniny. Při vlastním použití se musí ale doplňovat novým pojídlem ze slámy. U této sýpky máme prozatím vymazánu jen polovinu spár roubení a při plošných vymazávkách nás čeká podlaží patra a půdy. V zásobě máme i z jiné stavby dostatek staré mazaniny. V případě nedostatku využíváme někdy i předpracovanou hlinu z cihelny. Ta však vyžaduje velké množství slaměného pojiva a dostatek pískového ostřiva.

Transfer sýpky z Ostré čp. 28 je posledním dokončeným transferem zubrnického skanzenu. Tak jako ve většině předchozích příkladů i tato akce potvrdila, že transfery jsou pro mnohé ohrožené památky lidové architektury často už poslední šancí na jejich záchranu. Je-li transfer proveden vysoce odborně a objekt umístěn na vhodné místo, má mnohdy větší vypovídací schopnost pro laiky i odborníky, než stále představovaná, modernizovaná a v nevhodném prostředí stojící památkově chráněná stavba. Domníváme se, že úzká spolupráce památkářů se skanzeny je i jednou z alternativních cest aktivní ochrany a prezentace naší lidové architektury.

František Ledvinka, Muzeum lidové architektury Zubrnice

Vodní mlýny

Do Skanzenu Krňovice u Třebechovic pod Orebem je přenášén patrový roubený mlýn z Bělče nad Orlicí. Jeho mlýnice bude vybavena „obyčejným“ mlecím složením a jahelkou. Výstavbu tohoto objektu značně ztížil stav, v jakém se tato kulturní technická památka nacházela před rozebráním. Na svém původním místě byla odsouzena k naprostému zániku.

Do Muzea vesnických staveb středního Povltaví ve Vysokém Chlumu bude do blízkosti již zprovozněné vodní pily přenesen mlýn a vybaven tzv. polouměleckým složením.

V Souboru lidových staveb Českého středohoří Zubrnice byl zpřístupněn vodní mlýn čp. 27. Do jeho blízkosti se připravuje přenesení dalšího vodního mlýna na místo, kde kdysi mlýn stál. Jeho vybavení představující začátky „uměleckého“ složení, je zajištěno ve mlýně *Bětník* nedaleko Vysokého Mýta včetně staříčké válcové stolice v dřevěném plášti.

Koncem roku 2004 byla dokončena rozsáhlá oprava patrového mlýna v Rožanech čp. 36 na Šluknovsku. Tato technická kulturní památka s hrázděným patrem

má zbytky technologie bývalého podkolí, pozdější strojovny a v letošním roce zde bude obnoveno vodní kolo. Vše je velmi citlivě využito pro provoz restaurace „Starý mlýn“.

Společnost, která získala mlýn Smilkov na Benešovsku, připravuje jeho obnovu s využitím jako penzion. Velmi ohleduplně zpracováváný projekt počítá se zachováním technologických a architektonických prvků, které budou dotvářet provozní prostory. Jedinečným souborem jsou celodřevěné převody od hlavního palečnického kola na vodorovné rozvodné paleční kolo k pohonu dvou složení (asi nejlépe zachované u nás) a převody s řemenicí v sousední stodůlce k pohonu hospodářských strojů.

Luděk Štěpán

Stavebně technický průzkum dřevěné konstrukce lávky přes řeku Svatku v obci Švařec (okres Žďár nad Sázavou)

Dřevěná krytá lávka pro pěší 22,5 m dlouhá, průchodná šířka 1,6 m, konstrukční výška 3 m, světlá výška nad vodní hladinou 5 m.

Rozborem jádrových vrtů získaných při odběrech z konstrukčních prvků lávky bylo zjištěno, že pro výrobu hlavních nosníků a sloupků nesoucích střechu bylo použito jedlové dřevo. Z odebraných částí je pouze jižní část západního horního nosníku zhotovena ze smrkového dřeva. Datování dřeva pro stavbu lávky prozradilo, že stromy použité pro západní nosný trám a pro sloupky na východní straně byly pokáceny v mimovegetačním období mezi lety 1869/1870, zatímco pro východní vazný trám až v letní sezóně roku 1870. Stavba lávky tedy proběhla někdy na počátku 70. let 19. století.

Při odběrech prováděných Presslerovým nebo zezem bylo možné konstatovat, že jádrové dřevo hlavních nosných trámů je relativně v dobrém stavu, poruchy se soustřeďují do oblastí konců, které byly na pilířích zazděné, a do boků trámů zakrytých prkenným bedněním.

Pro Obec Koroužné zpracovali v roce 2005 Ing. Jiří Bláha, PhD, Ing. Michal Kloiber a Ing. Tomáš Kyncl

Historický krov domu čp. 171 v Čisté u Litomyšle (okres Svitavy)

Jednoduchý hambalkový krov nad roubenou jizbou této venkovské usedlosti byl pravděpodobně zhotoven někdy kolem roku 1590. Dendrochronologický rozbor určil poslední zjištěné – nikoli tedy podkorní – letokruhy do let 1582 až 1585. Příčné vazby jsou rozepřené vždy jen jedním hambalkem, paty krokvi jsou osedlány do podélných prahů, které spočívají na roubené konstrukci obytné jizby. Krov nemá vyvinuté podélné vázání, zavětrování je řešeno diagonálními střešními latěmi. Jde o zatím nejstarší datovaný krov vesnického domu v České republice.

www.roofs.cz

Nehorázné konání frýdecké radnice

Unikátní soubor tří podsíňových polodřevěných domů na Hluboké ulici ve Frýdku byl jedinečnou ukázkou maloměstské zástavby historického Frýdku, Svou hodnotou neměly na celém severovýchodě Moravy a Slezska konkurenci. Komplex tří domů stál na dolním konci středověké Hluboké ulice naproti Rytířského (Langova) domu při zbořeném lískoveckém bráně. V jednom z těchto domů žili prarodiče Leoše Janáčka. Tyto domy přežily všechny doby, války a pohromy. Přežívaly i v dobách, kdy vedení frýdecké radnice usilovalo o vybydlení historického jádra města a jeho zničení tím, že do uvolněných domů byly nastěhovány cikánské rodiny. Na konci 80. let 20. století se dokonce plánovala jejich celková rekonstrukce a domy by posléze fungovaly jako městské muzeum. S rekonstrukcí se začalo tak, že byly strženy střechy a dřevěná patra. Zdivo přízemí bylo zpevněno či doplněno. Poté však došla vůle či chuť opravovat. Přes 20 let stály na tomto exklusivním místě v centru města pouze nadzemní zděná beztvářá torza. Od roku 2003 se diskuse kolem těchto cenných domů opět rozpoutaly. Radnice zveřejnila studii této části městské památkové zóny, ve které jednoznačně počítá s obnovením a rekonstrukcí těchto domů do jejich historické podoby. Dodala však, aby se rekonstrukce urychlila, musely být domy vyjmuty z památkové péče a ochrany. Odborníci však před těmito kroky radnice varovali s poukazem na sliby a následný nehorázný podraz při stavbě hypermarketu Kaufland v centru. Dne 11.1.2005 za neúčasti veřejnosti i odborníků z Muzea Beskyd (ti, kdo stihli přiběhnout mohli už pouze nečinně přihlížet) buldozery srovnaly tyto cenné domy na středověkém půdoryse se zemí.

Jan P. Štěpánek – www.hrady.cz

LIDOVÁ ARCHITEKTURA V ODBORNÉM A VLASTIVĚDNÉM TISKU ZA ROK 2004

MONOGRAFIE

Drápala, Daniel – Sobotka, Richard – Bajer, Václav: Příběhy staletími vyprávěné. Drobné sakrální památky na Rožnovsku. Rožnov pod Radhoštěm – Zlín 2004, Město Rožnov pod Radhoštěm, Zlínský kraj a Česká křesťanská akademie, 96 s.

Foud, Karel – Karel, Tomáš: Vesnické památkové rezervace a zóny, krajinné památkové zóny v Plzeňském kraji. Plzeň 2004, Plzeňský kraj ve spolupráci s Národním památkovým ústavem, územním odborným pracovištěm v Plzni, 200 s.

Publikace popisující historii a stavební vývoj jednotlivých lokalit v Plzeňském kraji prohlášených za vesnické památkové rezervace (4 lokality), vesnické památkové zóny (45 lokalit) a dvě krajinné památkové zóny. (150 foto, 3 kresby, 57 map)

Francek, Jindřich: Zmizelé Čechy – Jičín. Praha – Litomyšl 2004, Nakladatelství Paseka, 72 s.

Historie města s obrazovou přílohou historické fotografické dokumentace zachycující jeho zmizelou tvář. (115 foto)

Havel, Jiří: Dřevěné kostelíky na Podkarpatské Rusi. Praha 2004, Společnost přátel Podkarpatské Rusi v nakladatelství Česká expedice Praha, 120 s.

Obrazová publikace mapující historii a současný stav dřevěných sakrálních památek v dnešní Zakarpatské oblasti Ukrajiny. (93 foto)

Kolektiv autorů: Zapomenuté dědictví / Vergessenes Erbe. Vimperk 2004, Správa Národního parku a Chráněné krajinné oblasti Šumava ve Vimperku, 160 s.

Sborník věnovaný opravě drobných kamenných památek na Šumavě. (134 foto, 13 map)

Kunz, Ludvík: Obilní jámy. Rožnov pod Radhoštěm 2004, Valašské muzeum v přírodě, 180 s.

Matuszková, Jitka – Kovářů, Věra: Vinohradnické stavby na Moravě. Šlapanice 2004, ERA Group Šlapanice a Národní památkový ústav, územní odborné pracoviště v Brně, 302 s.

Historie – typy – popis – 57 lokalit z Jižní Moravy, rozdělených do 10 oblastí. (670 obr. v textu – z toho 629 fotografií, 20 kopií dobových map, 16 reprodukcí plánové dokumentace, 5 reprodukcí kresebné dokumentace + 10 mapových výřezů, 1 vložená mapa, 1 mapka vinařských oblastí na záložce obálky vpředu.

Mičkalová, Helena – Bajer, Vojtěch: Cesty za minulostí a krásou. Velké Karlovice 2004, Obecní úřad Velké Karlovice, 120 s.

Historie a popis sakrálních památek na území obce Velké Karlovice. (106 foto, 4 kresby, 1 plán, 1 mapa)

Pešta, Jan: Encyklopedie českých vesnic, díl II., Jižní Čechy. Praha 2004, Nakladatelství Libri, 592 s.

Vesnické památkové rezervace, zóny a ostatní památkově hodnotná vesnická sídla v Čechách. Popis a zhodnocení zástavby jednotlivých sídel z hlediska jejich architektonických a památkových hodnot. Fotografické snímky současného stavu částí sídel i jejich jednotlivých objektů doplňují situace stavu na mapách Stabilmního katastru z 1. třetiny 19. století. (933 foto, 28 kreseb, 282 situací na mapách Stabilmního katastru, 1 mapa regionálních typů lidové architektury, 1 mapa lokalit)

Procházka, Lubomír – Sudová, Martina: Lidová architektura na Vltavotýnsku. Týn nad Vltavou 2004, Město a Městské muzeum Týn nad Vltavou, 36 s.

Lidové stavitelství na fotografiích Jana Švehly (1890-1967) z 30. let 20. století ve srovnání se současným stavem těchto objektů. (58 foto)

Suchomelová, Marcela – Procházka, Lubomír: Kresby z národopisných výzkumů Josefa V. Scheybala. Z dokumentačních sbírek a archivních fondů Etnologického ústavu Akademie věd České republiky v Praze. Edice Monumenta ethnographica, sv. 2. CD-ROM. Praha 2004, vydal Etnologický ústav Akademie věd České republiky v Praze ve spolupráci se Středočeským muzeem v Roztokách u Prahy.

Textová a obrazová část obsahuje 150 katalogizovaných kreseb a akvarelů, které vznikly v průběhu výzkumných projektů realizovaných v 60. až 80. letech 20. století.

Urbánek, Radim: Dřevo, hlína, opuka. Lidové stavitelství na Vysokomýtsku. Regionální muzeum ve Vysokém Mýtě 2004, 116 s.

Monografie věnovaná urbanismu vesnic, stavebním technikám a materiálům, jednotlivým druhům venkovských staveb a památkově chráněným objektům lidového stavitelství v okolí Vysokého Mýta. (100 foto, 8 reprodukcí kreseb, 12 map, 41 stavebních plánů, 6 reprodukcí plánové dokumentace)

Vařeka, Pavel: Archeologie středověkého domu I. Proměny vesnického obydlí v Evropě v průběhu staletí (6. – 15. století). Ústí nad Labem 2004, pro Katedru archeologie FHS ZČU v Plzni vydalo vyd. Vlasty Králové v Ústí nad Labem, 440 s.

První část průkopnického syntetického díla o vývoji vesnického domu v Evropě od raného do pozdního středověku, zpracovaného na základě archeologických a stavebně-historických výzkumů, historických pramenů, etnologických analogií a rozsáhlé literatury.

Veteška, Jaroslav: Úpicko tenkrát a dnes. Praha 2004, Nakladatelství Ostrov, 144 s.

Obrazová publikace srovnávající historickou fotografickou dokumentaci měst a obcí Úpice, Batňovice, Havlovice, Libňatov, Malé Svatoňovice, Maršov u Úpice, Odolov, Petrovice, Rtyně v Podkrkonoší, Strážkovice, Suchovršice, Velké Svatoňovice na okrese Trutnov se současným stavem. (261 foto, 5 kreseb, 1 mapa)

ČASOPISY A SBORNÍKY

Belisová, Natálie: Obce Růžová a Rynartice na Děčínsku, dva příklady dobových

pasportizací. NPÚ 2004, s. 51-53.

Zpráva o dobových pramenech zachycujících stavební stav vesnic. Pro obec Růžovou – kronika sepsaná roku 1838 a pro obec Rynartice soubor kronik zachycujících období let 1864-1945, včetně kresebné dokumentace jednotlivých domů. (14 obr.)

Businský, Vladimír: Kde najdeme poklony. DKČ 2004, č. 1, s. 22.

Drobné sakrální památky jihozápadní Moravy. (4 foto)

Businský, Vladimír: Proč a kde umírali Francouzi v Čechách. DKČ 2004, č. 2, s. 22.

Drobné sakrální památky z 18. století v jižních Čechách. (4 foto)

Businský, Vladimír: I pranýře jsou drobné památky. DKČ 2004, č. 3, s. 22.

Drobné kamenné památky právního řádu. (3 foto)

Businský, Vladimír: Včely – úly – včelařství. DKČ 2004, č. 4, s. 22.

Dřevěné včelí úly a včelíny. (5 foto)

Ebel, Martin: Stabilní katastr a jeho využití pro dějiny staveb. DS 2004, s. 5-14.

Historie a popis archivního mapového operátu z 1. poloviny 19. století. (10 obr.)

Floriánová, Olga: Drobné sakrální objekty na Hornácku a v okolí Strážnice VII. Kříže dřevěné a kovové. MK XL/2004, č. 1, s. 16-17.

Historie – vývoj – typy – popis: Hroznová Lhoty, Hrubá Vrbka, Javorník, Kozojídky, Kuželov, Lipov, Louka, Malá Vrbka, Nová Lhota, Petrov, Radějov, Rohatec, Strážnice, Sudoměřice, Tvarožná Lhota, Veselí nad Moravou – Zarazice, Milokošť. (3 foto)

Floriánová, Olga: Drobné sakrální objekty na Hornácku a v okolí Strážnice VIII. Kříže kamenné. MK XL/2004, č. 2, s. 26-27.

Historie – vývoj – typy – popis: Blatnice pod Sv. Antonínkem, Hroznová Lhota, Kněždub, Kuželov, Lipov, Louka, Rohatec, Radějov, Strážnice, Suchov, Velká nad Veličkou, Veselí nad Moravou, Vnorovy. (3 foto)

Floriánová, Olga: Drobné sakrální objekty na Hornácku a v okolí Strážnice IX. Plastiky svatých. MK XL/2004, č. 3, s. 24-25.

Historie – vývoj – typy – popis: Blatnice pod Sv. Antonínkem, Kněždub, Lipov, Nová Lhota, Petrov, Rohatec, Strážnice, Sudoměřice, Suchov, Velká nad Veličkou, Veselí nad Moravou - Milokošť, Vnorovy. (4 foto)

Floriánová, Olga: Drobné sakrální objekty na Hornácku a v okolí Strážnice X. Svaté obrázky. MK XL/2004, č. 5, s. 26-27.

Historie – vývoj – typy – popis: Kněždub, Kozojídky, Nová Lhota, Petrov, Rohatec, Strážnice, Velká nad Veličkou, Veselí nad Moravou – Milokošť, Zarazice, Žeraviny. (2 foto)

Floriánová, Olga: Drobné sakrální objekty na Hornácku a v okolí Strážnice XI. Pamětní kameny. MK XL/2004, č. 6, s. 34-35.

Historie – vývoj – typy – popis: Hrubá Vrbka, Javorník, Radějov, Strážnice, Suchov, Vápenky. (2 foto)

Hácová, Hana: Tradiční zástavba na Podměstí v Ústí nad Orlicí. NPÚ 2004, s. 27-29.
Historie – vývoj – zánik a současnost převážně roubené zástavby v okrajové části města Ústí nad Orlicí. (5 foto)

Hodač, Jindřich: Jednoduché metody měřické dokumentace malých památkových objektů. ČP 15/2004, č. 1, s. 5-7.
Popis fotogrametrické metody dokumentování drobných sakrálních památek. (1 foto, 2 obr.)

Hübel, Richard – Dymlová, Monika: Obec Pěnčín-Krásná. Záchrana Kittelova domu. NPÚ 2004, s. 54-57.
Historie obce – památky.

Jabůrková, Hana: Historickým objektivem. Představujeme fotografie – Richard Pavlík a Josef Válek. VALAŠSKO č. 12, 2004/1, s. 31-33.
Informace o archivním fotografickém materiálu z fotoarchivu Muzea regionu Valašsko ve Vsetíně. (17 foto – z toho lidové stavitelství obr. č. 3, 7, 8, 9, 10)

Jiříkovská, Vanda: Domy a lidé. Folia Ethnographica 38, Supplementum ad Acta Musei Moraviae, Scientiae sociales LXXXIX 2004, s. 53-65.
Výsledky spolupráce na grantovém projektu Národního památkového ústavu „Dokumentace vesnických sídel v ČR“ z oblasti Slánska. (12 foto)

Karel, Tomáš: Roubená zástavba předměstí Rokycan. NPÚ 2004, s. 24-26.
Zpráva o postupném zániku některých roubených objektů a shrnutí poznatků o jejich dispozičních řešeních. (7 foto)

Kibic, Karel ml.: Objekt z dusané hlíny v Bylanech a další nálezy z Kutnohorska. PSČ 18/2004, č. 2, s. 33-36.
Zpráva o nálezu zdva z dusané hlíny v usedlosti čp. 17 v Bylanech u Kutné Hory. (2 fotografie, 1 reprodukce císařského otisku mapy stabilního katastru, 2 obr. plánové dokumentace objektu)

Kovářů, Věra: Dům na předměstí. NPÚ 2004, s. 33-36.
Zástavba předměstských částí Brna – Tuřan, Brněnských Ivanovic, Komína, Líšně a předměstí Zlína. (9 foto)

Kypta, Jan – Šulc Jaroslav: K formám pronikání slohových výtvarných prvků do prostředí venkovské usedlosti (Pozdně gotické brány v Jenštejně a Dřevčicích). PSČ 18/2004, č. 1, s. 25-39.
Skupina zděných vjezdových bran s pozdně gotickými stavebními prvky u usedlostí čp. 22 v Jenštejně a čp. 9 a 16 v Dřevčicích na okrese Praha-východ. (6 foto, 2 reprodukce císařských otisků map stabilního katastru)

Martínek, Jaroslav: Zemědělská usedlost z roku 1824, Cyrilometodějská ulice 4/48, Třebíč. NPÚ 2004, s. 9-12.
Stavební vývoj a využití památkového objektu bývalého předměstského hospodářského dvora. (15 foto, 1 kresba)

Matuzsková, Jitka: Valových kříž v Týnci. MK XL/2004, č. 1, s. 34.

Popis a historie kamenného kříže. (1 foto na 4 straně obálky)

Matuzsková, Jitka: Kříž Viktorie Čapkové v Hruškách. MK XL/2004, č. 2, s. 34.

Popis a historie mramorového kříže s datací 1880. (1 foto na 4 straně obálky)

Matuzsková, Jitka: Dřevěný kříž z roku 1820 v Pitíně. MK XL/2004, č. 3, s. 34.

Popis a historie dřevěného kříže zdobeného řezbou. (1 foto na 4 straně obálky)

Matuzsková, Jitka: Kříž k miléniu sv. Metoděje ve Vážanech. MK XL/2004, č. 4, s. 34.

Popis a historie kamenného kříže z roku 1885. (1 foto na 4 straně obálky)

Matuzsková, Jitka: Jurkovičův kříž ve Starém Poddvorově. MK XL/2004, č. 5, s. 34.

Popis a historie kříže s kamenným podstavcem a litinovým nástavcem z přelomu 19. a 20. století. (1 foto na 4 straně obálky)

Matuzsková, Jitka: Magariův kříž v Dubňanech. MK XL/2004, č. 6, s. 40.

Popis a historie dřevěného kříže zdobeného řezbou. (1 foto na 4 straně obálky)

Mehešová, Olga: Mistr metamorfóz Jaroslav Jan Králík aneb Imaginace dřevníku. VALAŠSKO č. 12, 2004/1, s. 22-23.

Vzpomínka na výtvarného umělce – malíře zabývajícího se mimo jiné kresebnou dokumentací venkovských staveb na Valašsku. (4 foto, 5 reprodukcí kreseb – z toho dvě týkající se lidového stavitelství)

Mešša, Martin: Bardejovské suburbium a jeho premeny. NPÚ 2004, s. 30-32.

Historie – vývoj města Bardejova a jeho předměstí.

Mevaldová, Helena: Příměstská zástavba lidového charakteru na Berounsku. NPÚ 2004, s. 43-48.

Historie – vývoj – popis předměstských částí - Berouna (Plzeňské předměstí, Závodí a Ostrov) – Hořovic (Rokle neboli Draha, Fabriky, Víska). (5 foto, 2 mapy)

Pešta, Jan: Lidová architektura ve středočeských venkovských městech a městečkách. NPÚ 2004, s. 38-42.

Soubory roubené a zděné lidové architektury – Rožmítal pod Třemšínem – Nový Knín – Sedlec-Prčice – Březové Hory u Příbrami – Rakovník – Jesenice – Ondřejov – Mnichovo Hradiště – Rataje nad Sázavou – Lysá nad Labem – Sadská – Nymburk – Kostelec nad Černými Lesy – Týnec nad Labem – Mšeno – Kosmonosy – Dolní Bousov – Bělá pod Bezdězem. (14 foto, 3 mapy)

Procházka, Lubomír – Sudová, Martina: Fotodokumentace lidového stavitelství z fondů městského muzea v Týně nad Vltavou. ČL 91/2004, s. 52.

Popis a zhodnocení souboru fotografií z první poloviny 30. let 20. století od Jana Švehly (1890-1967) a srovnání se současným stavem objektů. (9 foto)

Procházka, Lubomír: Nové poznatky ke studiu šumavského a jihočeského domu. AUC – Philosophica et historica 2. Studia ethnologica XII, Praha 2004, s. 157-165.

Procházka, Lubomír: Stojí za vidění. Kamenný milník ze Sedlčan. Kámen 10, Praha 2004, č. 1, s. 18.

Procházka, Lubomír: Fotodokumentace příměstské zástavby na území Libereckého kraje z dokumentační sbírky Etnologického ústavu AV ČR v Praze. NPÚ 2004, s. 49.
Zhodnocení souboru fotografií z 80. let 19. století – 40. let 20. století.

Procházka, Lubomír: Méně známé záběry jezuitských rezidencí v Petrovicích u Sedlčan na starých fotografiích. Podbrdsko XI/2004, s. 193-199.

Procházka, Lubomír: Oceňovací protokoly – pramen k poznání zástavby vesnic před vznikem Orlické přehrady. Podbrdsko XI/2004, s. 199-201.

Procházka, Lubomír: Martin Janoška: Větrné mlýny v Čechách, na Moravě a ve Slezsku, Praha 2003. (Recenze) Podbrdsko XI/2004, s. 245-246.

Procházka, Lubomír: Poznámka ke koncepci výstavby zemědělských usedlostí v areálu Muzea vesnických staveb středního Povltaví ve Vysokém Chlumci. Středočeský vlastivědný sborník 22, Roztoky u Prahy 2004, s. 181-183.

Procházka, Lubomír: Kresby Josefa Pavelky – Městské muzeum Blatná, okres Strakonice. ZPP 64/2004, s. 247-248.

Informace o souboru akvarelů drobných sakrálních staveb z části okresů Plzeň-jih, Příbram a Strakonice, pocházejících z poloviny 20. století. (3 obr)

Procházka, Lubomír: Kresby Bohumila Dejmk. ZPP 64/2004, s. 464-465.

Dokumentační soubor kreseb lidového stavitelství ze severovýchodní části středních Čech, uložených v muzeu v Bělé pod Bezdězem. (4 obr)

Procházka, Lubomír: Kresby a akvarely Antonína Pinkase, Oty Bubeníčka, Václava Chalupy, Františka Nováka. ZPP 64/2004, s. 564-565

Dokumentace lidového stavitelství a drobných sakrálních památek z konce 19. a počátku 20. století ze sbírek Podblanického muzea ve Vlašimi. (4 obr)

Rasl, Zdeněk: K historickému, technickému a stavebnímu vývoji hamru v Dobříví. ZPP 64/2004, s. 326-330.

Historie a popis technické památky vodního hamru v obci Dobřív na okrese Rokycany. (7 foto, 1 obr. plánové dokumentace)

Schierl, Jiří: Lidová architektura na Toužimsku – usedlost čp. 12 v Komárově. DS 2004, s. 142-146.

Zpráva o průzkumu opuštěné usedlosti se zděným domem a sýpkou v Komárově (okres Karlovy Vary). Pod obytnou částí domu umístěn sklep s trámovým stropem zakrytým kamenným záklopem, s průvlakem podepřeným mohutným dřevěným sloupem. Dendrochronologické datování těchto dřevěných prvků spadá do druhé poloviny 15. století. Stropní trámy v přízemí sýpky jsou dendrochronologicky datovány rokem 1680 a krov na obytném stavení 1676-1678. (6 foto, 3 obr. plánové dokumentace)

Sobotka, Richard: Zvonička na Pavlově lúce na Dolní Bečvě. VALAŠSKO č. 12, 2004/1, s. 35.

Historie a současnost drobné dřevěné sakrální stavby. (1 foto)

Sochor, Lubomír: Rekonstrukce usedlosti čp. 32 v Praze 13 – Stodůlkách na obytný objekt, NPÚ 2004, s. 15-16.

Zpráva o rekonstrukci památkově chráněné bývalé zemědělské usedlosti na nájemní penzion. (5 foto)

Syrová, Zuzana – Syrový, Jiří: Okna a dveře starých vesnických staveb na Vysočině. Svorník 2/2004, s. 153-170.

Šerák, Martin: Vyšší Brod – zástavba lidového charakteru jako logická součást maloměsta. NPÚ 2004, s. 17-23.

Problematika zachování autenticity historických staveb v prostředí malých měst při provádění stavebních úprav. (8 foto, 2 plány)

Škabrada, Jiří: Zajímavosti roubené světnice a domu čp. 4 ve Vitějovicích u Prachatic. DS 2004, s. 159-164.

Stavební vývoj a popis domu s roubenou obytnou částí dendrochronologicky datovanou do let 1490-1492. (7 foto, 3 obr. plánové dokumentace)

Štěpán, Luděk: Záhady zaječických tvrzí (tvrze a jejich úloha v utváření vesnického sídla Zaječice). Chrudimské vlastivědné listy 13/2004, č. 6, s. 1-6.

Štěpán, Luděk: Lidové stavitelství v předměstské zástavbě některých východočeských měst. NPÚ 2004, s. 37.

Doklady o lidovém stavitelství z okrajových částí měst a městeček východních Čech – Litomyšl – Pardubice – Skuteč – Bystré u Poličky – Lomnice na Popelkou – Hlinsko a vliv na stavební činnost vesnic.

Štrogrová-Doležalová, Jarmila: Stopa v krajině aneb setkání přátel drobných památek. ČP 15/2004, č. 1, s. 3-5.

Zpráva o semináři na téma drobné sakrální památky. (3 foto v textu + 1 foto na první straně obálky)

Švehlík, Rostislav: Bánovské komory. MK XL/2004, č. 1, s. 15.

Popis a historie zaniklých zděných patrových hospodářských staveb umístěných před domy na návsi. (1 foto)

Tomášková, Marie: Genius loci českých měst a cestovní ruch. NPÚ 2004, s. 50.

Zpráva o činnosti Ústavu územního rozvoje Brno v památkových lokalitách.

Vařeka, Josef: Ländliches Bauwesen im Lichte der Baupläne aus dem 19. Jahrhundert im böhmisch-sächsischen Grenzraum. In: Alles unter einem Dach. Häuser – Menschen – Dinge. Festschrift für Konrad Bedal zum 60. Geburtstag (eds. H. May, K. Kreiling). Michael Imhof Verlag, Petersberg 2004, s. 119-123.

Srovnávací etnologická studie z česko-saského pomezí, vypracovaná na podkladě

nejstarší plánové dokumentace tradiční vesnické architektury.

Vinařová, Alena: Rekonstrukce kovárny v Nových Hradech čp. 16. NPÚ 2004, s. 13-14.

Zpráva o rekonstrukci památkového objektu v historické části města z důvodu jeho zpřístupnění veřejnosti. (5 foto, 2 plány)

Vojancová, Ilona: Památková rezervace Betlém v Hlinsku. NPÚ 2004, s. 2-4.

Zkušenosti z obnovy objektů a jejich zpřístupnění veřejnosti. (6 foto, 2 plány)

Vychytilová, Petra: Lokalita Chaloupky v Rychnově nad Kněžnou. NPÚ 2004, s. 5-8.

Současný stav a využití skupiny roubených a zděných přízemních domků na předměstí města Rychnov nad Kněžnou. (7 foto, 1 plán, 1 plánová dokumentace)

ZKRATKY ČASOPISŮ A SBORNÍKŮ

ČL: Český lid (Etnologický časopis). Etnologický ústav Akademie věd České republiky Praha. (R. Tykal)

ČP: České památky (Časopis pro přátele památek a historie). Český svaz ochránců památek Plzeň. (R. Tykal)

DKČ: Dědictví Koruny české (Časopis ochránců a přátel našeho kulturního dědictví). Nezávislá památková unie Praha. (R. Tykal)

DS: Dějiny staveb (Sborníky příspěvků z konferencí *Dějiny staveb* v Nečtinech). Klub Augusta Sedláčka v Plzni ve spolupráci se Sdružením pro stavebně historický průzkum. (R. Tykal)

Chrudimské vlastivědné listy. Vydává Regionální muzeum v Chrudimi. (L. Štěpán)

MK: Malovaný kraj (Národopisný a vlastivědný časopis Slovácka). Moraviapress, a. s. Břeclav a Slovácké muzeum v Uherském Hradišti. (O. Floriánová, R. Tykal)

Podbrdsko: Sborník SOA v Praze, Státního okresního archivu v Příbrami a Hornického muzea Příbram. (R. Tykal)

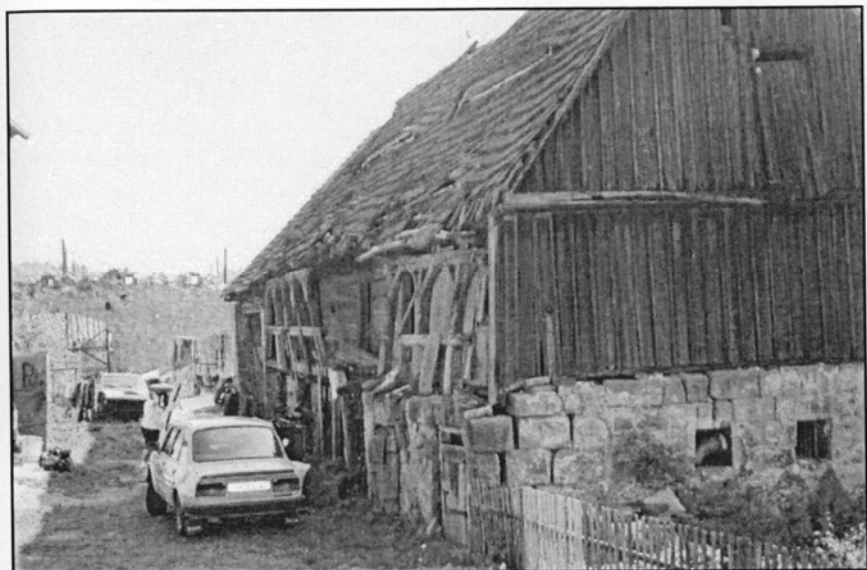
PSČ: Památky středních Čech. Časopis Národního památkového ústavu, územního odborného pracoviště středních Čech v Praze. (R. Tykal)

NPÚ 2004: Příměstské enklávy s původní zástavbou lidového charakteru. Sborník referátů ze semináře konaného ve dnech 24.-26. září 2003 v Železném Brodě. NPÚ ÚP Praha, NPÚ ú.o.p. Ústí nad Labem, MěÚ Železný Brod, KÚ Libereckého kraje, 2004. (R. Tykal)

Svorník 2/2004: Sborník příspěvků z 2. konference stavebně historického průzkumu, 3.-6. června 2003 v klášteře servitů v Nových Hradech v jižních Čechách, Unicornis, Praha 2004. (R. Tykal)

VALAŠSKO: Vlastivědná revue (historie-příroda-lidé-umění-události). Muzeum regionu Valaška ve Vsetíně. (D. Drápala)

ZPP: Zprávy památkové péče. Národní památkový ústav – ústřední pracoviště Praha. (R. Tykal)



Ostré u Úštěku (okres Litoměřice) – sýpka v čp. 28 před transferem do Muzea lidové architektury v Zubrnících.



Ostré u Úštěku (okres Litoměřice) – detail pavlače sýpky v čp. 28.

**Zpravodaj Komise pro lidové stavitelství, sídla a bydlení
České národopisné společnosti v Praze**

Vydala:

Česká národopisná společnost v Praze
ve spolupráci s Regionálním muzeem ve Vysokém Mýtě
roku 2005, ročník II.

Redakční rada:

Roman Tykal, Radim Urbánek, Miroslav Válka

Grafická úprava a tisk:

Roman Tykal, Radim Urbánek

Náklad: 50 ks