

Z P R A V O D A J

Komise pro lidové stavitelství, sídla a bydlení

České národopisné společnosti



2006

Obrázek na přední straně obálky:
Z vesnice na Náchodsku. Kresba Karla Šafáře, nedatováno.

Z činnosti komise 2006

V tomto roce uspořádala komise ve spolupráci s Muzeem lidové architektury Zubrnice ve dnech 13.-14. června 2006 v Zubrnících seminář s názvem „**Venkovské sídlo a krajina**“ na téma – vztah historického venkovského sídla a krajiny – proměny sídlení krajiny ve 20. století – současné snahy o záchranu historické krajiny.

První přednáškový blok zahájil PhDr. Pavel Bureš z Národního památkového ústavu, ústředního pracoviště v Praze úvodním referátem s názvem „*Vesnická sídla jako jeden ze základních prvků struktury historické kulturní krajiny*“. Mgr. Natalie Belisová ze Správy Národního parku České Švýcarsko v Krásné Lípě se v následujícím referátu věnovala vlivu přírodních podmínek Českého Švýcarska na podobu staveb v této oblasti. PhDr. Helena Mevaldová z Národopisného oddělení Národního muzea v Praze seznámila přítomné v příspěvku „*Vztah venkovských sídel a krajiny na Berounsku*“ s jejich charakteristickými rysy v souvislosti s postupným osídlováním Berounska a Hořovicka, od ranného středověku do 19. století. PhDr. Vanda Jiřikovská, CSc. se v diskusním příspěvku s názvem „*Tvář vesnických sídel na Slánsku*“ věnovala, na základě poznatků získaných v rámci grantového úkolu Národního památkového ústavu, sídlům v krajině, jejich panoramatům, dálkovým pohledům, vztahům jejich obyvatel k nim a okolní krajině, i jejich současnému stavu s negativními vlivy plošného rozrůstání nové výstavby.

V druhém přednáškovém bloku vystoupili: Doc. Václav Matoušek, CSc. z Fakulty humanitních studií Univerzity Karlovy v Praze s referátem „*Jankov – Třebel. Dva příklady vývoje novověké krajiny v Čechách*“. Shrnuje v něm výsledky systematického archeologicko – kartografického studia prostorů dvou bojišť z období třicetileté války, které představují dva různé modely vývoje novověké krajiny (1645 – Jankov, okr. Benešov, 40 km²; 1647 – Třebel, okr. Tachov, 50 km²). Mgr. Miroslav Kolka z Národního památkového ústavu, územního odborného pracoviště v Liberci přednesl referát „*Kruh v Podbezdězí – proměny struktury obce a okolní krajiny*“. V něm se snažil postihnout základní historické rysy této obce a jejího okolí na základě rešerše dostupných pramenů a literatury, s cílem upozornit na dochované prvky původní struktury a jednotlivé stavby. Ing. Vilém Švec z Ministerstva životního prostředí ČR vystoupil s referátem „*Oživení paměti místa a společenského života na příkladu Neředína (u Olomouce)*“. Prezentační výchozí situace, metod a výsledků, týkajících se uvedeného tématu od roku 2002. Poslední referát PhDr. Františka Ledvinky z Muzea lidové architektury Zubrnice byl věnován „*Rekonstrukci kulturní krajiny do podoby poloviny 19. století v souvislosti s transformací zubrnického skanzenu na ekomuzeum*“. Po něm pak následovala exkurze účastníků semináře do údolí Lučního potoka pod Zubrnici, nejprve s prohlídkou areálu zaniklého mlýna, který zubrnické muzeum upravuje pro transfer roubeného mlýna z Homole čp. 17 (UL). Po něm pak následovala prohlídka mlýna čp. 27 v Týništi, který je součástí Muzea lidové architektury v Zubrnících a místa dalšího zaniklého mlýna na výše uvedeném potoce.

Následující den se konala exkurze do Dolského mlýna v katastru

Kamenická Stráň (DC), jehož dochované stavební části v krásném přírodním prostředí jsou nyní upravovány a konzervovány Správou Národního parku České Švýcarsko. Průvodkyní zde byla Mgr. Belisová, která zpracovala historii a stavební vývoj této stavby v drobné publikaci vydané roku 2005.

R. Tykal

RŮZNÉ

Výběrový přehled výzkumné, průzkumné a dokumentační činnosti lidového stavitelství Národního památkového ústavu, územního odborného pracoviště středních Čech v Praze za rok 2005

Humny (KL) – *pozdně středověký hospodářský objekt, čp. 10:* V průběhu přípravy studie o předbělohorské venkovské architektuře vybraných lokalit okresu Kladno byly vyhotoveny fotodokumentace a částečné zaměření mimořádně pozoruhodného torza postupně zanikajícího hospodářského objektu, který vyniká bohatou kolekcí užitě pozdně gotické kamenické práce. Dokumentace bude pokračovat detailním zaměřením západního průčelí, prolomeného dvěma průjezdy a několika dveřními a okenními otvory.

Křivoklát, m. č. Amalín (RA) – *dům čp. 31:* Roubený dům, zasažený v roce 1996 požárem, byl od počátku ledna 2005 v rozporu se stavebním povolením demolován. Na základě intervence pracovníků NPÚ byla demolice pozastavena a byl proveden podrobný průzkum objektu. V několika fázích se dělala zaměření a podrobná fotodokumentace. Byly rovněž odebrány vzorky pro dendrochronologickou analýzu. Na jejím základě byly jednotlivé části objektu datovány do let 1505, 1673 a 1715. Demolici se nepodařilo zabránit úplně. Dokumentace proto pokračovala označením a evidencí jednotlivých prvků stavby a jejich řádným ukládáním v průběhu následné demontáže. Zvlášť byly uloženy architektonické prvky (okna, dveře, strop a stěny polygonu z let 1504/1505). Po rozebrání nadzemních konstrukcí byl proveden i drobný archeologický průzkum pod dohledem archeoložky rakovnického muzea. V současnosti probíhá hledání vhodného místa pro znovuvztyčení stavby.

Pchery (KL) – *průčelí pozdně středověkého domu a hospodářský objekt čp. 24:* Při kontrole stavu jedné z nejhodnotnějších ukázek pozdně středověkých venkovských domů byly nově zjištěny nálezové situace, k jejichž odhalení napomohlo nedávné opadání části omítek. Šťastnou shodou okolností je dnes ze dvora usedlosti čp. 24 patrné v téměř nezměněné podobě původní pozdně středověké průčelí patrového kamenného domu (dnes čp. 41), prolomené několika vstupy a okenními otvory, které jsou rámovány pozdně gotickými ostěňmi. Při novověkém rozdělení pozemku původně větší usedlosti byly tyto otvory zaslepeny a hlavní průčelí domu bylo otočeno na protilehlou stranu. Mezi nově učiněnými poznatky zaujme pozornost především odhalené pozdně gotické ostění obdélného okna ve hmotě hospodářského objektu, který přiléhá k výše zmíněnému obytnému domu. Provedena byla podrobná fotografická dokumentace, do budoucna jsou plánovány zaměření a důkladnější, kompletní průzkum.

Pojedy (NB) – *výměnek čp. 9:* V rámci konzultace, poskytované památkovým architektem majiteli usedlosti ve vesnické památkové zóně Pojedy, byla

provedena základní celková dokumentace polorozpadlého objektu výměnku v areálu usedlosti. Bylo pořízeno základní půdorysné zaměření a zaměření dvorní fasády. Stavba byla podrobně fotograficky dokumentována a podrobena stavební analýze. Byl rovněž odebrán vzorek pro dendrochronologickou analýzu. Na jejím základě a podle archivní rešerše ze stavebněhistorického průzkumu obce byla určena doba vzniku objektu do let 1848–1849, po požáru vsi. Vyhotovena byla také analýza zajímavého stavebního a dispozičního vývoje domku.

Ročenka 2005 Národního památkové ústavu, územního odborného pracoviště středních Čech v Praze. Příloha časopisu Památky středních Čech 20/2/2006, s. 27–30.

Informace o záchraně vodních mlýnů

Mlýn v Hoslovicích (ST). Muzeum středního Pootaví ve Strakonících zajišťuje celkovou obnovu tohoto mlýna s nejstarším mlecím zařízením u nás tak, aby došlo od začátku roku 2008 ke zpřístupnění mlýna i s hospodářskými objekty veřejnosti.

V rámci expozice **Souboru staveb lidové architektury Zubrnice** probíhají práce na záchraně dalšího mlýna (k. ú. Týniště, čp. 28), který má být vybaven uměleckým složením. Celý suterén mlýna i pily se podařilo zachránit odstraněním závážky. Nadzemní část stavby bude přenesena z Homole čp. 17. PhDr. Františku Ledvinkovi se podařilo objevit stavební plán celého objektu z roku 1851, což umožní také obnovu pily jedušky a olejny.

V **Podorlickém skanzenu Krňovice** probíhají přípravné práce ke stavbě přeneseného mlýna z Bělče (PA). V roubené patrové budově mlýna bude osazeno obyčejné mlecí složení a jahelka.

V **Muzeu vesnických staveb středního Povltaví** probíhají práce k přenesení mlýna z Radešic (PB). Mlýn bude vybaven polouměleckým složením.

Zděný **větrný mlýn Světlík v Horním Podluží** je jediným mlýnem v Čechách, kde se dochovala část technologického zařízení. Od roku 2002 zde probíhají opravy zděné budovy, v roce 2006 byly zahájeny přípravné práce opravy a obnovy vnitřního zařízení (hlavní hřídel a její rúžice, zařízení k ovládání perutí, točna střechy a paleční kolo).

L. Štěpán

Nově prohlášené nemovité kulturní památky lidového stavitelství v roce 2005

Jihočeský kraj

okres Prachatice:

Třešňový Újezdec – zemědělská usedlost čp. 9, stavební parcely č. 25/1 a 25/2, k. ú. Třešňový Újezdec.

okres Tábor:

Borkovice – zemědělská usedlost čp. 7, stavební parcela č. 36, k. ú. Borkovice.

Národní památkový ústav, územní odborné pracoviště v Českých Budějovicích. Zpráva o činnosti v roce 2005. Praha, Národní památkový ústav, ústřední pracoviště 2006, s. 38.

Královéhradecký a Pardubický kraj

okres Hradec Králové:

Černilov – vjezdová brána s brankou náležející k usedlosti čp. 101, stavební parcela č. 91/1, k. ú. Černilov.

Michnovka – zvonička se zvonkem, na pozemkové parcele č. 892/6, k. ú. Michnovka.

okres Jičín:

Psinice – vodní mlýn čp. 48 (budova mlýna s technologickým vybavením, torzo vodního náhonu a bývalá sádka), stavební parcela č. 64 a pozemkové parcely č. 439/1 a 351/1, k. ú. Psinice.

Sobotka – venkovský dům čp. 192, stavební parcela č. 62, k. ú. Sobotka.

okres Chrudim:

Zubří – venkovský dům čp. 2, stavební parcela č. 128 a pozemkové parcely č. 1438/1 a 1438/2, k.ú. Trhová Kamenice; – venkovský dům čp. 3, stavební parcela č. 129 a pozemková parcela č. 1506/10, k.ú. Trhová Kamenice; – venkovský dům čp. 8, stavební parcela č. 141 a pozemkové parcely č. 1441 a 1442, k.ú. Trhová Kamenice.

okres Pardubice:

Opatovice nad Labem – soubor nemovitostí bývalého zájezdního hostince čp. 41 (hospodářská budova, vjezdová brána, ohradní zeď), stavební parcely

č. 20/1 a 20/2, k. ú. Opatovice nad Labem.

Týništko – venkovská usedlost čp. 8 (obytný dům, výměnek, stodola, ohrazení s bránou a brankou), stavební parcela č. 12, pozemková parcela č. 19, k. ú. Týništko.

okres Ústí nad Orlicí:

Mistrovice – venkovská usedlost čp. 33 a čp. 142 (obytný dům, výměnek, ohradní zeď se dvěma průjezdy), stavební parcely č. 142/1 a 142/2, k.ú. Mistrovice.

Národní památkový ústav, územní odborné pracoviště v Pardubicích. Zpráva o činnosti v roce 2005. Praha, Národní památkový ústav, ústřední pracoviště 2006, s. 48-50.

Plzeňský kraj

okres Cheb:

Milíkov – venkovská usedlost čp. 18.

Třebeň – usedlost čp. 9.

okres Plzeň-město:

Plzeň 2 - Božkov – dům čp. 8.

okres Plzeň-sever:

Krsy – dům čp. 1.

Studená – roubené komory při čp. 5.

Trhomné, o. Krsy, m. č. Umíř – kaplička.

okres Rokycany:

Dobřív – stodola u čp. 9.

Národní památkový ústav, územní odborné pracoviště v Plzni. Zpráva o činnosti v roce 2005. Praha, Národní památkový ústav, ústřední pracoviště 2006, s. 32.

Kraje Jihomoravský a Vysočina

okres Blansko:

Lomnice – dům čp. 62 s pozemkem parc. č. 38.

okres Hodonín:

Javorník – dům čp. 107 s pozemkem parc. č. 197.

okres Žďár nad Sázavou:

Moravské Křižánky – dům čp. 1 na pozemku parc. č. 58.

České Křižánky – dům čp. 5 na pozemku parc. č. 17.

Národní památkový ústav, územní odborné pracoviště v Brně. Zpráva o činnosti v roce 2005. Praha, Národní památkový ústav, ústřední pracoviště 2006, s. 46.

Olomoucký kraj

okres Olomouc:

Tršice – venkovská usedlost čp. 18.

Národní památkový ústav, územní odborné pracoviště v Olomouci. Zpráva o činnosti v roce 2005. Praha, Národní památkový ústav, ústřední pracoviště 2006, s. 20.

Moravskoslezský kraj

okres Frýdek-Místek:

Kunčice pod Ondřejníkem – roubená chalupa čp. 5.

Národní památkový ústav, územní odborné pracoviště v Ostravě. Zpráva o činnosti v roce 2005. Praha, Národní památkový ústav, ústřední pracoviště 2006, s. 38.

Muzeum stavebních řemesel v Českém Krumlově

V roce 2006 bylo v domě čp. 92 v Dlouhé ulici v Českém Krumlově otevřeno prakticky první svého typu v českých zemích Muzeum stavebních dějin a řemesel. Kromě velmi hodnotného interiéru pozdně středověkého domu, jehož část může návštěvník v přízemí tohoto historického objektu shlédnout, je zde vystavena řada velmi zajímavých a ojedinělých artefaktů ze stavebního vývoje měšťanských domů v Českém Krumlově. Trojrozměrné předměty (stavební prvky, architektonické detaily – okna, dveře, portály, a to mnohdy se značnou výzdobou, například zdobené stropy) jsou doplněny modely a především bohatou obrazovou dokumentací. Výstava dále sleduje problematiku fasád domů, šablonové výmalby, vývoje konstrukce krovů a užití cihelných tvarovek. Výstava tak dává zároveň svými exponáty i pojetím nahlédnout do stavebně-historického vývoje města.

Kresebná dokumentace lidového stavitelství Karla Šafáře

Karel Šafář z Náchoda (1912-1998) patřil mezi přední představitele národopisné dokumentární kresby lidové architektury na území východních Čech. Autor se již od sklonku 30. let 20. století věnoval kresebné dokumentaci lidového domu severovýchodních Čech, zejména pak širší oblasti Náchodska. Na jeho kresebnou dokumentační práci lidového stavitelství mělo značný vliv kresebné dílo Karla Beneše (1881-1941), který rovněž na Náchodsku působil. Karla Šafáře, který byl výtvarníkem – autodidaktem (původním povoláním byl holič), zaujaly jak roubené přízemní domy, tak i roubené špýchary a roubené polygonální stodoly. Kreslil však i celkové pohledy na vesnice a z detailů ho zaujaly zejména bohatě zdobené lomenice statků, jako například v Žernově. Kromě vesnic v okolí Červeného Kostelce, České Skalice, Hoříček, Hronova, Náchoda a Nového Města nad Metují, zachycoval i okrajovou zástavbu těchto měst, například bývalé předměstí Plhov na území Náchoda. Největší část jeho kresebného díla vlastní ve svých sbírkách Regionální muzeum v Náchodě. Některé Šafářovy kresby objektů lidového stavitelství byly vydány jako soubory – Lidové dřevěné stavby na Náchodsku (1981), Vesnice na Náchodsku (1997), Deset kreseb ze Žernova (1998) a Náchodské kresby II. (nedatováno).

L. Procházka

PERSONÁLIE

Zemřel architekt Jaroslav Vajdiš

Dne 16. 9. 2006 zemřel významný představitel stavebně-historických průzkumů v českých zemích a zakladatel ateliéru lidové architektury v SURPMO Praha architekt Jaroslav Vajdiš (narozen 1920). Jeho výzkumná a projektová činnost je spojena rovněž s Výzkumným ústavem výstavby a architektury v Brně, kde spolupracoval s dalším významným představitelem obce architektů, kteří se zabývali lidovým stavitelstvím a vesnickým urbanismem, a to s Ing. arch. Otakarem Máčelem (spolu zpracovali publikaci Slovácko – architektonický vývoj vesnice, Praha 1958). Arch. Jaroslav Vajdiš patřil mezi excelentní fotografy, jeho snímky objektů lidového stavitelství a vesnické zástavby tvoří hodnotnou a nedocenitelnou dokumentaci při studiu vesnického domu v českých zemích.

L. Procházka

Výběr z publikovaných titulů J. Vajdiše:

Dřevěné stavby na Šumperku. Národopisné aktuality 23, 1986, č. 3, s. 155-168.

Formy a vývoj zástavby zaniklého městečka Zahrádky. Sborník vlastivědných prací z Podblanicka, sv. 37, 1997, s. 191-206.

K charakteru starých roubených budov. Národopisné aktuality 17, 1980, č. 3, s. 169-182.

Konstrukce a forma v lidové architektuře. Obnova památek, 1971, s. 39-53.

Průzkum památek vesnické výstavby v okrese Šumpěrk. Vlastivědný sborník Severní Morava 31, 1976, s. 3-11.

LIDOVÁ ARCHITEKTURA V ODBORNÉM A VLASTIVĚDNÉM TISKU DODATEK ZA ROK 2004

MONOGRAFIE

Spathová, Jana: Památky lidového stavitelství. Zlín, Krajská knihovna Františka Bartoše 2004 v Edici Zlínský kraj, sv. 9, 176 s.

Popis vybraných památkově chráněných objektů lidového stavitelství na Moravě v regionech kroměřížském, uherskohradištském, zlínském a vsetínském. (41 foto)

Thurzo, Igor: Lidová architektúra na Slovensku. Bratislava, Albert Marenčin Vydavateľstvo PT 2004, 168 s.

Publikace mapující jednotlivé oblasti lidového domu na Slovensku. (104 foto)

ČASOPISY A SBORNÍKY

Gergelová, Barbora: Interiér vesnického domu na fotografiích z fondů EÚ. NÚLK 2004, s. 77–82.

Seznámení s projektem příprav CD Romu „Interiér vesnického domu a jeho proměny“. Fotografie z archivu Etnologického ústavu AV ČR v Praze. (5 foto)

Habartová, Romana: Známí i neznámí autoři snímků fondu Slovákckého muzea v Uherském Hradišti. NÚLK 2004, s. 107–126. (33 foto, z toho 6 foto lidové stavitelství)

Kalábová, Petra: Fotografická dokumentace lidového stavitelství ve fondu Národního ústavu lidové kultury, Strážnice. NÚLK 2004, s. 103–106. (3 foto)

Motyčková, Dana – Sedlická, Kateřina: Fotografie jako součást dokumentace zaměřovací akce České akademie věd a umění (1941–1946). NÚLK 2004, s. 83–90.

Informace o projektu Etnologického ústavu AV ČR v Praze. (6 foto)

Suchomelová, Marcela: Fotodokumentace versus vědecká (dokumentační) kresba terénních výzkumů. NÚLK 2004, s. 7–15.

Srovnání fotografické a kresebné dokumentace záchranných výzkumů ze 60. let 20. století ze sbírek Etnologického ústavu AV ČR v Praze. (6 reprodukcí kreseb, 4 foto)

Zeman, Lubomír: Objekty s hrázděnou konstrukcí saského typu v západním Krušnohoří. HSK X/2004, s. 42–63.

Popis hrázděné konstrukce, vymezení oblasti a soupis jednotlivých zaniklých i dosud existujících objektů. (1 mapa, 3 reprodukce kresebné dokumentace, 21 foto)

LIDOVÁ ARCHITEKTURA V ODBORNÉM A VLASTIVĚDNÉM TISKU ZA ROK 2005

MONOGRAFIE

Belisová, Natalie: Dolský mlýn. Samota Grundmühle. Krásná Lípa, Správa Národního parku České Švýcarsko 2005, 106 s.

Listinná i architektonická sumarizace vývoje zchátralé a nyní znovu obnovované památky. (52 foto, 28 reprodukcí archivních dokumentů, 5 reprodukcí plánové dokumentace, 2 reprodukce historických map, 1 reprodukce dobové rytiny)

Benč, Bohuslav: Zmizelé Čechy – Novopacko. Praha – Litomyšl, Paseka 2005, 64 s. + 88 s. obr. příloh.

Publikace seznamuje krátce s historií Nové Paky (JC) i obcí v jejím okolí. Obrazovou přílohu tvoří historická fotografická dokumentace z konce 19. století až poloviny 20. století zaniklých i dosud existujících staveb, včetně velkého množství objektů roubené lidové architektury tohoto podkrkonošského regionu. (173 foto)

Benda, Michal: Roubené skvosty z Podkarpatské Rusi. Šestice kostelů transferovaných do Čech a na Moravu ve 30. letech 20. století. Regionální muzeum ve Vysokém Mýtě 2005, nestr. (14 s.)

Katalog ke stejnojmenné výstavě. (58 foto, 7 map)

Bílek, Karol: Zmizelé Čechy – Sobotecko. Praha – Litomyšl, Paseka 2005, 48 s. + 72 s. obr. příloh.

Publikace seznamuje krátce s historií regionu v okolí města Sobotky (o Jičín) Obrazovou přílohu tvoří historická fotografická dokumentace z konce 19. století až poloviny 20. století zaniklých i dosud existujících staveb, včetně velkého množství objektů roubené lidové architektury tohoto regionu. (131 foto)

Doubek, Jan: Dochované větrné mlýny a mlýnky v České republice. Brno, Gong 2005, 60 s. + XXIII s. obr. příloh.

Publikace se mimo dosud dochovaným větrným mlýnům věnuje také historii zpracování zrna, mlecím zařízením, vývoji větrných mlýnů z celosvětového hlediska i na území České republiky, včetně jejich typologie. (50 černobílých foto v textu, 80 barevných foto v obrazové příloze, 28 kreseb, 2 reprodukce dobové projektové dokumentace a 4 mapy)

Dvořáček, Petr: Skanzeny. Praha, Levné knihy KMa 2005, 128 s.

Stručný průvodce po muzeích a expozicích lidového stavitelství v České republice. (277 barevných foto)

Frýzek, Jiří: Liberk a jeho okolí. Obec Liberk 2005, 140 s.

Monografie obce v Orlických horách nedaleko Rychnova nad Kněžnou, vydaná u příležitosti 695. výročí od první písemné zmínky (1310–2005). Na s. 44–69

historie dřevěného kostela sv. Petra a Pavla a dalších sakrálních památek v okolí.

Hácová, Hana: Podměstí. Tradiční stavitelství v Ústí nad Orlicí. Ústí nad Orlicí, Městské muzeum 2005, 156 s.

Kniha se zabývá dokumentací tradiční zástavby dosud dochované i zaniklé při výstavbě silničního průtahu městem a panelového sídliště v 70. a 80. letech minulého století. Doplněno velkým množstvím fotografií demolovaných objektů z doby krátce před jejich zánikem.

Hýbl, František – Mušinka, Mikuláš: Florian Zapletal život a dílo. Přerov, Muzeum Komenského 2005, 64 s.

Publikace vydaná u příležitosti stejnojmenné výstavy, která proběhla v malé výstavní síni přerovského zámku ve dnech 30. září až 30. listopadu 2005, dokumentuje život a dílo Floriana Zapletala, rodáka z Bochoře (PR), který mimo jiné fotograficky zdokumentoval v 1. třetině 20. století také množství lidových staveb, především větrné mlýny střední Moravy a dřevěné sakrální stavby severní Moravy a bývalé Podkarpatské Rusi (138 foto)

Langer, Jiří: Evropská muzea v přírodě. Praha, Baset 2005, 896 s.

Průvodce po 523 muzeích lidového stavitelství v 31 státech Evropy (2672 foto, 41 map, 107 pláneků, 67 kreseb). První moderní publikace o evropských muzeích v přírodě, a to nejen u nás, ale i v cizině, obsahuje vyčerpávající přehled muzeí v rámci abecedně řazených států. V úvodním textu autor seznamuje čtenáře s historickým formováním a dnešními významy pojmu muzea v přírodě, rozmanitostí jeho podob a činností a s informacemi o použití knihy jako průvodce po těchto muzeích. Poloha muzeí je vyznačena na mapkách jednotlivých států a u významnějších muzeí najdete i orientační schéma jejich areálu. Všechna hesla začínají identifikačním odstavcem s kontaktní adresou a popisem silničního spojení. Mnohá mají připojeny zmínky o množství dalších (obvykle malých) muzeí v přírodě a o památkách lidové architektury, které se nacházejí v blízkosti uvedených muzeí. Ke každému muzeu se váže stručná historická pasáž (vznik a vývoj), podrobná charakteristika lidových staveb a jejich funkcí, charakteristika muzejních exponátů a muzejních programů a jejich popis. Publikace je vynikajícím průvodcem zpřístupněných objektů lidové architektury v Evropě.

Ledvinka, František: Vodní mlýny nad Zubrnici. Průvodce po mlýně Týniště čp. 27. Zubrnice, Soubor staveb lidové architektury 2005, 35 s.

Drobná publikace stručně mapuje historii pěti mlýnů v okolí Zubnic v okrese Ústí nad Labem na katastrálních územích Touchořina a Týniště. Část textu se zabývá rekonstrukcí mlýna Týniště čp. 27, který je součástí Souboru lidové architektury Zubrnice. (12 foto, 5 reprodukcí plánové dokumentace)

Nevrlý, Miloslav: Kryštofovo Údolí. Putování časem a krajinou. Liberec, Vestri 2005, 176 s.

Monografie obce v ještědských horách, lidovému stavitelství je věnována 7. kapitola páté části s. 124–129. (barevné foto)

Pešta, Jan: Encyklopedie českých vesnic, díl III., Západní Čechy. Praha, Libri 2005, 440 s.

Vesnické památkové rezervace, zóny a ostatní památkově hodnotná vesnická sídla v Čechách. Popis a zhodnocení zástavby jednotlivých sídel z hlediska jejich architektonických a památkových hodnot. Fotografické snímky současného stavu částí sídel i jejich jednotlivých objektů doplňují situace stavu na mapách Stablního katastru z 1. třetiny 19. století. (680 foto, 23+9 kreseb, 207 situací na mapách Stablního katastru, 1 mapa regionálních typů lidové architektury, 1 mapa lokalit)

Pleva, František: Sázava milovaná. Pelhřimov, Nová tiskárna 2005, 368 s.

Publikace velkého formátu obsahující mimo historických údajů o jednotlivých sídlech podle toku řeky Sázavy, od jejího pramene až k soutoku s Vltavou v Davli u Prahy i podrobné historické údaje o jednotlivých mlýnech na této řece. (více než 1100 historických i současných, barevných i černobílých fotografií)

Procházka, Zdeněk: Georg Böhm, život a dílo lidového kameníka. Domažlice, Nakladatelství Českého lesa pro Plzeňský kraj 2005, 44 s.

Život a dílo lidového umělce tvořícího na Tachovsku v 19. století s dokumentací všech děl.

Procházka, Zdeněk: Kaple a kapličky na Domažlicku a Horšovotýnsku. Domažlice, Nakladatelství Českého lesa pro Plzeňský kraj 2005, 80 s.

Soupis drobných sakrálních staveb v intravilánech i extravilánech obcí okresu Domažlice. V popisech jednotlivých objektů řazených abecedně je uvedeno zasvěcení, architektonický popis stavby, krátká historie vzniku a popis současného stavu. (5 půdorysů, 24 foto v textu, 17 foto na obálce)

Příbyl, Vladimír: Za hlasem zvonu. Zvonice na Slánsku. Praha, LUH 2005, 20 s.

Skalický, Karel: Kaple, kapličky a boží muka Pootaví. Průvodce po drobných sakrálních stavbách dolního Pootaví. Písek, Praam 2005, 50 s.

Stein, Karel: Pomníčky Lužických hor a Českého Švýcarska. Liberec, Vestri 2005, 125 s.

Škorpík, Zdeněk: Borač. Geograficko-historicko-národopisný obraz obce. Brno, Ústav evropské etnologie Masarykovy univerzity 2005, 120 s.

Monografie podhorácké obce na úpatí Českomoravské vrchoviny, nedaleko Tišnova. Lidovému stavitelství jsou věnovány kapitoly na s. 17–35: Půdorys obce – Majitelé nejstarších domů od roku 1664 – Popis jednotlivých typů obydlí (14 kreseb, 9 foto)

Štěpán, Luděk: Železné hory. Utváření sídel a lidové stavby v proměnách staletí. Heřmanův Městec - Nasavrky 2005.

Urbánek, Radim – Hácová, Hana: Mlýn čp. 35 v Písečné. Poslední zdejší svědek vodního mlynářství. Vysoké Mýto, Regionální muzeum 2005, 90 s.

Drobná publikace zabývající se mlýny v Písečné (UO). Mlýnu čp. 35 je věnována

největší část, která seznamuje s jeho historickým a stavebním vývojem, strojním vybavením a technologickým postupem mletí. (40 foto, 5 reprodukcí historických plánů, 8 reprodukcí historických map, 1 reprodukce dobové kresby, 4 reprodukce archivních dokumentů, 2 technické kresby)

Vařeka, Josef – Oliver, Paul: Anglicko-česká – česko-anglická terminologie lidové architektury. CD-R, Etnologický ústav Akademie věd ČR, Praha 2005.

Slovník se především vyrovnává s inkompabilitou některých jevů anglosaské stavební tradice se stavebními projevy na evropském kontinentě. V této 1. verzi je proto česko-anglická část slovníku uspořádána podle tematických okruhů.

Veselská, Jiřina: Valašské muzeum v přírodě v Rožnově pod Radhoštěm 1925 – 2005. Valašské muzeum v přírodě v Rožnově pod Radhoštěm 2005, 126 s.

Obrazová publikace k 80. výročí trvání muzea (190 foto, 25 kreseb, 5 reprodukcí plánové dokumentace, 7 reprodukcí dobových textů)

ČASOPISY A SBORNÍKY

Al Saheb, Jan: Zaniklý dřevěný kostel sv. Filipa a Jakuba v Čeladné. Těšínsko XLVIII/2005, č. 4, s. 16–20.

Osudy kostela a doklady o jeho existenci.

Belisová, Natalie: Vliv geomorfologie krajiny na podobu hospodářských staveb (Fenomén skalních staveb v Českém Švýcarsku). NPÚ 2005, s. 48–52. (1 kresba, 6 foto)

Berková, Jana: Hospodářské stavby a jejich úpravy ve středních Čechách. NPÚ 2005, s. 11–12. (6 foto)

Brichtová, Alena: Zpráva o výzkumu současného stavu lidové architektury v obci Valské Doly. OHP 13/2005, s. 333–334.

Stručný referát o průzkumu dvaceti objektů v obci, popis mlýnů.

Brtek, Josef: Dívka a smrt: boží muka v Hřebenech na Sokolovsku. MVP 43/2005, 1, s. 19–33.

Historie, datace a příčina vzniku doposud opomíjené památky (atypických sloupkových božích muk z počátku 18. století) na základě archivního bádání. Popis současného stavu, vzhledu a výzdoby.

Burša, Josef: Mlýn v Hradčovicích a jeho vlastníci. MK XLI/2005, č. 1, s. 8-9.

Krátká historie vodního mlýna na řece Olšavě (1 foto, 1 kresba)

Businský, Vladimír: Kudy kráčela smrt. DKČ XIV/2005, č. 1, s. 22.

Příklady božích muk v Čechách a na Moravě, vzniklých v souvislosti s morem. Stručný popis.

Businský, Vladimír: Po křížových cestách a božích mukách. DKČ XIV/2005, č. 3, s. 22–23.

Ukázky křížových cest se sloupkovými božími muky.

Businský, Vladimír: Zub času a ruka člověka. Sborník společnosti pro výzkum kamenných křížů. Muzeum Aš 2005, s. 44–47.

Příspěvek zkoumá příčiny ničení drobných památek v minulosti i nyní.

Businský, Vladimír: I pranýře jsou drobné památky. Sborník společnosti pro výzkum kamenných křížů. Muzeum Aš 2005, s. 84–86.

Příspěvek k vývoji drobných památek.

Drápala, Daniel: Dílo lásky a úcty. NR XV/2005, s. 178–183.

Historické fotografie z výstavby Valašského muzea v přírodě. (8 foto, 1 reprodukce kresby tužkou)

Dunajová, Alena: O lidovém stavitelství a památkové péči. NR XV/2005, s. 139–144.

Floriánová, Olga: Drobné sakrální objekty na Horňácku a v okolí Strážnice XII. Autoři plastik a obrázků. MK XLI/2005, č. 1, s. 24–25.

Kamenosochaři: Václav František Beck, starší – Václav František Beck, mladší – Bohumil Beck – Karel Anděl. Malíři: František a Josef Hánové – Jan Bačík – Josef Belšík. (4 foto)

Floriánová, Olga: Drobné sakrální objekty na Horňácku a v okolí Strážnice XIII. Odraz v ústní a písemné tradici regionu. MK XLI/2005, č. 2, s. 24–25.

Zprávy o objektech v lokalitách: Petrov – Kuželov – Poštorná – Rohatec – Velká nad Veličkou – Sodoměřice – Kozojídky. (5 foto)

Floriánová, Olga: Drobné sakrální objekty na Horňácku a v okolí Strážnice XIV. Závěr. MK XLI/2005, č. 3, s. 26–27.

Shrnutí a zhodnocení sakrálních památek, výběr z pramenů a literatury. (4 foto)

Grunová, Eva: Po stopách doškových domů v Petrovicích. Ročenka Státního okresního archivu ve Znojmě 2004. Znojmo, ČR – Moravský zemský archiv v Brně, Státní okresní archiv ve Znojmě 2005, s. 48–51.

Drobná vlastivědná studie, černobílé historické fotografie, prameny a literatura.

Hanáková, Jana: Zpráva z terénního výzkumu lidových staveb v Bačetině. OHP 13/2005, s. 335.

Hanzlíková, Markéta: Dům v Kašavě čp. 83. NR XV/2005, s. 154–161.

Historický a stavební rozbor domu. (1 reprodukce indikační skicy k mapě Stabilního katastru, půdorys, 2 foto)

Hornišer, Igor: Destrukční vývoj vesnických sídel na Bruntálsku po roce 1945. Sborník bruntálského muzea. Bruntál, Muzeum v Bruntále 2005, s. 42–53.

Dopad 2. světové války na celkový výraz vesnických sídel na Bruntálsku.

Chrdolka, Jan: Úprava části dřevěné konstrukce domu č. 13 v Popkovicích. Zprávy Klubu přátel Pardubicka XL. Pardubice, Klub přátel Pardubicka 2005,

č. 3, s. 72–75.

Nález a restaurování dedikačního datovaného nápisu v lomenici čelního štítu selského stavení v Pražské ulici v Popkovicích.

Jiřikovská, Vanda: Kombinace stavebních materiálů jako dekorativní prvek hospodářských staveb na Slánsku. NPÚ 2005, s. 46–48. (5 foto)

Kalábová, Petra: Čerešníkův mlýn v Nové Lhotě. NR XV/2005, s. 162–166. *Historie a popis zaniklé stavby z Horňácka. (5 foto)*

Karel, Tomáš: Roubený dům čp. 79 v Nečtinech. ČP 2005, č. 1–2, s. 14–15. *Popis roubeného dendrochronologicky datovaného objektu.*

Kašparová, Ludmila: Nové stavby na venkově. NPÚ 2005, s. 14–17. (5 foto)

Kovář, Stanislav: Současný stav příprav jihočeského skanzenu. NPÚ 2005, s. 20–22. (3 foto)

Kovářů, Věra: Kámen a stodoly na Moravě. NPÚ 2005, s. 35–37. (1 foto)

Krásný, Filip – Kypta, Jan – Šulc, Jaroslav: Pozdně gotické nálezy ve venkovských usedlostech v Čisté u Mladé Boleslavi. Archeologie ve středních Čechách 9. Praha, Ústav archeologické památkové péče středních Čech 2005, s. 643–652

Prezentace nálezu gotických kachlů před čp. 32 a pozdně gotického portálu v čp. 9.

Kypta, Jan – Šulc, Jaroslav: Pozdě gotické slohové prvky v architektuře venkovských usedlostí v Záluží u Čelákovic. PSČ 19/2005, č. 1, s. 46–53.

Kypta Jan – Šulc, Jaroslav – Veselý, Jan: Pozdně gotické kamenické prvky ve venkovských usedlostech na Nymbursku. Průzkumy vybraných usedlostí v lokalitách Vykáň, Černíky a Kounice. PP 12/2005, č. 2, s. 97–120.

Některé z identifikovaných objektů dosud zůstávají evidovány pouze v rukopisných výstupech inventarizačních a stavebněhistorických průzkumů. Zhodnocení těchto artefaktů v dobovém sociálním a kulturním kontextu, analýza dochovaných písemných pramenů.

Kyselka, Igor: Drobné historické struktury venkovské krajiny a krajinné prvky – funkce, význam a možnosti obnovy. PPnM 10/2005, s. 63–74.

Pojednání o proměnách kulturní krajiny, černobílé a barevné fotografie, literatura.

Langer, Jiří: Dřevěné kostely v Karpatech jako pramen ke studiu starších etap konstrukčního vývoje. EEC 7/2005, s. 49–72. (20 foto, 10 kreseb)

Maříková, Martina: Středověké mlýny v českých zemích (archeologické a písemné prameny). MHB 10/2005, s. 89–148.

Matuzsková, Jitka: Barborka nebo Rozárka? Poklona ve Velkých Pavlovicích. MK XLI/2005, č. 5, s. 20–21.

Pojednání o drobné pozdně barokní výklenkové kapli. (1 foto).

Matuzsková, Jitka: Zkušenost z revitalizace sklepního areálu v Dolních Bojanovicích. NPÚ 2005, s. 44–46. (5 foto)

Měchurová, Zdeňka: Zaniklá středověká vesnice Konůvky ve Ždánickém lese zpřístupněna naučnou stezkou. Nový způsob kulturního a turistického využití archeologické lokality. VVM LVII/2005, č. 1, s. 67–76.

Fotografie, nákresy, poznámky, literatura.

Mezerová, Lubica: Lidová architektura okresu Bruntál – Charakteristika a typologie objektů. Sborník Národního památkového ústavu v Ostravě 2005, s. 65–68.

Výsledky průzkumu lidové architektury, jehož cílem bylo zmapování výskytu dochovaných objektů lidové architektury. Na základě průzkumu byla sestavena typologie objektů.

Motyčková, Dana; Sedlická, Kateřina: Podíl regionálních architektů na Zaměřovací akci při České akademii věd a umění. NV XXII(64)/2005, s. 9–20.

Dokumentace lidového stavitelství v letech 1941–1946 uložená v archivu Etnologického ústavu AV ČR v Praze. (1 foto, 1 kresba, 2 ukázky plánové dokumentace)

Novotný, Vladimír: Více než tři sta let starý hostinec v Šardicích. MK XLI/2005, č. 1, s. 9.

Stručně k historii hostince, fotografie v textu.

Paterová, Vladimíra: Maloúpský seníkový vikýř. NPÚ 2005, s. 56–58. (6 foto)

Pešta, Jan: Vesnice napospas? Jak chráníme český venkov. Architekt LI/2005, č. 2, s. 64–66.

Komentář a kritika výběru souborů vesnických staveb k plošné ochraně. Výběr rezervací a zón nepřihlíží k některým stanoviskům odborníků. Stranou zájmu (institucí i přítomného článku) zatím zůstává „práce s veřejností“ – tedy vysvětlování významu památek občanům nejen s cílem získat jejich vstřícnost či poslušnost při omezování vlastníků, ale ve snaze umožnit jim „využít“ vlastní dojmy z pochopení a poznání mnohotvárného odkazu, který památky obsahují.

Pešta, Jan: Stranou pozornosti. Unikátní mlýn ve Vepřku. Architekt LI/2005, č. 6–7, s. 110–111.

Připomínán význam areálu neudržovaného mlýna.

Pešta, Jan: Příklad konverze stodol v Zápech. NPÚ 2005, s. 13–14. (5 foto)

Pikous, Miroslav: Jihočeské roubené stavby. RR 7/jaro 2005, s. 11–13.
O pozůstatcích roubených staveb na Českobudějovicku.

Petržela, Pavel: Rok 1780 ve Vracově. MK XLI/2005, č. 3, s. 5.
Kaplička sv. Jana Nepomuckého. (1 foto)

Podzimková, Kateřina: Dokumentace lidové architektury v díle Josefa Korejze-

Blatinského. NV XXI(64)/2005, s. 176–186.

Kresebná dokumentace lidového stavitelství z podhůří Orlických hor od autora žijícího v letech 1909-1989. (3 reprodukce kreseb)

Procházka, Lubomír: Hospodářské stavby zemědělských usedlostí na okrese Prachatice (současný stav, srovnání se zaměřovací akcí ČAVU). NPÚ 2005, s. 17–20. (4 foto)

Procházka, Lubomír: Kresby Zdeňka Gutwirtha (Oblastní muzeum Praha-východ Brandýs nad Labem-Stará Boleslav). ZPP 65/2005, s. 79.

Informace o kresbách regionálního dokumentátora lidového stavitelství z let 1924–1929. (3 reprodukce kreseb)

Procházka, Lubomír: Kresby Karla Šafáře (Regionální muzeum Náchod). ZPP 65/2005, s. 188.

Informace o kresbách výtvarníka zachycujících lidové stavitelství na Náchodsku. (5 reprodukcí kreseb)

Procházka, Lubomír: Kresby Jana Křitele Hájka (Státní oblastní archiv v Litoměřicích – Státní okresní archiv v Semilech). ZPP 65/2005, s. 276.

Zpráva o kresebné dokumentaci lidového stavitelství Jablonecka, Semilka a Turnovska z konce 19. a počátku 20. století. (3 reprodukce kreseb)

Procházka, Lubomír: Kresby Petra Morávka a Vojtěcha Touše (Regionální muzeum v Jílovém u Prahy). ZPP 65/2005, s. 363–364.

Kresebná dokumentace lidového stavitelství Dolního Posázaví z 20.-30. let 20. století od dvou vrstevníků žijících v letech 1905-1983 (Petr Morávek) a 1907-1986 (Vojtěch Touš). (2 reprodukce kreseb)

Procházka, Lubomír: Kresby Aloise Terše (Jihočeské muzeum v Českých Budějovicích). ZPP 65/2005, s. 450–451.

Kresby lidových staveb z jižních Čech z období od přelomu 30. a 40. let do 60. let 20. století. (3 reprodukce kreseb)

Procházka, Lubomír: Kresby Jaroslava Marka (Občanské sdružení Staré Hrady u Libáně, okres Jičín). ZPP 65/2005, s. 525.

Kresebná dokumentace lidového stavitelství z rozhraní severovýchodních a středních Čech z oblasti mezi městy Kopidlo a Sobotka od neprofesionálního kreslíře žijícího v letech 1895-1988. (3 reprodukce kreseb)

Procházka, Lubomír: Proměny tradiční zástavby vesnic Prachaticka. Na základě výzkumů z let 2002-2004. ZS 11/2005, s. 185–191.

Dokumentace objektů lidové architektury.

Roubíková, Blanka: Čtyřhranné a čtyřstranné statky v oblasti působnosti NPÚ v Olomouci. NPÚ 2005, s. 38–40. (4 foto, 1 mapa, 2 reprodukce plánové dokumentace)

Sedlická, Kateřina – Motyčková, Dana: Obrazová a písemná dokumentace

hospodářských objektů v jižních Čechách ve fondu Zaměřovací akce ČAVU (1941-1946). NPÚ 2005, s. 29–35. (3 foto, 1 reprodukce plánové dokumentace, 1 foto obálka s. 1)

Siebert, Danilo: Alternativní využití hospodářských částí usedlostí a stavení. NPÚ 2005, s. 9–10.

Smrčka, Vít: Přínos Čeňka Habarta pro národopisné poznávání středního Povltaví. NV XXII(64)/2005, s. 144–152.

Fotografická dokumentace lidového stavitelství na Sedlčansku z konce 19. století. (2 foto)

Spathová, Jana: Komory na Uherskohradištsku svoji existenci uhájily. NPÚ 2005, s. 41–43.

Stupka, Josef: Kulturní památky regionu Kralupy nad Vltavou. VSK XIII/2005, č. 1, s. 76–90.

Drobné kulturní památky (hraniční kameny, kapličky, kříže).

Stupka, Josef: Kulturní památky regionu Kralupy nad Vltavou II. VSK XIII/2005, č. 2, s. 60–78.

Popis drobných kulturních památek (hraniční kameny, kapličky, kříže).

Syrová, Zuzana – Syrový, Jiří: Krovy jako součást konstrukce domu ve vernakulární architektuře: příklady z Alp. Svorník 3/2005, s. 291–306

Krovy vesnických staveb v oblasti francouzských a savojských Alp a souvisejících regionů Švýcarska a Itálie. (18 foto, 8 kreseb)

Šimša, Martin: Vznik a sídelní uspořádání obce Nová Lhota. NR XV/2005, s. 167–177.

Historie, vývoj osídlení a pluziny Hornácké obce. (1 reprodukce indikační skicy mapy Stablního katastru, 4 foto)

Šída, Petr – Prostředník, Jan: Haltýře v etnografických pramenech. ASČ 9/2005, s. 719–728.

Existence haltýřů doložena na počátku 20. století na okrese Jihlava, Žďár nad Sázavou a Trutnov.

Šmaidler, Stanislav: Vodní mlýn „Nový“. Poodří 1/2005, s. 22–24.

Osudy vodního mlýna na území Hladkých Životíc.

Šmaidler, Stanislav: Vodní mlýn na čísle 14. Poodří 1/2005, s. 25–26.

Osudy vodního mlýna na území Hladkých Životíc.

Šmaidler, Stanislav: Vodní mlýn v dolní části obce. Poodří 1/2005, s. 26.

Osudy vodního mlýna na území Hladkých Životíc.

Štědra, Milan: Oprava dojetřické zvoničky. POB IX (XXXI)/2005, č. 4, s. 17–19.

Štefaniková, Jana: Dům Českého středohoří ve vybraných souvislostech 19. století. PM 1/2005, s. 87–128.

Rekapitulace dosavadního výzkumu. Přehled vývoje od středověku. Ekonomické souvislosti venkovského stavitelství. Působení slohové architektury na venkovské stavby. Vliv stavebních a protipožárních předpisů. Proměny dědického práva. Stavební materiály. Obsáhlá bibliografie. Velký počet vyobrazení.

Teichmann, Bořivoj: Drobné sakrální stavby. Poodří 1/2005, s. 20–22.
Přehled drobných sakrálních staveb v Hladkých Životících.

Trněný, Zdeněk: Boží muka ve Starovičkách. MK XLI/2005, č. 1, s. 23.
Historie a popis zrestaurovaných pozdně gotických kamenných sloupových božích muk. (1 foto)

Tykal, Roman: Neznámá skupina polygonálních stodol z jižního Plzeňska. NPÚ 2005, s. 22–25. *(4 reprodukce map císařských otisků Stabilmního katastru)*

Tykal, Roman: Dřevěné venkovské stavby v kraji pod Zelenou Horou. PZH VII(XX)/2005, č. 2/05, s. 10–12.
Lidové stavitelství jihovýchodní části jižního Plzeňska a severovýchodního Klatovska. (8 foto v obrazové příloze)

Urbánek, Radim: Žentour – pozoruhodný zvířecí „motor“. NPÚ 2005, s. 53–56.
(2 kresby, 3 foto)

Urbánek, Radim – Bezdíčková, Soňa: Vratislav Votrubec – výjimečný dokumentátor lidových staveb a oděvu. NV XXII(64)/2005, s. 112–128.
Fotografická a kresebná dokumentace lidového stavitelství a oděvu z konce 19. století ve sbírkách Regionálního muzea ve Vysokém Mýtě. (1 mapa, 3 foto, 1 kresba)

Urbánek, Radim: Kovárny na Vysokomýtsku. PČM 6/2005, s. 146–174.
Dokumentace venkovských kováren s kvalitní plánovou a fotografickou přílohou.

Urbášková, Hana: Hospodářské stavby v ateliérových pracích studentů FA VUT v Brně. NPÚ 2005, s. 6–8. *(1 foto, 4 obr. plánové dokumentace)*

Válka, Miroslav: K problematice rurálních hospodářských staveb v českých zemích. NPÚ 2005, s. 3–6 *(7 foto)*.

Válka, Miroslav: K problematice dřevěných komunikačních staveb. Kryté mosty a lávky na západní Moravě. NR XV/2005, s. 145–153. *(1 reprodukce dobové rytiny, 7 foto)*

Válka, Miroslav: Tři severská muzea v přírodě (Kodaň, Odense, Oslo). NR XV/2005, s. 191–193. *(3 foto)*

Žabičková, Ivana: Hliněné stavby – bourat nebo opravovat? NPÚ 2005, s. 26–29. *(5 foto)*

ZKRATKY ČASOPISŮ A SBORNÍKŮ

Architekt: Měsíčník Obce architektů. Praha, Architekt OA.

ASC: Archeologie ve středních Čechách. Praha, Ústav archeologické památkové péče středních Čech.

ČP: České památky (Časopis pro přátele památek a historie). Český svaz ochránců památek Plzeň.

DKČ: Dědictví Koruny české (Časopis ochránců a přátel našeho kulturního dědictví). Nezávislá památková unie Praha.

DS: Dějiny staveb (Sborníky příspěvků z konferencí *Dějiny staveb v Nečtinech*). Klub Augusta Sedláčka v Plzni ve spolupráci se Sdružením pro stavebně historický průzkum.

EEC: Ethnologia Europae Centralis. Časopis pro národopis střední Evropy. Brno – Cieszyn.

HSK: Historický sborník Karlovarska. Karlovy Vary, Státní okresní archiv Karlovy Vary.

MHB: Mediaevalia historica bohemica. Praha, Historický ústav AV ČR.

MK: Malovaný kraj (Národopisný a vlastivědný časopis Slovácka). Moraviapress, a.s. Břeclav a Slovácké muzeum v Uherském Hradišti.

MVP: Muzejní a vlastivědná práce. Praha, Národní muzeum ve spolupráci se Společností přátel starožitností.

NPÚ 2005: Historické hospodářské stavby venkova, realita a perspektivy. Sborník referátů ze semináře konaného ve dnech 15. – 17. září 2004 v Prachaticích. NPÚ ÚP Praha, NPÚ ú.o.p. v Českých Budějovicích, Jihočeský kraj 2005.

NR: Národopisná revue. Strážnice, Národní ústav lidové kultury.

NÚLK 2004: Fotografie jako ikonografický pramen. Sborník příspěvků z 20. Strážnického sympozia ve dnech 15. – 16. září 2004. Strážnice, Národní ústav lidové kultury 2004.

OHP: Orlické hory a Podorlicko. Sborník vlastivědných prací. Přírodou, Dějinami, Současností. Rychnov nad Kněžnou, Muzeum a galerie Orlických hor.

PČM: Pomezí Čech, Moravy a Slezska. Sborník prací ze společenských a přírodních věd. Litomyšl, Regionální muzeum v Litomyšli a Státní okresní archiv Svitavy.

PM: Podřipský muzejník. Roudnice nad Labem, Podřipské muzeum

POB: Pod Blaníkem. Vlastivědný čtvrtletník. Časopis Benešovska, Vlašimska, Voticka, Českého Meránu a Dolního Posázaví. Podblanické ekocentrum Českého svazu ochránců přírody a Muzeum okresu Benešov ve spolupráci s Okresním úřadem Benešov a Správou Chráněné krajinné oblasti Blaník Louňovice

Poodří: Časopis obyvatel horní Odry. Odry, Společnost přátel Poodří.

PP: Průzkumy památek. Praha, Národní památkový ústav, územní odborné pracoviště středních Čech v Praze, Sdružení profesionálních pracovníků památkové péče.

PPnM: Památková péče na Moravě. Monumentorum moraviae tutela. Národní památkový ústav, územní odborné pracoviště v Brně.

PSC: Památky středních Čech. Časopis Národního památkového ústavu, územního odborného pracoviště středních Čech v Praze.

PZH: Pod Zelenou Horou. Vlastivědný sborník jižního Plzeňska. Přeštice, Městské úřady Měčín, Nepomuk a Přeštice.

RR: Rodopisná revue. Praha, Historicko-vlastivědný spolek v Českých Budějovicích

Svorník 3/2005: Sborník příspěvků z 3. konference stavebněhistorického průzkumu, 8.–11. června 2004 v Muzeu Vysočiny v Třebíči. Praha, Sdružení pro stavebněhistorický průzkum a Unicornis 2005.

Těšínsko: Vlastivědný časopis. Český Těšín, Muzeum Těšínska 2005.

VSK: Vlastivědný sborník Kralupska. Městské muzeum v Kralupech nad Vltavou.

VVM: Vlastivědný věstník moravský. Muzejní a vlastivědná společnost v Brně.

ZPP: Zprávy památkové péče. Národní památkový ústav – ústřední pracoviště Praha.

ZS: Zlatá stezka. Sborník Prachatického muzea

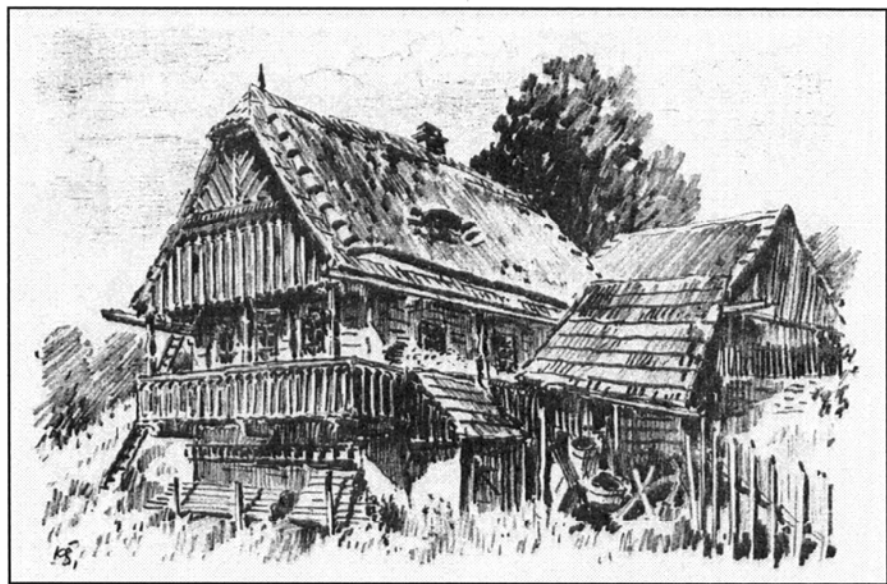
Barbora Gergelová, Interiér vesnického domu a jeho proměny v Čechách, na Moravě a ve Slezsku (kritická edice CD-ROM).

Monumenta ethnographica 2, vyd. EÚ AV ČR za podpory GA ČR /č.g. 404/04/0134, Software a zpracování AiP Beroun s.r.o., Etnologický ústav AV ČR 2006. Cena 200,- Kč

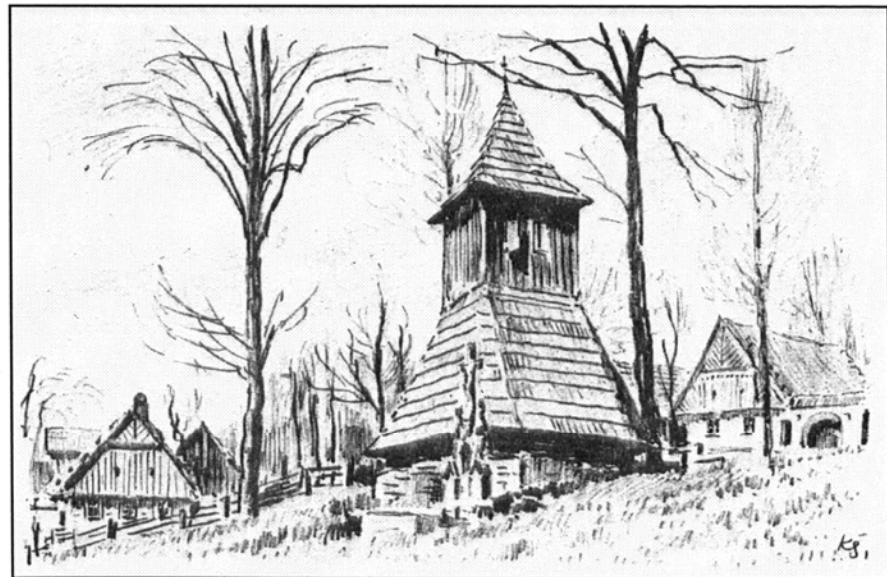
Databáze fotografií vesnického interiéru ze sbírek EÚ AV ČR s odborným popisem, fotografie interiérů z příhraničních oblastí Polska a Rakouska, doprovodná studie o vesnickém interiéru, heslář odborných termínů, mapy, výběrová bibliografie k tématu vesnického interiéru, německé resumé.

Objednávky vyřizuje Etnologický ústav AV ČR, v. v. i., Na Florenci 3, 110 00 Praha 1, tel. 234612611, e-mail: gergelova@eu.cas.cz

Na závěr roku 2007 plánuje nakladatelství ARGO Praha vydání knihy L. Štěpán, R. Urbánek, H. Hácová a kolektiv: Dílo mlynářů a sekerníků v Čechách II. díl.



Slatina nad Úpou (okres Náchod). Dům čp. 43. Kresba Karel Šafář, r. 1938.



Slatina nad Úpou (okres Náchod). Zvonice ve vsi. Kresba Karel Šafář, nedatováno.

**Zpravodaj Komise pro lidové stavitelství, sídla a bydlení
České národopisné společnosti v Praze**

Vydala:

Česká národopisná společnost v Praze
ve spolupráci s Regionálním muzeem ve Vysokém Mýtě
roku 2006, ročník III.

Redakční rada:

Roman Tykal, Radim Urbánek, Miroslav Válka

Grafická úprava a tisk:

Radim Urbánek, Miroslav Válka

Náklad: 50 ks