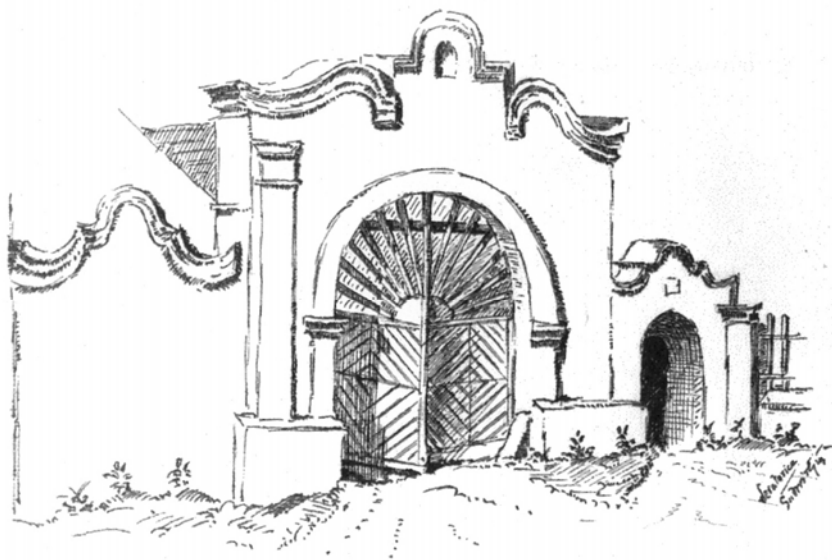


Z P R A V O D A J

Komise pro lidové stavitelství, sídla a bydlení

České národopisné společnosti



2007

Obrázek na přední straně obálky:

Brána statku v Neratovicích, okres Mělník. Kresba Zdeňka Gutwirtha, 1929.

Z činnosti komise 2007

V letošním roce se komise podílela ve spolupráci s Městským muzeem Sedlčany, Hornickým muzeem Příbram a Středočeským krajem, odborem kultury a památkové péče Krajského úřadu na uspořádání odborného semináře s názvem „**Současná výstavba na vesnici a tradiční lidová architektura,**“ který se konal ve dnech 19. – 20. 4. 2007 v Městském muzeu v Sedlčanech.

Seminář byl zaměřen na postižení vztahu současné bytové výstavby a dochované tradiční lidové architektury, a to především z pohledu společensko-vědních disciplín (etnologie, historie). Přičemž za současnou výstavbu byly považovány stavební aktivity na vesnici (případně v malém městě) realizované od počátku 50. let 20. století do počátku 21. století (především projevy bytové výstavby).

Při odborné exkurzi navštívili účastníci semináře nejprve obec Zvírotice u Křepec (okres Příbram) vzniklou nově v souvislosti s výstavbou Slapské přehrady na řece Vltavě v letech 1949–54. Po té následovala zastávka u zříceniny větrného mlýna nad obcí Příčovy (okres Příbram). Exkurze pak pokračovala do Muzea vesnických staveb na Vysokém Chlumci (okres Příbram). Zde proběhla podrobná prohlídka s odborným výkladem jeho správce PhDr. Lubomíra Procházky. Následoval přejezd místy dosud málo porušenou kulturní krajinou do Nálesí u Chyšek (okres Písek) s novodobou dřevěnou kapličkou. V osadě Veletín nedaleko dvojměstí Sedlec-Prčice (okres Benešov) byla exkurze zakončena prohlídkou dochované roubené polygonální stodoly a přátelským posezením účastníků s občerstvením na nádvoří usedlosti jejího majitele.

Při příležitosti mezinárodního odborného semináře „*Vesnická architektura 1. poloviny 20. století*“, který uspořádal v Kokorách u Přerova Národní památkový ústav, ústřední pracoviště v Praze ve spolupráci s Národním památkovým ústavem, územním odborným pracovištěm v Olomouci a Olomouckým krajem proběhlo dne 20. 9. 2007 zasedání komise, kterého se zúčastnilo 10 členů. Na tomto zasedání byli přijati za nové členy komise:

- PhDr. Helena Beránková, Etnografický ústav MZM v Brně
- Mgr. Jan Kuča, Muzeum Vysočiny v Třebíči
- Jiří Pokorný, student etnologie Filozofické fakulty Masarykovy univerzity v Brně
- Ing. Vilém Švec, Expozice lidové architektury v Příkazích, NPÚ, ú.o.p. v Olomouci

Dalším bodem jednání byla příprava odborného semináře pro členy komise v roce 2008, který by se měl konat na základě nabídky Mgr. Luboše Smolíka, ředitele Vlastivědného muzea Dr. Hostaše v Klatovech v Expozici lidové architektury v Chanovicích u Horažďovic. Z diskuse o tématech těchto dalších odborných seminářů vyplynulo, že by neměly být zaměřeny na vesnické technické objekty, případně výrobní objekty z důvodu pravidelného pořádání seminářů věnovaných této problematice Regionálním muzeem ve Vysokém Mýtě. Semináře komise by měly být spíše zaměřeny k širší problematice venkovského stavitelství období od druhé poloviny 19. do konce 1. poloviny 20. století a postupně tak navázat na seminář „*Venkovské sídlo a krajina,*“ který se konal v Zubrnících roku 2006.

Návrhy témat:

- Proměny venkovského sídla od druhé poloviny 19. do konce 1. poloviny 20. století.
- Veřejná prostranství, komunikace a zeleň ve venkovských sídlech, jejich vývoj a změny v průběhu 20. století.
- Vliv pozemkových reforem 1. poloviny 20. století na podobu venkovských sídel.
- Hospodářské stavby pro chov dobytka z konce 19. a 1. poloviny 20. století ve venkovských usedlostech.
- Drobné sakrální a jiné pamětní stavby a objekty venkovských sídel.

Druhé letošní zasedání komise se konalo dne 9. 10. 2007 ve Vysokém Mýtě u příležitosti odborného semináře „*Vesnické technické objekty 2007*“. Vzhledem k malému počtu zúčastněných (5 členů), nebyl uskutečněn původně plánovaný program společného zasedání s komisí pro lidové stavitelství Asociace muzeí a galerií.

R. Tykal

JAN PROUSEK

Jan Prousek, malíř, ilustrátor, znalec národopisu a lidové architektury *Pojizeří*, vlastivědný pracovník, neúnavný organizátor turnovského kulturního života s mnoha osobními vazbami ke kultuře celonárodní, aktivní člen pražské *Umělecké besedy*, propagátor rodného kraje - *Českého ráje*, jeho krás a kulturních památek, jeden ze zakladatelů turnovského muzea. Výčet je to úctyhodný, ale přesto nepostihuje v úplnosti všechny zájmy a aktivity letošního jubilanta.

V tomto roce uplynulo kulatých 150 let, kdy se v *rodině zámeckého sládků* na *Svijanech*, 12. února 1857 *Jan Prousek* narodil. Po smrti otce se mladý *Jan* společně s matkou stěhoval do blízkého *Turnova*. Jejich domovem se měl stát dům s prvním turnovským divadelním sálem a bohatou kulturní tradicí čp. 2 nazývaný *U Zlatého jednorozce*, patřící dosud *rodině Kotlerové*. Matka *Ludmila Prousková* se zde rozhodla postavit dům nový a změnu zaznamenalo i dosavadní pojmenování. Dům *U Českého granátu* - to byla nová turnovská adresa začínajícího malíře, která zcela jistě vznikla z *Prouskova* osobního podnětu a vyjadřovala jeho obdiv k tradici rodného kraje. Už v 90. letech 19. století to byla pro český kulturní svět nejnámější adresa turnovská a dům se stal svědkem mnoha osobních setkání s nejvýznamnějšími představiteli tehdejší české národní kultury.

Byla to právě matka, která se pokusila rozhodnout o synově budoucnosti, vybrala studia na pražské reálce, dle jejího soudu nejlepší základ k budoucímu praktickému občanskému povolání. I když byl *Prousek* po celý život opravdu milujícím synem, poslechl hlas svého srdce a v roce 1877 podlehl své lásce k umění a malířským zálibám. Nastoupil studia na *pražské výtvarné akademii*. Prahu opustil s rozporuplnými pocity po dvou letech a odešel nejprve do *Vídně* a pak na *akademie* do *Mnichova* a *Karlsruhe*. Byly to právě kresby z ciziny doplněné jednou z nejlepších umělcových prací - olejem *Skály Rotštýnské* - vzniklým už v pražském ateliéru, kterými se *Prousek* v roce 1886 v *Praze* na výstavě *Krasoumné jednoty* prezentoval poprvé jako malíř. Z tohoto raného období pochází řada neopominutelných olejomalb inspirovaných krásou rodného kraje - např. *Nudvojovický kostelík* a *Trosky od Ktové*.

Rodný kraj přitahoval *Prouška* stále víc. Nejen jako malíře, zajímá ho i lidové umění, lidová architektura, zdejší stavební skvosty a památky vůbec. Všechny tyto okruhy jsou nevyčerpatelným materiálem ke kresbám a ilustracím, které nabývají dokumentární charakter. Kresby a ilustrace vytvářené s láskou, znalostí věci a vědomím potřebnosti nacházejí plně uplatnění v tehdy oblíbených českých časopisech jakými byly *Světobzor*, *Zlatá Praha*, *Květy* a další. *Prouskem* ztvárněné hrady a zámky tvoří podstatnou část obrazové složky dodnes uznávaných *Sedláčkových Hradů a zámků*. Odtud byl už jen krůček k zájmu o historii a vlastivědu, k počátkům sběratelství nejen lidových, ale i historických a uměleckých památek i k prvním pokusům o jejich ochranu - tedy k okruhům činnosti tvořící hlavní náplň malířova života.

Proto to byl právě *Jan Prousek*, který stanul v čele snah o založení *muzejních sbírek* v samotném *Turnově*. Datem vzniku (14. 5. 1886) mluví dnes *Turnov* o svém muzeu jako o jednom z *nejstarších regionálních muzeí* v *Čechách*. Ne náhodou muzeum na počátku sídlilo hned vedle *Prouskova* domu v *prostorách radnice* a neúnavnému sběrateli *Prouskovi* vděčí za základ svých *historicko-uměleckých sbírek*.



Průčelí usedlosti ve Vinci, okres Mladá Boleslav, kolem 1890.

Nezanedbatelný není ani *Prouskův* podíl při koncipování okolních muzeí (např. *Liberec*). *Prouskův* návrat do *Mnichova* v roce 1888 nebyl šťastný. Současné umělecké evropské proudy ho neoslovovaly, jeho pocity lidské i tvůrčí mířily stále více k rodnému kraji, ke kulturní a vlastivědné práci. Přidaly se i problémy zdravotní – zhoršení pro malíře nepostradatelného zraku, stesk, pocity smutku a časté deprese. Všechno se *Prousek* snažil překonat usilovnou prací. A Turnov mu rád poskytl celou řadu příležitostí! Kulturní, sběratelská a dokumentátorská práce se stala jeho životním posláním. Příprav *Jubilejní* (1891) a *Národopisné československé výstavy* (1895) v Praze se už *Prousek* účastní jako renomovaný a uznávaný znalec lidové kultury a dalších památek Pojizeří. Svou vlastní práci v této oblasti pak završuje soubornou studií „*Dřevěné stavby starobyly roubené a lidový nábytek v severovýchodních Čechách*“, kterou vydal v Praze nakladatel *F. Šimáček* v roce 1895. Připočítejme k tomu jeho rozsáhlou a nezištnou (tzn. nehonoranou) práci pro řadu turnovských spolků jakými byly např. *Sokol*, *Okrašlovací spolek*, *Klub českých turistů*, *Umělecká beseda*, *Čtenářská beseda* a *divadelníci*. Stejně vyčerpávající byla vlastní popularizace *Českého ráje*, marný boj za záchranu některých stavebních památek (např. snaha o zastavení demolice *domu čp. 94 U Zlatého orla*, který v roce 1904 ustoupil novostavbě *městské spořitelny*), spolupráce na obnově interiérů hradu *Valdštejna*, založení *hradního muzea* a *valdštejnské kroniky* při prvním zpřístupnění hradu turistům v 90. letech 19. století. Spoustu práce představovala i organizace výtvarných výstav, kterými pravidelně obohacoval kulturní život města.

Uskutečnění svého celoživotního snu - založení *samostatného výtvarného spolku* a *stálé umělecké síně* (galerie) - se už těžce nemocný a doslova v bídě žijící malíř nedožil. Zemřel po těžké nemoci těsně před vypuknutím I. světové války 2. července 1914. Pochován je společně s rodiči na *mariánském hřbitově* v Turnově

(M/78). *Prouskovy umělecké sbírky* byly po jeho smrti rozchváčeny věřiteli a vzdálenými příbuznými. Prof. Šimákovi se přes veškeré snahy podařilo zachránit pouze část *kreseb*, několik *uměleckých jednotlivostí* a rozsáhlou část *písemností*, především *korespondenci* s významnými českými umělci (např. s M. Alšem, K. Světlou, E. Krásnohorskou, B. Knüpferem). S *Prouskem* odešla jedna z nejvýznamnějších kulturních osobností *Turnova* v celé historii města. Jeho jméno dnes žije v souvislosti s *turnovským muzeem*, připomíná ho i *pamětní deska na domě čp. 2* vedle radnice. Plným právem náleží *Janu Prouskovi* přízvisko „*umělec domova*“, kterým ho ve své studii už v roce 1934 charakterizoval spisovatel *Jan Knob*.

Jitka Petrušková, Muzeum Českého ráje v Turnově

RÚZNÉ

Zpráva ze seminářů a konferencí

Mlyny a mlynárstvo v regiónoch Slovenska (Vráble, 23. června 2007)

Jednou z akcí Slovenské mlynologické spoločnosti (předseda doc. Ladislav Mlynka z Katedry etnológie a kultúrnej antropológie Univerzity Komenského v Bratislavě, tajemník a autor internetových stránek spoločnosti Ľuboš Turbín) jsou odborné semináře, které se již tradičně uskutečňují v jihoslovenských Vráblích na rodinné farmě, jejímž základem je tzv. Maškúv (Mašekov) mlýn, postavený ve třicátých letech minulého století na břehu řeky Žitavy. V letošním roce bylo setkání věnováno regionální a lokální specifice vodních mlýnů. Vedle domácích odborníků na semináři vystoupil jako „zahraniční“ host *Luděk Štěpán*, který ve svém příspěvku objasnil technické zařízení starého českého mlýna a zároveň informoval o přípravě druhého dílu monografie „Dílo a život mlynářů a sekerníků v Čechách“. Další referent z České republiky *Miroslav Válka* prezentoval poznatky o jednoduchých vodních mlýncích, vodenicích, jak je získal během své cesty po Srbsku. Horizontálním vodním kolem náleží k řeckému typu vodního mlýna a na srbských vesnicích jsou stále funkční.

Ostatní referenti se věnovali domácí, slovenské problematice. *Izabela Danterová* (Vlastivedné múzeum Galanta) se zaměřila na lodní a pobřežní kolové mlýny na Malém Dunaji a dolním Váhu. *Miroslav Eliáš* (Městské kulturní stredisko Šurany) v referátu o mlynářství v Šuranech pojednal také o nejstarším slovenském mlýnu s uměleckým složením, který ve městě vznikl ve třicátých letech 19. století. Mlýn v Babině na středním Slovensku a jeho historie byly předmětem zájmu *Michaely Kaminské*. O nálezech zrnotěrek z doby bronzové, nalezených při archeologickém výzkumu ve Vráblích, informoval *Jozef Bátora* (Archeologický ústav SAV Nitra). Dílo nejvýznamnějšího slovenské mlynologického badatele, historika PhDr. Jána Hanušina (1920–2000) přiblížil na závěr jednání *Ladislav Mlynka* (FF UK Bratislava). Vedle informace o složitých životních osudech J. Hanušina se zaměřil na jeho publikační výstupy založené na terénních výzkumech, ale hlavně na rozsáhlém studiu archivních a literárních pramenů. Jak připomněl L. Štěpán, dílo J. Hanušina bylo neobyčejně inspirativní i pro mlynologické bádání v České republice.

Kulturní program semináře vyplnila hudební skupina „šurianski tamburáši“ a na výsost podnětný byl i výklad majitele farmy *ing. Michala Demeša* o jeho ekologickém hospodaření a plánech do budoucna. Protože slovenští kolegové plánují příspěvky ze seminářů vydat ve formě sborníku, bude moci se s nimi seznámit odborná veřejnost také u nás.

mv

Vesnická architektura 1. poloviny 20. století. Výzkum, dokumentace, ochrana (Kokory u Olomouce, 19. – 21. září 2007)

Další z celostátních seminářů k problematice lidového stavitelství, které pravidelně v září pořádá Národní památkový ústav, ústřední pracoviště Praha (hlavní organizátor *PhDr. Pavel Bureš*), se uskutečnil na střední Moravě ve spolupráci s územním odborným pracovištěm v Olomouci a Olomouckým krajem. Téma letošního setkání památkářů, etnografů a pracovníků státní správy a samosprávy znělo „Vesnická architektura 1. poloviny 20. století“. Bylo zvoleno s ohledem na region, kde jednání probíhalo a kde se zachovalo množství dokladů vesnické architektury pocházejících z této vývojové etapy stavební kultury. Během dvou dnů jednání zazněly příspěvky pojaté obecně nebo zaměřené na jeden region či konkrétní architektonické a urbanistické formy sledovaného období. V úvodním referátu *PhDr. Věra Kovářů* (Brno) charakterizovala první polovinu 20. století a její historické mezníky (první a druhá světová válka, vznik ČSR), proměny stavebního stylu a urbanismu (secese, rustikalismus, funkcionalismus) a na konkrétním materiálu z jižní a západní Moravy demonstrovala proměny v architektonickém fondu vesnice. Stavební formy první poloviny 20. století ve vymezených regionech a lokalitách sledovali *PhDr. Pavel Novák, CSc.* (Národní zemědělské muzeum Kačina) v oblasti Žehušicka (střední Čechy), *Mgr. Karel Foud* (Národní památkový ústav, ú.o.p. Plzeň) na Plzeňsku, *Mgr. Josef Samec* (Úřad práce Strakonice) na příkladu kovozemědělců v jihozápadních Čechách, *Mgr. Olga Floriánová* (Slovácké muzeum Uherské Hradiště) na průčelích a fasádách v obcích jihovýchodní Moravy (nížinné Dolňácko, Kopanice v Bílých Karpatech), *Mgr. Jan Kuča* (Muzeum Vysočiny Třebíč), na příkladu statku „Na Bouchalkách“ ve Žďáru nad Sázavou z r. 1913, *Ing. arch. Alexandra Křížová* (Národní památkový ústav, ú.o.p. hl. města Prahy) v historickém jádru Nedvězí, zemědělské obce na okraji Prahy a *Mgr. Jiří Kaláb* (Národní památkový úřad, ú.o.p. Olomouc) se zaměřením na stavební vývoj tzv. familiantských vsí na jižní Haně. Dojždění za prací zde vedlo k hromadným přestavbám průvodních drobných zemědělských usedlostí, které vznikly v 18. století během tzv. raabizace.

Specifickým dekorativním prvkům na fasádách vesnických domů v okolí Zásmků na Kolínsku pocházejícím z let 1913–1938 se věnovala *Mgr. Jana Berková* (Národní památkový ústav, ú.o.p. středních Čech v Praze). Autorce se podařilo objevit tvůrce štukových fasád s rolnickými nebo vlasteneckými náměty, které demonstrovaly stavovskou hrdost nebo národní povědomí jejich majitelů. Autorem byl regionální malíř a sochař *Bedřich Pokorný* (narozen v Zásmkách r. 1883). Projekční tvorbu lokálního stavitele Josefa Šuty z Uherského Ostrohu v rozmezí padesáti let představila *Ing. arch. Zuzana Syrová* (Národní památkový ústav, ú.p. Praha). Ze zachovalé plánové dokumentace je patrný vývoj od florální secese až

k moderním jednoduchým fasádám ze třicátých let 20. století. Realizované projekty renomovaného rakouského architekta moravského původu Josefa Hofmanna na Bruntálsku představil *Petr Anderle* (Podnikatelské informační centrum Bruntálska).

S problematikou stavební kultury na slovenské vesnici ve sledovaném období seznámily přítomné dva referáty. *PhDr. Martin Mešša* (ULUV Bratislava) se zaměřil na horní Šariš, kde inovační projevy souvisí s „amerikánci“, ekonomickými migranty, kteří se vrátili s našetřeným kapitálem ze Spojených států domů a staví si nová obydlí, ale také se zásahy státu a pojišťovacích ústavů. Stavební obnovu rázovitých Čičman po požáru v r. 1921 přiblížil *Mgr. Vladimír Majtan* (Krajský pamiatkový úrad Žilina). Došlo k regulaci zástavby a obyvatelům byly nabídnuty tři velikostní typy objektů podle návrhu architekta D. Jurkoviče, čímž došlo sice k revitalizaci roubené architektury v obci, ale zároveň k její unifikaci, způsobené státní dotací. Mění se i specifická venkovní nástěnná výzdoba domů, kam jsou přenášeny motivy z čičmanské výšivky. K zahraničí obrátila svou pozornost také *Mgr. Jitka Matuszková, Dr.* (Národní památkový ústav, ú.o.p. Brno). Srovnala stavební vývoj vesnice v centrálním Polsku (Brzustów) a na jižní Moravě (Podluží) s tím, že odlišná sociální struktura vedla k jiné stratigrafii obydlí.

Pramenná základna, plánová dokumentace, která vznikla během zaměřovací akce České akademie věd a umění (1941–1946) na Olomoucku stála v centru pozornosti *PhDr. Dany Motyčkové, CSc.* (Etnologický ústav AV ČR Praha). Autory dokumentace (foto, plány, skici, akvarely) jsou Josef Kšír, Miloš Libra a Vlastimil Hradil. Jinou akci, regionální architektonickou soutěž Ministerstva školství a národní osvěty přiblížila *PhDr. Kateřina Sedlická* (Etnologický ústav AV ČR Praha). Soutěž proběhla v letech 1940–1942 a jejím cílem bylo zachování regionální hodnoty vesnického stavitelství.

Přednesené příspěvky budou otištěny ve sborníku.

Součástí semináře byly dvě exkurze. První byla orientována na prohlídku hostitelské obce Kokor (barokní kaple sv. Františka Xaverského, farní kostel Panny Marie, škola, bývalý jezuitský pivovar). Druhá, celodenní směřovala po vybraných lokalitách na centrální a horní Hané a na Drahanské vrchovině. Započala zastávkou v *Tršticích* u statku zakladatele moravského chmelařství Hynka Florika a pokračovala prohlídkou rekonstruované usedlosti čp. 18, dokladu tradičního hanáckého stavitelství. V *Ratajích u Olomouce* následovala prohlídka selského statku čp. 19 se zachovalou fasádou, dispozicí a s arkádovým loubím podél chlévů. Delší zastávka se realizovala v *Příkazích* a byla spojena s prohlídkou vesnické památkové rezervace (dva zachované žudry) a hanáckého „skanzenu“, jehož jádrem je statek čp. 54 a čtyři špaletové stodoly. Statek slouží jako expoziční prostor pro prezentaci zemědělského hospodaření a bytové kultury v jejím historickém vývoji od poloviny 19. století. *Chudobín* je lokalitou se zajímavým náboženským vývojem. Stal se místem, kde po 1. světové válce část věřících přešla nejdříve k čl. církvi husitské a následně k pravoslavné církvi a postavila si r. 1935 chrám zasvěcený sv. Cyrilu a Metoději. Vesnice *Palonín* u Loštic prezentuje stavební kulturu horní Hané. Okapová orientace se mísí se štítovou, statky mají zachovalé arkádové loubí u chlévů, zachycené na kresbách A. Kašpara, jehož letní dům a ateliér jsou jako Památník A. Kašpara přístupny v nedalekých *Lošticích*. V městě se nachází také výrobna, muzeum a podniková prodejna sýrařských výrobků.

Z lokalit na Drahanské vrchovině účastníci exkurze navštívili obec *Střemeničko* s pravoslavnou kaplí sv. Václava z r. 1936 a *Javoříčko*, které bylo vypáleno v květ-

nu 1945 komandem SS a znovu obnoveno nad údolím potoka na stráni pod lesem Habří. Pomník javoříčské tragédie je prohlášen za národní kulturní památku. Poslední dvě navštívené lokality ležely opět na Hané. V *Seničce* se zájem soustředil na kamenné ohrady proti povodním z r. 1859, z nich poslední byla rekonstruována u čp. 28. Na konci vesnice je obnoven historický areál tvořený můstkovou řepní váhou, výklenkovou kaplí, sochou sv. Jana Nepomuckého a kamennou ohradní zdí. Poslední obcí, kam exkurze dorazila pěším pochodem už za tmy, byly *Odrlice* s charakterickými hanáckými statky, jejichž fasády nesou rukopis městských stavitelů. Na okraji zástavby stojí (tušená) sušárna chmele z poloviny 19. století, upravená na horkovzdušnou technologii v r. 1927.

Protože na semináři byla přítomna podstatná část členů Komise pro lidové stavitelství, sídla a bydlení České národopisné společnosti, uskutečnilo se zde její zasedání. O programu a výsledku jednání informuje její předseda Roman Tykal na jiném místě Zpravodaje.

mv

Vesnické technické objekty 2007 (Vysoké Mýto, 9. – 11. října 2007)

V pořadí již třetí seminář na téma vesnické technické objekty uspořádalo Regionální muzeum ve Vysokém Mýtě (PhDr. Radim Urbánek). V prvních dvou dnech bylo ve čtyřech přednáškových blocích předneseno celkem 22 referátů. V prvním referátu se *Tomáš Karel* (Národní památkový ústav, ú.o.p. Plzeň) věnoval ukázkám historické plánové dokumentace drobných technických staveb z jižního Plzeňska pocházející z poloviny 19. století a uložené ve Státním oblastním archivu Plzeň–jih v Blovicích. *Mgr. Hana Klimešová* (Regionální muzeum v Litomyšli) informovala na příkladech ze svého pracoviště o možnostech využití materiálů k technickým stavbám z jednotlivých muzejních fondů. *Luděk Štěpán* prezentoval na příkladu zaniklé zápačky (záhřivky nebo také kotliny) využívané při bílení plátna z Přívratu na okrese Ústí nad Orlicí její výzkum a následnou rekonstrukci v Muzeu lidových staveb a řemesel na Veselém Kopci u Hlinska. Jako další příklady uvedl: doplnění kladivové stoupy ve vodním mlýně s obyčejným českým složením, které je nejstarším mechanickým zařízením ČR v Hoslovicích, okres Strakonice; rekonstrukci rumpálové studny u hradu Kunětická Hora nedaleko Pardubic; osazení tří vodních kol v kaskádách u mlýna ve Vanově u Telče, okres Jihlava; větrný mlýn Světlík na okrese Děčín; rekonstrukci vápenky v Krouně u Hlinska, okres Chrudim a silničního sloupku v Polánce, okres Chrudim. *Mgr. Václav Michalička* (Valašské muzeum v Rožno-vě pod Radhoštěm) ukázal na několika příkladech malé výrobní provozovny poháněné vodním kolem z Moravskoslezských Beskyd. Tyto zde v minulosti vznikaly poměrně živelně i u menších usedlostí z důvodu jejich odlehlosti od větších sídel.

Začátek druhého přednáškového bloku byl věnován technickým objektům objeveným při archeologických výzkumech. *PhDr. Jan Prostředník, Ph.D.* (Muzeum Českého ráje v Turnově) uvedl na příkladech archeologické lokality Maškovy zahrady v Turnově pozůstatky objektů z různých období pravěku. *Mgr. Radek Bláha* (Muzeum východních Čech v Hradci Králové) seznámil s výsledky výzkumu zaniklých zařízení na výrobu cihel z 18. století v Jaroměři, které sloužily při výstavbě nedaleké vojenské pevnosti Josefov. *Mgr. Jana Němcová* (Regionální

muzeum v Litomyšli) informovala o bohatých nálezech keramických stěpů v k.ú. Semanín, okres Ústí nad Orlicí. Zde v minulosti existovala keramická dílna, která však dosud nebyla objevena. *Ing. Karel Janák, CSc.* (Lesnická a dřevařská fakulta Mendelovy zemědělské a lesnické univerzity v Brně) se věnoval plánované obnově kryté rumpálové studny v Maříně, okres Svitavy. *Ing. arch. Jan Pešta* (Národní památkový ústav ú.o.p. středních Čech v Praze) vystoupil s příspěvkem k typologii mostů, ostrožnám a rybníčním hrázím. *Bc. Michal Škarvada* (Lesnická a dřevařská fakulta Mendelovy zemědělské a lesnické univerzity v Brně) informoval o obnově dřevěného ledolamu s kamenným zásypem u dřevěného krytého mostu v obci Černvín, okres Žďár nad Sázavou.

Třetí přednáškový blok, kterým začínal druhý den semináře byl věnován větrným mlýnům. V něm vystoupili členové sekce Větrné mlýny při Kruhu přátel Technického muzea v Brně – *Petr Veselý* (Zlín) s informací o internetových stránkách www.povetrnik.cz, kde mohou zájemci o tuto problematiku nalézt množství informací, které jsou postupně doplňovány – *Ing. Jan Doubek* (Přerov) seznámil přítomné s novými poznatky ohledně technologického vybavení větrných mlýnů a opět *Petr Veselý* s jejich netradičními pohony. Následovala krátká odpolední exkurze po městě Vysoké Mýto se zastávkami u bývalé vodárenské věže, Křížkovy elektrárny a s prohlídkami interiérů ledárny a kostela Nejsvětější Trojice. Po té následoval čtvrtý přednáškový blok, který zahájil *Josef Zelenka* (Muzeum Luže) příspěvkem o sběrnách mléka. *PhDr. Pavel Bureš* (Národní památkový ústav, ú.p. v Praze) informoval o dochované sušárně chmele v Dubé, okres Česká Lípa a ze stejné oblasti vycházel také příspěvek *PhDr. Kamila Podroužka, Ph.D.* (Národní památkový ústav, ú.o.p. v Ústí nad Labem) o sušárnách ovoce v pískovcovém podloží. *PhDr. Jiří Merta* (Technické muzeum v Brně) představil hmotné doklady selského vápenictví na sever od Brna a *Rudolf Šimek* (Starosedlský Hrádek) objekt jednolístové vodní pily v Lazci okres Příbram, kterému hrozí zánik z důvodu dlouhodobého zanedbání údržby. V dalších příspěvcích se *Bc. Jan Frundl* (Filozofická fakulta Univerzity J. E. Purkyně v Ústí nad Labem) věnoval tzv. „Brettmühle“, stroji v pískovcovém podloží a *PhDr. Radim Urbánek* (Regionální muzeum ve Vysokém Mýtě) problematice venkovských kováren.

Poslední den semináře byl věnován odborné exkurzi, při které účastníci navštívili nejprve zanikající vodní mlýn čp. 44 v Morašicích u Litomyšle s mlýnicí datovanou 1793, ve které se dochovalo kompletní obyčejné složení a krupník. Po té následovala krátká zastávka v Nových Hradech s prohlídkou exteriérů rokokového zámku. Také nezbytné občerstvení se odbyvalo v restauračním zařízení zbudovaném na místě vodní pily v nedaleké Polance. V odpoledních hodinách pokračovala exkurze návštěvou skalního obydlí se stopami po sušárně ovoce ve Zderazi, okres Chrudim. Poslední zastávkou byla Luže, okres Chrudim s prohlídkou objektu bývalé jirchárny upravované panem Josefem Zelenkou pro zřízení soukromého muzea mlékárenství.

rt



Sekce Větrné mlýny

při Kruhu přátel Technického muzea v Brně.

V závěru roku 2005 se v Technickém muzeu v Brně konala po 31 letech opět výstava o větrných mlýnech s názvem „Větrné mlýny včera a dnes“. Součástí výstavy byl i seminář o dochovaných větrných mlýnech. Účastníci semináře se shodli v tom, že by bylo dobré se spojit a spolupracovat. Proto byla pod hlavičkou Kruhu přátel Technického muzea v Brně založena sekce Větrné mlýny.

Sekce sdružuje všechny, kteří se o větrné mlýny zajímají a mají chuť se na práci sekce podílet, zejména pak majitele mlýnů od nás i ze zahraničí, pracovníky muzeí a památkových ústavů, pracovníky medií, učitele, profesionální a amatérské badatele.

Cílem práce sekce je předávat si navzájem odborné informace a vzájemnou pomocí přispět k odborné obnově a údržbě dochovaných větrných mlýnů. Společným zájmem je větrné mlýny prezentovat široké veřejnosti jako zajímavou technickou památku.

Všichni členové projevili zájem se pravidelně setkávat a předávat si zkušenosti. Proto pořádáme ročně dvě setkání spojená s exkurzí po větrných mlýnech. Na jaře pořádáme zájezd do zahraničí. V květnu roku 2006 jsme byli ve skansenu větrných mlýnů v Giffhornu v Německu. Letos jsme se vypravili za větrnými mlýny do Polska, na květen roku 2008 je již připraven zájezd do Rakouska.

Podzimní výroční zasedání sekce je vždy doplněno o jednodenní exkurzi po moravských větrných mlýnech. Za pomoci TM v Brně proběhly již tři exkurze, na nich jsme navštívili většinu moravských větráků.

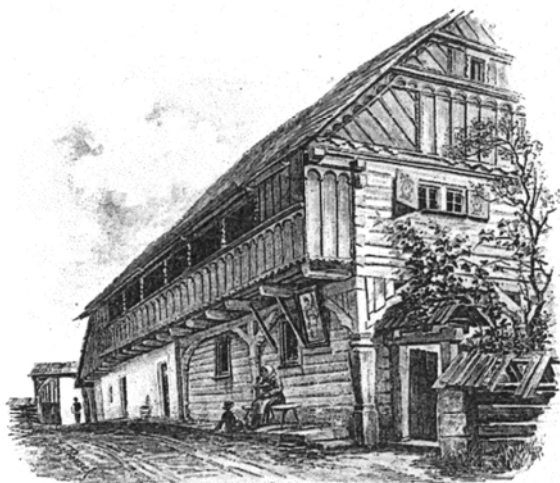
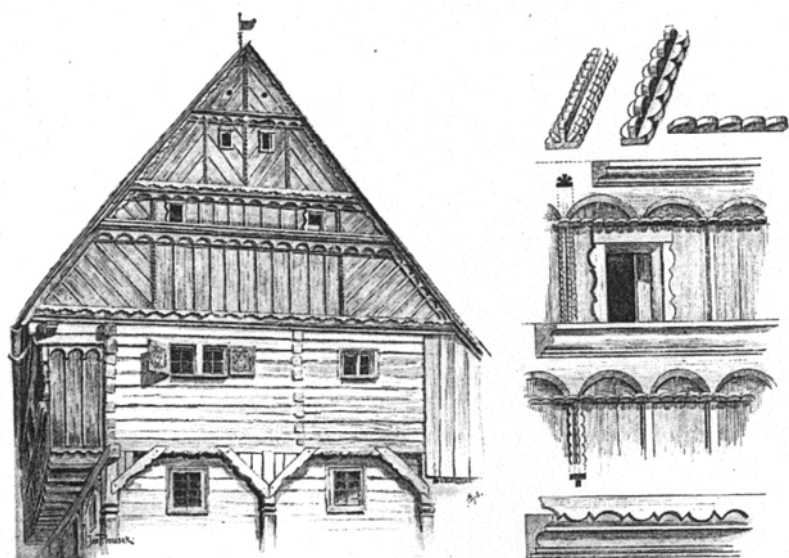
V rámci větší informovanosti veřejnosti o větrných mlýnech byla členy sekce společně s Muzeem Kroměřížska připravena a v červnu roku 2006 otevřena stálá výstava o větrných mlýnech na Moravě a Slezsku s názvem „Cesta větru“. Expozice je umístěna ve výstavních prostorách tvrze v obci Rymice u Holešova. Velké množství informací o větrných mlýnech i o naší činnosti je na internetových stránkách www.povetnik.cz.

Pro informovanost vlastní i dalších nadšenců pro větrné mlýny vydává sekce jednou až dvakrát ročně zpravodaj s názvem **Hasačert**. Poslední číslo bylo např. věnováno probíhajícím i připravovaným rekonstrukcím a opravám větrných mlýnů v celé naší republice.

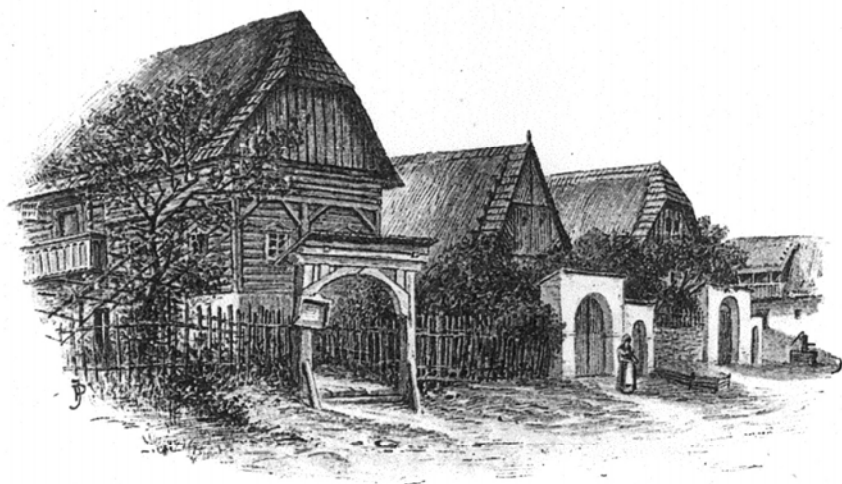
V roce 2007 si členové sekce dali na za úkol pomoci majitelce větrného mlýna ve Spálově zachránit již rozpadající se objekt. Na opravu přispěli finančně i vlastní prací na srpnové brigádě. Zdi mlýna byly dozděny, střecha stabilizována, osazeny dveře. V roce 2008 nás čeká oprava vnitřních dřevěných konstrukcí a později i kompletní výměna střechy.

Další mlýny, kterým pomáháme k novému životu jsou např. větrné mlýny ve Světlíku, Jalubí, Chvalkovicích, Borovnici, Bílově aj. Na dva větrné mlýny s turbínou jsme zpracovali a podali návrh na vyhlášení technickou památkou.

Ing. Doubek Jan – předseda sekce (doubek.mlyny@vetrnemlyny.info)



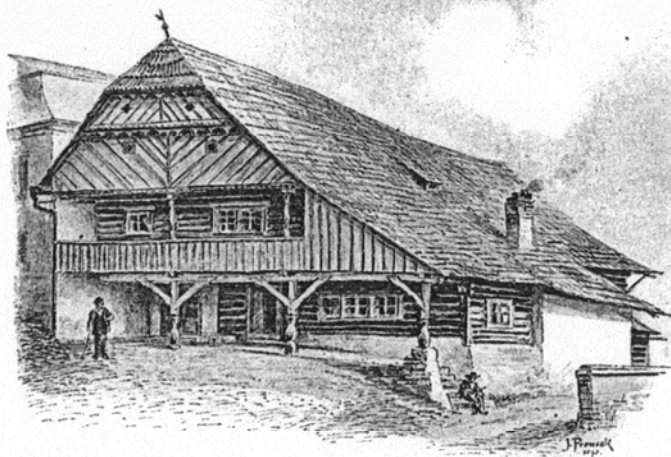
Dlaskův statek čp. 12 v Dolánkách u Turnova. Kresba Jana Prouška, 1883.



*Usedlosti na návsi v Loukově, okres Mladá Boleslav.
Kresba Jana Prouška, kolem 1885.*



*Sýpka u čp. 27 „U Šonských“ v Loukově, okres Mladá Boleslav.
Kresba Jana Prouška, kolem 1885.*



Dům čp. 115 v Semilech. Kresba Jana Prouška, 1890.



Kovárna čp. 43 v Bílé, okres Liberec. Kresba Jana Prouška, kolem 1890.



Mlýn Dolec u Kněžmostu, okres Mladá Boleslav. Kresba Jana Prouška, kolem 1890.

Jubilanti z řad členů komise

Josef Vařeka (5. 7. 1927, Valašské Meziříč)

Vědecký pracovník Ústavu pro etnografi a folkloristiku Československé akademie věd v Praze, od r. 1999 Etnologického ústavu Akademie věd České republiky se po celou dobu své profesní kariéry (PhDr., DrSc.) věnoval problematice materiální kultury českého etnika a zejména tradičnímu vesnickému domu, který sledoval z hlediska morfologického, geneticko-typologického, etnického i se zaměřením na aktuální problémy památkové ochrany. Rozsáhlá publikační činnost J. Vařeky v počtu 660 bibliografických záznamů (publikace, studie a články, zprávy, recenze) je podchycena v personální bibliografii, která byla vydána Ústavem lidové kultury ve Strážnici jako *Bibliografická příloha č. 12 Národopisné revue* v roce 1998 u příležitosti 75. narozenin autora. Další informace obsahují následné jubilejní články v *Národopisné revue* (12, 2002, s. 226–227), *Ethnologia Europae Centralis* (6, 2003, s. 83–84) a ve sborníku *Ab amicis oblatum* (Praha 2002), který připravili kolegové z Etnologického ústavu. K letošnímu jubileu vyšel *Pozdrav Josefu Vařekovi z rodné Moravy* v *Národopisné revue* (17, 2007, s. 197–198).

I když zdravotní problémy v poslední době omezily jubilantovy aktivity, dále sleduje dění v oboru a vědecky pracuje. Hmatatelným svědeckvím je druhé, přepracované vydání *Encyklopedie – Lidová architektura* (Praha: Grada 2007, 428 stran, kresby Josef V. Scheybal). Ve srovnání s prvním vydáním, které vyšlo v roce 1983 za spoluautorství doc. Václava Frolce, CSc., jubilant řadu hesel přepracoval a aktualizoval o současné poznatky a literaturu. Encyklopedii rozšířil o 60 dalších hesel a vybavil nově koncipovanou černobílou fotografickou přílohou a navíc barevnou, která v prvním vydání nebyla. Na závěr ještě jedna aktuální informace. V listopadu letošního roku je avizováno vydání *Národopisné encyklopedie Čech, Moravy a Slezska (Lidová kultura)*, syntetického díla, na jehož vzniku se v devadesátých letech minulého století podílela celá plejáda českých etnologů (etnografů a folkloristů). J. Vařeka byl spoluodpovědným řešitelem lexikální skupiny „materiální kultura“ a sám zpracoval téměř všechna hesla z oblasti tradičního stavitelství, ale také řadu hesel např. k etnografické rajonizaci Čech.

mv

Věra Kovářů (7. 5. 1932, Brno)

Muzejní etnografka a dlouholetá odborná pracovníce (PhDr.) Krajského střediska státní památkové péče a ochrany přírody v Brně, od r. 2003 Národního památko-vého ústavu, územního odborného pracoviště Brno se věnovala aktuálním otázkám památkové ochrany tradičního vesnického domu, aplikovanému výzkumu, ale také badatelské činnosti v tomto oboru lidové kultury. Vedle popularizačních textů věnovaných lokálním formám tradičního domu na západní Moravě (*Lidové stavby Jihlavských vrchů*, 1972), Slovácku (*Lidový dům v Jihomoravském kraji*, 1976; *Petrov – Plže*, 1987) a na Valašsku (*Lidový dům na Valašsku*, 1973) publikovala řadu odborných článků ve sbornících a periodících jako je *Etnografia, Památková péče, Zprávy památkové péče, Národopisné aktuality/Národopisná revue, Slovenský národopis, Slovácko*. O lidové stavební kultuře pojednala

v nových postupně vydávaných svazcích *Vlastivědy moravské* (Zlínsko, 1995; Moravskobudějovicko a Jemnicko, 1997; Veselsko, 1999; Rožnovsko, Valašsko-meziříčsko a Vsetínsko, 2002; Moravskotřebovsko a Svitavsko, 2002). Poznátky o tradičním vinařství na jižní Moravě uplatnila v publikaci *Vinohradnické stavby na Moravě* (Brno: ERA 2004, spolu s J. Matuszkovou). Podílela se na redakčních pracích při publikování Kurialova *Katalogu lidové architektury*. S pracovním zaměřením souvisí vypracování podkladových materiálů o vesnických památkových zónách a rezervacích na jižní Moravě. V. Kovářů pravidelně referuje na seminářích pořádaných Národním památkovým ústavem, ústředním pracovištěm Praha a ve spolupráci s Národním ústavem lidové kultury ve Strážnici připravuje video-dokumentaci *Technologie lidového stavitelství* (Obnova roubeného domu, 2002; Hliněný dům, 2003; Kamenný dům, 2005). Další informace naleznou případní zájemci v jubilejních člancích v *Národopisné revue* (12, 2002 s. 100–101; 17, 2007) nebo v *Památkové péči na Moravě* (7, 2003, s. 8–10, s výběrovou bibliografií), kde je podchycena jubilační činnost i v dalších odborech, jako je lidový oděv nebo spolupráce s folklorními soubory.

mv

Luděk Štěpán (19. 8. 1932, Nasavrky)

Přední odborník na problematiku vodních mlýnů a technických staveb v České republice. Zájem o historii a stavební památky přivedl absolventa Vyšší odborné školy vodotechnické ke spolupráci s památkovou péčí (okresní konzervátor) a posléze k založení (1969) a vybudování Souboru lidových staveb Vysočina na Veselém Kopci u Hlinska, když viděl nevratné ztráty a nedostatky v oblasti státní památkové péče zejména v případě technických staveb. Terénní výzkum spojoval se studiem archivních pramenů a jeho badatelská práce vyústila do řady samostatných nebo kolektivních časopiseckých, sborníkových a knižních prací s regionálním i širším záběrem. Publikované práce se věnují oblasti Českomoravské vrchoviny, Železných hor, Chrudimska, východních Čech (*Klíč od domova*. Hradec Králové: Kruh 1991, s J. Vařekou). Průkopnické je jeho *Lidové stavitelství ve stavebních plánech a mapách východočeských archivů* I, II (1990, 1995). Syntézu představuje *Dílo a život mlynářů a sekerníků v Čechách* (Praha: Argo 2001), kde spolu s historičkou M. Křivanovou sleduje mlynářské řemeslo v historickém vývoji od středověku s důrazem na vývoj mlynářské technologie, ale všímá si i otázek sociálních a společenských. Druhý díl je v tisku.

L. Štěpán není jen autor kvalitních publikací, ale má za sebou také zdařilé obnovy nebo vědecké kopie technických památek jako je z poslední doby rumpál hradní studny na Kunětické hoře nebo mlýnské složení v nejstarším českém mlýně v Hoslovicích na Strakonicku. O rekonstrukčních akcích pravidelně referuje na seminářích pořádaných k technickým památkám v Regionálním muzeu ve Vysokém Mýtě, na akcích Slovenské mlynologické společnosti a jinde. Další, podrobnější informace o jubilantovi včetně výběrové bibliografie najdeme v *Českém lidu* (80, 1993, s. 79–81), *Národopisné revue* (12, 2002, s. 227–228) či *Národopisném věstníku* (66, 2007).

mv

LIDOVÁ ARCHITEKTURA V ODBORNÉM A VLASTIVĚDNÉM TISKU DODATEK ZA ROK 2005

ČASOPISY A SBORNÍKY

CVIKL, Zdeněk: *Atlas památek – Evropská muzea v přírodě*. In: MUSEUM VIVUM. Sborník Valašského muzea v Rožnově pod Radhoštěm I. Rožnov pod Radhoštěm 2005, s. 125–129, 2 foto.

DRÁPALA, Daniel: *Valašské muzeum v přírodě na prahu třetího milénia*. In: MUSEUM VIVUM. Sborník Valašského muzea v Rožnově pod Radhoštěm I. Rožnov pod Radhoštěm 2005, s. 27–44, 16 foto.

GESIERICH, Milan: *Vliv technického útvaru na 21. století ve Valašském muzeu*. In: MUSEUM VIVUM. Sborník Valašského muzea v Rožnově pod Radhoštěm I. Rožnov pod Radhoštěm 2005, s. 45–48, 5 foto.

GLÁSER, Petr – PETŘEK, Jiří: *Restaurování kamenného kříže Jana Porubského*. In: MUSEUM VIVUM. Sborník Valašského muzea v Rožnově pod Radhoštěm I. Rožnov pod Radhoštěm 2005, s. 117–124, 3 foto.

KOTRBA, Miroslav: *Provozní útvar Valašského muzea v přírodě v Rožnově pod Radhoštěm*. In: MUSEUM VIVUM. Sborník Valašského muzea v Rožnově pod Radhoštěm I. Rožnov pod Radhoštěm 2005, s. 49–52, 2 foto.

MICHALIČKA, Václav: *Současný stav samostatně stojících kovářských dílen v okrese Vsetín*. In: MUSEUM VIVUM. Sborník Valašského muzea v Rožnově pod Radhoštěm I. Rožnov pod Radhoštěm 2005, s. 103–115, 6 foto, 3 kresby.

PREJDOVÁ, Renata: *Bohumír Jaroněk ve vzpomínkách přátel*. In: MUSEUM VIVUM. Sborník Valašského muzea v Rožnově pod Radhoštěm I. Rožnov pod Radhoštěm 2005, s. 79–88, 8 foto.

RYŠICOVÁ, Lenka: *Moderní dějiny Valašského muzea v přírodě v Rožnově pod Radhoštěm v letech 1960–2005*. In: MUSEUM VIVUM. Sborník Valašského muzea v Rožnově pod Radhoštěm I. Rožnov pod Radhoštěm 2005, s. 9–26, 4 foto.

ŠIMČÍKOVÁ, Markéta: *Péče o sbírky ve Valašském muzeu v přírodě*. In: MUSEUM VIVUM. Sborník Valašského muzea v Rožnově pod Radhoštěm I. Rožnov pod Radhoštěm 2005, s. 53–59, 2 foto.

ŠIMŠA, Martin: *Vičkova palírna z Lačnova – nová expozice Valašského muzea v přírodě*. In: MUSEUM VIVUM. Sborník Valašského muzea v Rožnově pod Radhoštěm I. Rožnov pod Radhoštěm 2005, s. 61–74, 4 foto.

VESELÝ, Jan: *Dokumentace roubeného domu čp. 31 v Amalíně u Křivoklátu v průběhu demolice*. In: Svorník 4, 2006. Sborník příspěvků ze 4. konference SHP „Poznávání a dokumentace historických staveb“, 31. května – 3. června 2005 v Poděbradech. Praha, Sdružení pro stavebně historický průzkum, UNICORNIS 2005, s. 251–260.

VLK, Radoslav: *Vozovna z Ostravice (expozice vozů, povozů a dalších prostředků používaných v obchodní a zájmové činnosti)*. In: MUSEUM VIVUM. Sborník Valašského muzea v Rožnově pod Radhoštěm I. Rožnov pod Radhoštěm 2005, s. 75–77, 3 foto.

LIDOVÁ ARCHITEKTURA V ODBORNÉM A VLASTIVĚDNÉM TISKU ZA ROK 2006

MONOGRAFIE

BAZAL, Karel – KOSTKA, Pavel – MALÍČEK, Jiří: *Kapličky a drobné sakrální stavby Sedlčanska, 1. díl Sedlčany*. Sedlčany: Městská knihovna 2006, 80 s.

První část soupisu drobných sakrálních staveb (kapličky, zvoničky, boží muka, kříže) v okolí Sedlčan (106 barevných + 5 černobílých foto, 19 kreseb tužkou, 1 mapa oblasti).

BELISOVÁ, Natalie – PATZELT, Zdeněk – SOJKA, Václav: *Lidové památky Českého Švýcarska*. Krásná Lípa: České Švýcarsko o.p.s. 2006, 192 s.

Výpravná obrazová publikace představuje lidové stavitelství Českého Švýcarska, včetně drobných sakrálních památek.

KAVALE, Jan: *Šumava – chalupy*. Klatovy: Jan Kavale, Žichovice 2006, 132 s.

Obrazová publikace s úvodním textem Mgr. Pavla Hubeného (130 barevných foto)

PROCHÁZKA, Lubomír – STECKER, Martin: *Lidová architektura na Sedlčansku*. Sedlčany: Městské muzeum 2006, nestr. (24 s.)

Drobná publikace mapující lidové stavitelství na Sedlčansku a na území jižní a jihozápadní části středních Čech, doplněná články o Muzeu vesnických staveb středního Povltaví ve Vysokém Chlumu a o národopisné tradici Městského muzea Sedlčany (25 barevných fotografií a dvě černobíle + 4 reprodukce archivních fotografií Čenka Habarta z konce 19. století).

SCHEYBAL, Josef V. – SCHEYBALOVÁ, Jana: *Lidová kultura severních Čech. Obrázky ze života Čechů a Němců na národnostním rozhraní*. Liberec: Nakladatelství RK 2006, 104 s.

Kresby lidového stavitelství z oblasti Jizerských hor a horního Pojizeří (72 reprodukcí kreseb, 5 foto)

SCHEYBALOVÁ, Jana: *Český ráj Josefa Pekaře a jeho současníků*. Liberec: Nakladatelství RK 2006, 96 s.

Publikace o životě díle prof. Josefa Pekaře, malíře Jana Prouska a fotografa Jana Šimona z Turnova. Kresby a fotografie lidového stavitelství z konce 19. a počátku 20. století. (40 kreseb, 58 foto)

ČASOPISY A SBORNÍKY

BARNOVÁ, Danaj: *Dřevěné sakrální stavby východního obradu – Ruská Bystrá a Inovce*. In: Roubené skvosty z Podkarpatské Rusi a východního Slovenska. Sborník referátů ze semináře. Vysoké Mýto: Regionální muzeum ve Vysokém Mýtu 2006, s. 43–52.

BELISOVÁ, Natalie: *Starší, nežli Güntherův (Starý) mlýn v Jetřichovicích*. České Švýcarsko 5, 2006, č. 1, s. 8-9.

Historie mlýna v Jetřichovicích na Děčínsku. (2 reprodukce dobových foto)

BENDA, Michal: *Karpatské drahokamy v České republice. Šestice transferovaných dřevěných kostelů*. In: Roubené skvosty z Podkarpatské Rusi a východního Slovenska. Sborník referátů ze semináře. Vysoké Mýto: Regionální muzeum ve Vysokém Mýtě 2006, s. 61–74, 1 mapa, 8 foto.

BRAVENEC, Pavel: *O starém vlčnovském mlýně*. MK 42, 2006, č. 5, s. 9.
Historie objektu vodního mlýna ve Vlčnově, okres Uherské Hradiště.

BUREŠ, Pavel: *Výzkumný projekt Památková dokumentace vesnických sídel v ČR*. ZPP 66, 2006, s. 325–329.

Zpráva o probíhajícím projektu s prezentací několika zpracovaných výstupů jednotlivých řešitelů. (9 foto)

BUSINSKÝ, Vladimír: *Význam kaplice a božích muk*. DKČ 15, 2006, č. 1, s. 22, 3 foto.

BUSINSKÝ, Vladimír: *Otevírání studánek*. DKČ 15, 2006, č. 2, s. 22, 3 foto.
Drobné sakrální stavby umístěné nad vodními zdroji.

BUSINSKÝ, Vladimír: *Romantika hřbitovů*. DKČ 15, 2006, č. 3, s. 22, 4 foto.

BUSINSKÝ, Vladimír: *Co jsou boží muka?* DKČ 15, 2006, č. 4, s. 22, 3 foto.

FASSBINDER–BRÜCKLER, Brigitte: *Kamenná svědeckví pěstování vína v okrese Hollabrunn*. In: Sborník ze semináře „Vliv vinařství, chmelařství a sadařství na charakter vesnických sídel a lidových staveb (historie a současnost)“, Šatov 14.–16. září 2005. Praha: NPÚ ÚP 2006, s. 9–13.

FLORIÁNOVÁ, Olga: *Vliv ovocnářství na krajinný a architektonický ráz podhorských oblastí Slovácka*. In: Sborník ze semináře „Vliv vinařství, chmelařství a sadařství na charakter vesnických sídel a lidových staveb (historie a současnost)“, Šatov 14.–16. září 2005. Praha: NPÚ ÚP 2006, s. 55–58, 3 foto.

GUTEK, František: *Dřevěné kostoly a problematika ich trasferov v Šarišskom muzeu v Bardejove*. In: Roubené skvosty z Podkarpatské Rusi a východního Slovenska. Sborník referátů ze semináře. Vysoké Mýto: Regionální muzeum ve Vysokém Mýtě 2006, s. 29–42, 3 foto.

HÁJEK, Václav – KOUŘILOVÁ, Markéta: *Zapomenutá rychta v Karlovicích ve Slezsku*. In: Sborník Národního památkového ústavu, územního odborného pracoviště v Ostravě 2006. Ostrava 2006, s. 108–117.

HORVÁTHOVÁ, Jana – RIEGEROVÁ, Romana: *Vliv sadařství na urbanistickou strukturu obce Valeč v Čechách*. In: Sborník ze semináře „Vliv vinařství, chmelařství a sadařství na charakter vesnických sídel a lidových staveb (historie a současnost)“, Šatov 14.–16. září 2005. Praha: NPÚ ÚP 2006, s. 52–54, 4 foto.

JERMÁŘ, Jaromír: *Vicmanovský mlýn*. OJKT 13, 2006, s. 54.
Krátká historie a popis roubené patrové stavby. (1 barevná foto v obr. příloze – d)

JERMÁŘ, Jaromír: *Střehom – mlýn*. OJKT 13, 2006, s. 131–132.
Krátký popis roubené patrové stavby ((1 foto + 1 barevná foto v obr. příloze – a)

- KALÁB, Jiří: *Lidová architektura Záhoří*. In: Sborník Národního památkového ústavu, územního odborného pracoviště v Olomouci 2006. Olomouc 2006, s. 6–10.
- KALÁB, Jiří: *Pěstování chmele na Tršicku*. In: Sborník ze semináře „Vliv vinařství, chmelařství a sadařství na charakter vesnických sídel a lidových staveb (historie a současnost)“, Šatov 14.–16. září 2005. Praha: NPÚ ÚP 2006, s. 47–51, 3 foto, 3 reprodukce historické plánové dokumentace.
- KASALOVÁ, Markéta: *Hlubocký Chudobinec, jak jej neznáme*. Hlubocký zpravodaj – prosinec 2006.
- KÖNIG, Peter: *Anonymní architektura vinařství a moštárenství v Dolním Rakousku – Mostviertel, Wachau a jižní část údolí řeky Kamp*. In: Sborník ze semináře „Vliv vinařství, chmelařství a sadařství na charakter vesnických sídel a lidových staveb (historie a současnost)“, Šatov 14.–16. září 2005. Praha: NPÚ ÚP 2006, s. 18–21.
- KOUDELOVÁ, Jana – ŠIMČÍKOVÁ, Markéta: *Zásady průzkumu objektů dřevěné architektury v muzeích v přírodě*. In: Sborník z konference konzervátorů a restaurátorů. Brno 2006, s. 97–104.
- KOVÁŘŮ, Věra: *Vinohradnické stavby na jižní Moravě se zřetelem ke Znojemsku*. In: Sborník ze semináře „Vliv vinařství, chmelařství a sadařství na charakter vesnických sídel a lidových staveb (historie a současnost)“, Šatov 14.–16. září 2005. Praha: NPÚ ÚP 2006, s. 14–17, 5 foto.
- KOZDAS, Jan: *Nástin formování a hodnot pohraniční krajiny, komunikací a železnic při jihovýchodní vinařské části Národního parku Podyjí*. In: Sborník ze semináře „Vliv vinařství, chmelařství a sadařství na charakter vesnických sídel a lidových staveb (historie a současnost)“, Šatov 14.–16. září 2005. Praha: NPÚ ÚP 2006, s. 29–32, 6 foto.
- KŘÍŽOVÁ, Květa: *V rodišti slavných Dientzenhoferů*. ZPP 66, 2006, s. 67–68. *Zpráva o návštěvě samoty Kukaččí vrch u bavorského Rosenheimu. (6 foto)*
- LEDVINKA, František: *Vinařství na Ústecku a Litoměřicku – viničné stavby*. In: Sborník ze semináře „Vliv vinařství, chmelařství a sadařství na charakter vesnických sídel a lidových staveb (historie a současnost)“, Šatov 14.–16. září 2005. Praha: NPÚ ÚP 2006, s. 22–25, 5 foto.
- MATUSZKOVÁ, Jitka: *Búdy v Čejči*. MK 42, 2006, č. 1, s. 34, 1 foto na zadní straně obálky.
- MATUSZKOVÁ, Jitka: *Sklepy v Bzenci*. MK 42, 2006, č. 2, s. 34, 1 foto na zadní straně obálky.
- MATUSZKOVÁ, Jitka: *Těšické búdy*. MK 42, 2006, č. 3, s. 34, 1 foto na zadní straně obálky.
- MATUSZKOVÁ, Jitka: *Búdy ve Vlčnově*. MK 42, 2006, č. 4, s. 34, 1 foto na zadní straně obálky.
- MATUSZKOVÁ, Jitka: *Presúz ve Vrbici*. MK 42, 2006, č. 5, s. 34, 6 foto na třetí a čtvrté straně obálky.

MATUSZKOVÁ, Jitka: *Lisovny s nadsklepními byty v Pavlově*. MK 42, 2006, č. 6, s. 32, 7 foto na třetí a čtvrté straně obálky.

MATUSZKOVÁ, Jitka: *Typy vinohradnických staveb na Moravě a jejich umístění v krajině*. In: Sborník ze semináře „Vliv vinařství, chmelařství a sadařství na charakter vesnických sídel a lidových staveb (historie a současnost)“, Šatov 14.–16. září 2005. Praha: NPÚ ÚP 2006, s. 4–8, 4 foto.

MOLNÁR, Martin: *Zaniknuté dřevěné chrámy východního obradu na střednom Zemplíne*. In: Roubené skvosty z Podkarpatské Rusi a východního Slovenska. Sborník referátů ze semináře. Vysoké Mýto: Regionální muzeum ve Vysokém Mýtě 2006, s. 53–60, 3 reprodukce historických map.

PADJAK, Valerij: *Historie přemístění kostela sv. Paraskevvy z Nižního Seliště na Podkarpatské Rusi do Blanska na Moravě*. In: Roubené skvosty z Podkarpatské Rusi a východního Slovenska. Sborník referátů ze semináře. Vysoké Mýto: Regionální muzeum ve Vysokém Mýtě 2006, s. 9–28, 1 obr., 6 foto.

PLHÁK, Jiří: *Podkarpatské kostelíky převezené do Čech a na Moravu ve 30. letech 20. století, jejich rozdělení a základní konstrukční prvky*. In: Roubené skvosty z Podkarpatské Rusi a východního Slovenska. Sborník referátů ze semináře. Vysoké Mýto: Regionální muzeum ve Vysokém Mýtě 2006, s. 75–82, 8 obr.

PROCHÁZKA, Lubomír: *Kresby Aloise Beera (Městské muzeum v Dobrušce)*. ZPP 66, 2006, s. 68–70.

Zpráva o kresebné dokumentaci naivního malíře z konce 19. století. (2 reprodukce kreseb)

PROCHÁZKA, Lubomír: *Kresby Josefa Gruse (Etnografický ústav Moravského zemského muzea Brno)*. ZPP 66, 2006, s. 259–260.

Zpráva o dokumentaci lidového stavitelství na Moravě z 1. čtvrtiny 20. století. (4 reprodukce kreseb)

PROCHÁZKA, Lubomír: *Kresby Josefa Čejky (Vlastivědné muzeum Dr. Hostaše, Klatovy)*. ZPP 66, 2006, s. 435.

Zpráva o kresebné dokumentaci lidového stavitelství z předměstí města Klatov a jejich okolí z počátku 20. století. (4 reprodukce kreseb)

PROCHÁZKA, Lubomír: *Kresby a akvarely Antonína Chmelíka (Městské muzeum a galerie Lomnice nad Popelkou)*. ZPP 66, 2006, s. 506–507

Zpráva o kresebné dokumentaci lidového stavitelství z Podkrkonoší z období od konce 30. do 80. let 20. století. (3 reprodukce kreseb)

PROCHÁZKA, Lubomír: *Sušení chmele v zemědělských usedlostech v žatecké chmelařské oblasti (střední a severní Čechy)*. In: Sborník ze semináře „Vliv vinařství, chmelařství a sadařství na charakter vesnických sídel a lidových staveb (historie a současnost)“, Šatov 14.–16. září 2005. Praha: NPÚ ÚP 2006, s. 45–46, 2 foto.

SCHEYBALOVÁ, Jana: *Dlaskův statek v Dolánkách u Turnova*. OJKT 13, 2006, s. 81–91.

Historie a popis známé patrové roubené lidové stavby. (3 kresby, 3 foto)

SCHOLLAROVÁ, Věra: *EAFRD – European agriculture fond for rural development – Fond rozvoje venkova*. In: Sborník ze semináře „Vliv vinařství, chmelařství a sadařství na charakter vesnických sídel a lidových staveb (historie a současnost), Šatov 14.–16. září 2005. Praha: NPÚ ÚP 2006, s. 36–37.

ŠINDELÁŘ, Bohuslav: *O mlýnech na Podhrázském potoce*. PZH 9(21), 2006, č. 1/06, s. 12–14.

Historie mlýnů v Letinech a Dražkově, okres Plzeň-jih. (1 foto)

ŠINDELÁŘ, Bohuslav: *O mlýnech na Podhrázském potoce*. PZH 9(21), 2006, č. 3/06, s. 14–18.

Historie mlýnů v Chocenickém Újezdě, okres Plzeň-jih. (4 foto)

ŠÍDA, Petr – PROSTŘEDNÍK, Jan: *Změny v zemědělském využívání podhůří jizerských hor ve světle archeologických a etnografických pramenů*. ZČRP 19, 2006, s. 105–120.

Článek se zabývá historií středověkého a novověkého osídlení Jizerských hor na základě archeologických nálezů, radiokarbonových dat a výsledků dendrochronologického datování staveb. (2 mapy, 5 půdorysů a fotografií hospodářských staveb)

ŠPINAROVÁ, Michaela: *Mlýn čp. 3 ve Zlaté Koruně*. In.: Zlatá Koruna. Dějiny, památky, lidé – sborník příspěvků ze semináře. V tisku.

ŠTASTNÝ, Jakub: *Vzpomínka na jednu vraždu*. MK 42, 2006, č. 4, s. 23, 1 foto.

Historie drobné sakrální stavby (kříže) v Míloticích, okres Hodonín.

ŠTEFANIKOVÁ, Jana: *Chmelařství a české středohoří*. In: Sborník ze semináře „Vliv vinařství, chmelařství a sadařství na charakter vesnických sídel a lidových staveb (historie a současnost), Šatov 14.–16. září 2005. Praha: NPÚ ÚP 2006, s. 42–44, 4 foto.

TECHNIK, Svatopluk – TECHNIK, Jiří: *Podstávky dřevěných domů v severních Čechách. Studie o pokladech lidové architektury našeho kraje*. OJKT 13, 2006, s. 161. (17 kreseb, 5 foto + 6 barevných foto v obr. příloze)

TEMPÍR, Zdeněk: *Vývoj staveb a zařízení k pěstování chmele do druhé poloviny 20. století (Stručný přehled)*. In: Sborník ze semináře „Vliv vinařství, chmelařství a sadařství na charakter vesnických sídel a lidových staveb (historie a současnost), Šatov 14.–16. září 2005. Praha: NPÚ ÚP 2006, s. 38–41, 2 foto, 4 kresby.

TOMÍŠKOVÁ, Marie: *Cesty dědictví*. In: Sborník ze semináře „Vliv vinařství, chmelařství a sadařství na charakter vesnických sídel a lidových staveb (historie a současnost), Šatov 14.–16. září 2005. Praha: NPÚ ÚP 2006, s. 33–35, 4 foto.

UHER, Jožulka: *Písně lanžhotského mlýna*. MK 42, 2006, č. 5, s. 8–9.

Historie a lidové podání o vodním mlýně v Lanžhotě, okres Břeclav.

URBÁŠKOVÁ, Hana: *Viniční hospodářství – minulost – budoucnost*. In: Sborník ze semináře „Vliv vinařství, chmelařství a sadařství na charakter vesnických sídel a lidových staveb (historie a současnost), Šatov 14.–16. září 2005. Praha: NPÚ ÚP 2006, s. 26–28, 7 foto.

ZKRATKY ČASOPISŮ A SBORNÍKŮ

České Švýcarsko: Zpravodaj Správy Národního parku České Švýcarsko. Krásná Lípa.

DKČ: Dědictví Koruny české (Časopis ochránců a přátel našeho kulturního dědictví). Nezávislá památková unie Praha.

MK: Malovaný kraj (Národopisný a vlastivědný časopis Slovácka). Moraviapress, a. s. Břeclav a Slovácké muzeum v Uherském Hradišti.

OJKT: Od Ještěda k Troskám. Vlastivědný sborník Českého ráje a Podještědí. Turnov, Občanské sdružení „Paměť Českého ráje a Podještědí“.

PSČ: Památky středních Čech. Časopis Národního památkového ústavu, územního odborného pracoviště středních Čech v Praze.

PZH: Pod Zelenou Horou. Vlastivědný sborník jižního Plzeňska. Přeštice, Městské úřady Měčín, Nepomuk, Přeštice. ISSN 1802-8594

ZČRP: Z Českého ráje a Podkrkonoší, vlastivědný sborník. Semily, Státní okresní archiv Semily a Muzeum Českého ráje Turnov.

ZPP: Zprávy památkové péče. Praha, Národní památkový ústav – ústřední pracoviště. ISSN 1210-5538



SKANZEN CHANOVICE

**Komise pro lidové stavitelství, sídla a bydlení
při České národopisné společnosti**

**Komise pro lidové stavitelství Asociace muzeí a galerií
Vlastivědné muzeum Dr. Hostaše v Klatovech**

pořádají

odborný seminář

***Věřejná prostranství,
komunikace a zeleň ve venkovských sídlech,
jejich vývoj a změny v průběhu 20. století.***



Místo a datum konání:

Expozice lidové architektury v Chanovicích

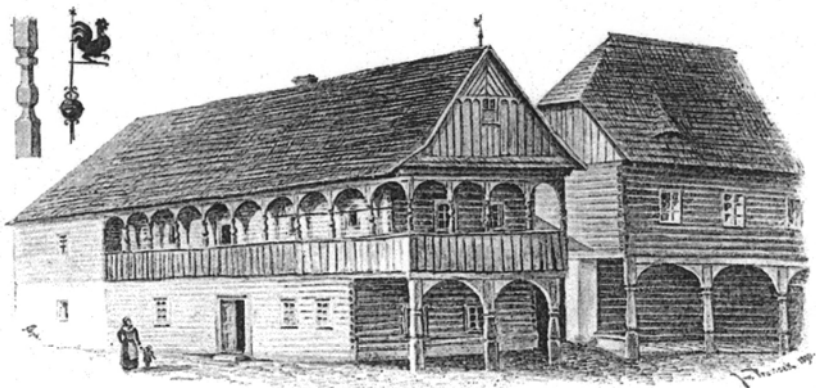
23. – 25. dubna 2008

Předběžné přihlášky s návrhem referátu nebo diskusního příspěvku
zasílejte na adresu:

Vlastivědné muzeum Dr. Hostaše, Hostašova 1, 339 01 Klatovy
e-mail: muzeum.klatovy@tiscali.cz



*Domy čp. 162, 155, 154, 153, 152 na náměstí v Kuřívodech, okres Česká Lípa.
Kresba Jana Prouška, kolem 1890.*



*Domy čp. 51 a 50 na náměstí v Kuřívodech, okres Česká Lípa.
Kresba Jana Prouška, kolem 1890.*

**Zpravodaj Komise pro lidové stavitelství, sídla a bydlení
České národopisné společnosti v Praze**

Vydala:

Česká národopisná společnost v Praze
roku 2007, ročník IV.

Redakční rada:

Roman Tykal, Radim Urbánek, Miroslav Válka

Grafická úprava a tisk:

Roman Tykal a Vladimír Hanzar

Náklad: 50 ks